

(แผน : ป้องกันปราบปรามการค้ามนุษย์...บก.ตชด.ภาค ๓)

- ๑) ทำให้กลัวว่าจะเกิดอันตรายต่อชีวิต ร่างกาย เสรีภาพ ชื่อเสียง หรือทรัพย์สินของบุคคล
- ๒) ขู่เชือดด้วยประการใดๆ
- ๓) ใช้กำลังประทุษร้าย
- ๔) ยึดเอกสารสำคัญประจำตัวของบุคคลนั้นไว้
- ๕) นำภาระหนี้ของบุคคลนั้นหรือของผู้อื่นมาเป็นสิ่งผูกมัดโดยมิชอบ
- ๖) ทำด้วยประการอื่นใดอันมีลักษณะคล้ายคลึงกับการกระทำความผิดข้างต้น ถ้าได้กระทำให้

ผู้อื่นนั้นอยู่ในภาวะไม่สามารถขัดขืนได้ ผู้นั้นกระทำความผิดฐานบังคับใช้แรงงานหรือบริการ

ในปัจจุบัน แผนพัฒนาเศรษฐกิจและสังคมแห่งชาติฉบับที่ ๑๒ (พ.ศ.๒๕๖๐-๒๕๖๔) ได้กำหนด ยุทธศาสตร์ที่ ๕ การเสริมสร้างความมั่นคงแห่งชาติเพื่อการพัฒนาประเทศสู่ความมั่งคั่งและยั่งยืน มีวัตถุประสงค์ เพื่อสร้างความพร้อมและผนึกกำลังของทุกภาคส่วน ให้มีขีดความสามารถในการบริหารจัดการด้านความมั่นคง และมีศักยภาพในการป้องกันและแก้ไขสถานการณ์ที่เกิดจากภัยคุกคามทั้งภัยทางทหาร และภัยคุกคามอื่นๆ และเสริมสร้างความร่วมมือด้านความมั่นคงกับมิตรประเทศในการสนับสนุนการรักษาความสงบสุขและผลประโยชน์ของชาติอย่างยั่งยืนต่อไป

ข. สถานการณ์เฉพาะ

การลักลอบเข้ามาขายแรงงานของชาวเมียนมามีอย่างต่อเนื่อง ด้วยเหตุจูงใจจาก เครื่องญาติที่หลบหนีเข้ามาขายแรงงาน เพราะค่าแรงในไทยสูง มีความเป็นอยู่ที่ดีกว่า แนวโน้มสถานการณ์ คาดว่าแรงงานต่างด้าวลักลอบหลบหนีเข้าเมืองน่าจะมีจำนวนลดลง เนื่องจากการเมืองในเมียนมามีเสถียรภาพ มากขึ้น และสถานการณ์สู้รบน้อยลง รวมทั้งนักลงทุนจากต่างประเทศเริ่มเข้าไปลงทุน ทำให้เกิดอัตราจ้างงาน เพิ่มขึ้น แต่คาดว่าจะยังมีการลักลอบเข้ามาเป็นกลุ่มย่อยๆ ทางด้าน อำเภอแม่สอด จังหวัดตาก และตาม ช่องทางธรรมชาติต่างๆ ตามแนวชายแดน

ค. ฝ่ายตรงข้าม

บุคคล กลุ่มบุคคล องค์กรอาชญากรรม หรือองค์กรเครือข่ายผิดกฎหมาย ทั้งที่อยู่ภายใน และ ภายนอกประเทศ ที่กระทำความผิดอันมีลักษณะของการค้ามนุษย์ เช่น การแสวงหาประโยชน์ทางเพศ การบังคับใช้แรงงาน และการบังคับขอร้อง หรือการกระทำการอันก่อให้เกิดความไม่สงบเรียบร้อย หรือ ขัดต่อวัฒนธรรมและศีลธรรมอันดีของประชาชน อันเป็นการละเมิดสิทธิเสรีภาพ และศักดิ์ศรีความเป็นมนุษย์

ง. ฝ่ายเรา

๑) ส่วนราชการ

- (๑) บช.ตชด. : อำนาจการ ควบคุม กำกับดูแล การปฏิบัติภารกิจของหน่วยในความ รับผิดชอบ
- (๒) ทภ.๓, กกล.นเรศวร, กกล.ผาเมือง : สนับสนุนการปฏิบัติ และประสานงานด้านการข่าว ในพื้นที่ชายแดนในความรับผิดชอบ เมื่อได้รับการร้องขอ
- (๓) ตำรวจภูธรภาค ๕, ๖ : สนับสนุนการปฏิบัติ และการดำเนินการสืบสวนสอบสวน ในพื้นที่รับผิดชอบ เมื่อได้รับการร้องขอ
- (๔) หน่วยบินตำรวจในพื้นที่ : ให้การสนับสนุนการส่งทางอากาศ เมื่อได้รับการร้องขอ
- (๕) รพ.ดาราภิรมย์ : ให้การสนับสนุนทางการแพทย์ เมื่อได้รับการร้องขอ
- (๖) จังหวัด ๑๗ จังหวัดภาคเหนือ และหน่วยงานที่เกี่ยวข้องในพื้นที่ : ประสานงาน และ สนับสนุนการปฏิบัติ ในพื้นที่รับผิดชอบ เมื่อได้รับการร้องขอ

(แผน : ป้องกันปราบปรามการค้ามนุษย์...บก.ตชด.ภาค ๓)

๒) ภาคประชาสังคม องค์กรเอกชน สื่อมวลชน และประชาชน ให้การสนับสนุนการปฏิบัติของทางราชการในการป้องกันปราบปรามการค้ามนุษย์ โดยทุกภาคส่วนบูรณาการการปฏิบัติงานร่วมกันเพื่อให้บริการลูกค้าประสงค์ เป้าหมาย และบังเกิดประสิทธิภาพสูงสุดในการปราบปรามการกระทำความผิด

จ. สมมุติฐาน

๑) บุคคล กลุ่มบุคคล องค์กรอาชญากรรม หรือองค์กรเครือข่ายผิดกฎหมาย มีขีดความสามารถในการกระทำความผิดอันมีลักษณะของการค้ามนุษย์ และได้รับการสนับสนุนการกระทำความผิดจากทั้งในและนอกประเทศ

๒) การทำงานอย่างบูรณาการด้วยการแลกเปลี่ยนข้อมูลข่าวสารกับหน่วยงานภาครัฐ ภาคเอกชน หรือประชาชน จะทำให้การป้องกันปราบปรามการค้ามนุษย์มีประสิทธิภาพมากยิ่งขึ้น

๓) มาตรการการป้องกัน โดยการเพิ่มความถี่ในการตั้งจุดตรวจ จุดสกัด ลาดตระเวนในพื้นที่เสี่ยงตามช่องทางธรรมชาติ ท่าข้ามต่าง ๆ เพื่อป้องกันปราบปรามการแรงงานต่างด้าวลักลอบหลบหนีเข้าเมืองที่เป็นผู้กระทำความผิดอันเกี่ยวกับการค้ามนุษย์ หรือตกเป็นผู้เสียหายจากการกระทำความผิดเกี่ยวกับการค้ามนุษย์ เพื่อที่จะทำให้การลักลอบค้ามนุษย์ลดลง

๔) การฝึกอบรมเจ้าหน้าที่ตำรวจเพื่อให้ความรู้ด้านกฎหมายที่เกี่ยวข้องกับการป้องกันปราบปรามการค้ามนุษย์ หรือการนำเทคโนโลยีสมัยใหม่มาใช้ จะทำให้การปฏิบัติงานมีประสิทธิภาพมากขึ้น

๒. ภารกิจ

กองบังคับการตำรวจตระเวนชายแดนภาค ๓ ดำเนินการสกัดกั้น ปราบปราม จับกุมแรงงานต่างด้าวลักลอบหลบหนีเข้าเมืองในพื้นที่รับผิดชอบตามแนวชายแดน เพื่อป้องกันปราบปรามการลักลอบนำพาแรงงานต่างด้าวเข้ามาในราชอาณาจักรเพื่อกระทำความผิดอันมีลักษณะของการค้ามนุษย์ รวมถึง แรงงานต่างด้าวลักลอบเข้ามาโดยผิดกฎหมายเพื่อเข้ามากระทำความผิดอันมีลักษณะของการค้ามนุษย์ในราชอาณาจักรไทย โดยการจัดกำลังร่วมบูรณาการ และ/หรือ สนับสนุนการปฏิบัติให้กับหน่วยงานรับผิดชอบหลักในพื้นที่ และปฏิบัติภารกิจตามที่ได้รับมอบหมาย หรือเมื่อได้รับคำสั่ง เพื่อป้องกันปราบปรามการกระทำความผิดอันมีลักษณะของการค้ามนุษย์ รวมถึง การกระทำความผิด ที่ส่งผลกระทบต่อความมั่นคงและอาชญากรรมข้ามชาติในพื้นที่รับผิดชอบ

๓. การปฏิบัติ

ก. แนวความคิดในการปฏิบัติ

๑) เจตนารมณ์ของผู้บังคับการตำรวจตระเวนชายแดนภาค ๓ : ให้ทุกหน่วยในสังกัดปฏิบัติงานโดยการบูรณาการการปฏิบัติกับหน่วยงานที่เกี่ยวข้องทั้งภาครัฐ ภาคเอกชน และองค์กรพัฒนาเอกชน (NGOs) เพื่อร่วมกันแก้ไขปัญหาการค้ามนุษย์ตามนโยบายยุทธศาสตร์และมาตรการในการป้องกันปราบปรามการค้ามนุษย์ และให้ความสำคัญกับการบังคับใช้กฎหมายที่เกี่ยวข้องโดยเคร่งครัด

๒) การขับเคลื่อนนโยบาย : ให้ศูนย์พิทักษ์เด็ก สตรี ครอบครัว และป้องกันปราบปรามการค้ามนุษย์ กองบังคับการตำรวจตระเวนชายแดนภาค ๓ (ศพตส.บก.ตชด.ภาค ๓) ควบคุม กำกับดูแล งานป้องกันปราบปรามการค้ามนุษย์ ของ บก.ตชด.ภาค ๓ ให้ปฏิบัติตามแผนป้องกันปราบปรามการค้ามนุษย์ ของ บก.ตชด.ภาค ๓ และกำหนดมาตรการที่เกี่ยวข้องกับการป้องกันปราบปรามการค้ามนุษย์เพิ่มเติมตามสถานการณ์และความเหมาะสม

(แผน : ป้องกันปราบปรามการค้ามนุษย์...บก.ตชด.ภาค ๓)

๓) มาตรการและแนวทางการปฏิบัติ

ก) การพัฒนากลไกเชิงนโยบายและการขับเคลื่อน

(๑) มาตรการบริหาร เป็นมาตรการที่มีวัตถุประสงค์เพื่อดำเนินการกับข้าราชการตำรวจ ที่เข้าไปมีส่วนเกี่ยวข้องกับการค้ามนุษย์ โดยมีแนวทางปฏิบัติ ดังนี้

(ก) ดำเนินการตามระเบียบสำนักนายกรัฐมนตรีว่าด้วยมาตรการป้องกันเจ้าหน้าที่ของรัฐมิให้เข้าไปมีส่วนเกี่ยวข้องกับการค้ามนุษย์ พ.ศ.๒๕๕๘

(ข) ใช้มาตรการทางปกครอง และ/หรือการดำเนินการทางวินัย และอาญา กับข้าราชการตำรวจที่ปล่อยปละละเลย ไม่เอาใจใส่ในการป้องกันและปราบปรามการค้ามนุษย์ หรือเข้าไปมีส่วนเกี่ยวข้องกับการค้ามนุษย์

(ค) ควบคุม กำกับ ดูแลข้าราชการตำรวจในสังกัดมิให้เข้าไปมีส่วนเกี่ยวข้องกับการค้ามนุษย์โดยเด็ดขาด

ผลผลิต คือ ผลการดำเนินการทางปกครอง ทางวินัย และทางอาญากับข้าราชการตำรวจ ที่กระทำความผิดเกี่ยวกับการค้ามนุษย์

(๒) มาตรการพัฒนาขั้นตอนการปฏิบัติงาน เป็นมาตรการที่มีวัตถุประสงค์เพื่อกำหนดแนวทางและขั้นตอนการปฏิบัติงานในการบริหารจัดการคดีค้ามนุษย์ให้เป็นมาตรฐานเดียวกันกับนานาประเทศ โดยมีแนวทางปฏิบัติ ดังนี้

(ก) ให้ผู้บังคับบัญชาในทุกระดับ หัวหน้าชุดปฏิบัติการ เจ้าหน้าที่ผู้ปฏิบัติงาน นำแนวทางการบริหารจัดการคดีค้ามนุษย์ของสำนักงานตำรวจแห่งชาติไปใช้เป็นกรอบการปฏิบัติงาน

(ข) จัดหาอุปกรณ์จำเป็นเบื้องต้นในการเผชิญเหตุสำหรับชุดปฏิบัติงาน

ผลผลิต คือ การดำเนินคดีค้ามนุษย์เป็นไปตามขั้นตอนที่กำหนด

(๓) มาตรการเชื่อมโยงข้อมูล เป็นมาตรการที่มีวัตถุประสงค์เพื่อให้มีระบบฐานข้อมูลคดีค้ามนุษย์ ที่มีความถูกต้อง ครบถ้วน สมบูรณ์ เป็นปัจจุบัน และเชื่อมโยงกับหน่วยงานที่เกี่ยวข้อง สามารถนำไปใช้ประโยชน์เพื่อสนับสนุนการแก้ไขปัญหาการค้ามนุษย์ได้อย่างมีประสิทธิภาพ โดยการจัดทำข้อมูลท้องถิ่น สถานบริการ/สถานประกอบการ ที่อาจมีการกระทำความผิดเกี่ยวกับการค้ามนุษย์ในพื้นที่

ผลผลิต คือ ข้อมูลท้องถิ่นมีความถูกต้อง ครบถ้วน และเป็นปัจจุบัน

ข) การดำเนินคดี (Prosecution)

(๑) มาตรการปราบปราม เป็นมาตรการที่มีวัตถุประสงค์เพื่อปราบปราม จับกุมผู้กระทำความผิดเกี่ยวกับการค้ามนุษย์ทุกรูปแบบ และกฎหมายอื่นที่เกี่ยวข้อง โดยการตรวจค้นจับกุมดำเนินคดีตามกฎหมายที่เกี่ยวข้องทุกฉบับอย่างเคร่งครัด เน้นการดำเนินคดีกับผู้ประกอบการที่กระทำความผิดกฎหมาย โดยให้มีการบูรณาการกับหน่วยงานอื่นที่เกี่ยวข้องในพื้นที่

ผลผลิต คือ จำนวนการตรวจค้น จำนวนคดี จำนวนผู้ต้องหา และจำนวนผู้เสียหายจากการค้ามนุษย์

(๒) มาตรการสืบสวนขยายผล เป็นมาตรการที่มีวัตถุประสงค์เพื่อสืบสวนขยายผลการจับกุมเครือข่าย ขบวนการการค้ามนุษย์ให้ครบทั้งขบวนการ ได้แก่ ผู้นำพา ผู้ค้า ผู้ให้ที่พักพิง นายจ้าง นายหน้า นายทุน ผู้ให้การสนับสนุน และผู้อยู่เบื้องหลัง โดยมีแนวทางการปฏิบัติ ดังนี้

(ก) ดำเนินการสืบสวน จับกุมเครือข่าย ขบวนการค้ามนุษย์ โดยจัดชุดปฏิบัติการสืบสวนลงพื้นที่สืบสวนจับกุมอย่างต่อเนื่องและประสานข้อมูลระหว่างหน่วยงานที่เกี่ยวข้องอย่างใกล้ชิด

(แผน : ป้องกันปราบปรามการค้ามนุษย์...บก.ตชด.ภาค ๓)

(ข) จัดทำฐานข้อมูลสืบสวนบุคคล สถานที่ ยานพาหนะ เครื่องมือสื่อสาร หรืออื่น ๆ ที่มีพฤติการณ์เกี่ยวข้องกับการค้ามนุษย์ เพื่อเป็นข้อมูลในการสืบสวนติดตามจับกุมตามกฎหมายต่อไป

(๓) มาตรการเพิ่มประสิทธิภาพในการอำนวยความสะดวกทางอาญา เป็นมาตรการที่มีวัตถุประสงค์เพื่อให้การดำเนินการในกระบวนการยุติธรรมเป็นไปอย่างรวดเร็ว มีประสิทธิภาพ โปร่งใส และตรวจสอบได้ โดยมีแนวทางการปฏิบัติ ดังนี้

(ก) จัดการอบรมเจ้าหน้าที่ผู้เกี่ยวข้องกับการป้องกันปราบปรามการค้ามนุษย์ ให้มีความรู้และความชำนาญในการตรวจสอบและบังคับใช้กฎหมายที่เกี่ยวข้องกับการป้องกันและปราบปรามการค้ามนุษย์ รวมทั้งให้ความร่วมมือ สนับสนุนวิทยากรและ/หรือเจ้าหน้าที่เข้าร่วมการฝึกอบรมที่จัดโดยหน่วยงานอื่น ทั้งภาครัฐ เอกชน และองค์กรภาคเอกชน (NGOs)

ผลผลิต คือ จำนวนการจัดอบรม จำนวนเจ้าหน้าที่ที่เข้ารับการอบรมและจำนวนวิทยากรและ/หรือเจ้าหน้าที่ที่เข้าร่วมการฝึกอบรมที่จัดขึ้นโดยหน่วยงานอื่น

(ข) จัดให้มีการรับแจ้งเหตุ และการร้องเรียนเกี่ยวกับการค้ามนุษย์

ผลผลิต คือ จำนวนการร้องเรียนทั้งหมด และผลการดำเนินการตามข้อร้องเรียน

ค) การป้องกัน (Prevention) : มาตรการสกัดกั้น เป็นมาตรการที่มีวัตถุประสงค์เพื่อป้องกันกลุ่มเสี่ยงที่อาจตกเป็นผู้เสียหายจากการค้ามนุษย์ เช่น แรงงานต่างด้าวสัญชาติต่าง ๆ โดยการคัดกรองการเดินทางเข้ามาในประเทศของคนต่างด้าวที่จะเข้ามาทำงานในประเทศไทยในพื้นที่ความรับผิดชอบ จำนวน ๑๗ จังหวัดภาคเหนือ โดยมีแนวทางการปฏิบัติ ดังนี้

(๑) ดำเนินการสกัดกั้นคนต่างด้าวที่เข้าเมืองโดยผิดกฎหมายในพื้นที่ภาคเหนือ ตลอดแนวชายแดนและอาณาเขต จำนวน ๑๗ จังหวัด ที่มีอาณาเขตติดต่อกับประเทศเพื่อนบ้านทั้งทางบกและทางน้ำ จำนวน ๑๗ จังหวัด และพื้นที่ข้างเคียง/ต่อเนื่อง รวมทั้งการสกัดกั้นการเข้ามาในพื้นที่ชั้นในของประเทศ โดยเพิ่มความเข้มงวดในการตั้งจุดตรวจ จุดสกัดในพื้นที่ดังกล่าว และพื้นที่ซึ่งเป็นเขตต่อเนื่องระหว่างจังหวัด รวมทั้งเส้นทางหลัก เส้นทางรองและเส้นทางที่ใช้ในการหลบหนี ในรูปแบบของการคมนาคมทุกประเภท

(๒) แนะนำและให้ความรู้คนต่างด้าวที่เข้าเมืองโดยถูกกฎหมายที่เป็นกลุ่มเสี่ยงเพื่อไม่ให้ตกเป็นผู้เสียหายจากการค้ามนุษย์ โดยแจกจ่ายคู่มือเอกสารสิทธิประโยชน์ และช่องทางในการแจ้งข้อมูลเบาะแส

ผลผลิต คือ จำนวนคนต่างด้าวที่ถูกจับกุมในจุดตรวจ จุดสกัดและแนวชายแดนของจังหวัดที่มีชายแดนติดประเทศเพื่อนบ้านและจำนวนครั้งที่ออกตรวจสกัดกั้นอาณาเขตทางทะเล/ผลักดันไม่ให้เข้ามาในประเทศ

ง) การพัฒนาความร่วมมือกับภาคีเครือข่าย (Partnership) : มาตรการบูรณาการความร่วมมือกับทุกภาคส่วน เป็นมาตรการที่มีวัตถุประสงค์เพื่อสร้างความร่วมมือกับส่วนราชการอื่น องค์กรระหว่างประเทศ องค์กรภาคเอกชน และภาคประชาสังคมเพื่อป้องกันและปราบปรามการค้ามนุษย์ โดยบูรณาการความร่วมมือกับส่วนราชการอื่น องค์กรระหว่างประเทศ องค์กรภาคเอกชน และภาคประชาสังคม ทั้งในระดับพื้นที่ ระดับประเทศ และนานาชาติ

ผลผลิต คือ จำนวนครั้งที่บูรณาการป้องกันปราบปรามการค้ามนุษย์

ข. กก.ตชด. ๓๑ - ๓๔

๑) จัดตั้งศูนย์พิทักษ์เด็ก สตรี ครอบครัว และป้องกันปราบปรามการค้ามนุษย์ กองกำกับการตำรวจตระเวนชายแดน ๓๑ - ๓๔ (ศพตส.กก.ตชด. ๓๑-๓๔) กำกับ ดูแลการดำเนินงาน แผนงาน โครงการ

(แผน : ป้องกันปราบปรามการค้ามนุษย์...บก.ตชด.ภาค ๓)

และกิจกรรมไปสู่การปฏิบัติให้สัมฤทธิ์ผลอย่างเป็นรูปธรรม และประสานงานแสวงหาความร่วมมือจากทุกหน่วยงานทั้งภาครัฐ ภาคเอกชน และประชาชนในพื้นที่

๒) ดำเนินการสกัดกั้น จับกุม ปราบปรามคนต่างด้าวที่เข้าเมืองโดยผิดกฎหมายในพื้นที่ตลอดแนวชายแดนในเขตพื้นที่รับผิดชอบ โดยเฉพาะพื้นที่ที่มีอาณาเขตติดกับประเทศเพื่อนบ้าน โดยเพิ่มความเข้มงวดในการตั้งจุดตรวจ จุดสกัดในพื้นที่ดังกล่าว และพื้นที่ซึ่งเป็นเขตต่อเนื่องระหว่างจังหวัด ทั้งเส้นทางหลัก เส้นทางรอง และเส้นทางที่ใช้ในการหลบหนี ในรูปแบบของการคมนาคมทุกประเภท

๓) บูรณาการกับหน่วยงานอื่นที่เกี่ยวข้องในพื้นที่ตรวจค้นและจับกุมดำเนินคดีตามกฎหมายที่เกี่ยวข้องทุกฉบับอย่างเคร่งครัด โดยการเน้นการดำเนินคดีกับผู้ประกอบการ ผู้นำพา และผู้ให้ที่พักพิง ที่กระทำความผิดกฎหมาย โดยเฉพาะสถานบริการ สถานประกอบการ ร้านอาหาร ร้านคาราโอเกะ และสถานประกอบการอุตสาหกรรม

๔) ดำเนินการสืบสวน จับกุมเครือข่าย ขบวนการค้ามนุษย์ โดยจัดชุดปฏิบัติการบูรณาการกับหน่วยงานที่เกี่ยวข้องในพื้นที่ ลงพื้นที่สืบสวนจับกุมอย่างต่อเนื่อง และประสานข้อมูลระหว่างหน่วยงานที่เกี่ยวข้องอย่างใกล้ชิด

๕) จัดทำฐานข้อมูลสืบสวนบุคคล สถานที่ ยานพาหนะ เครื่องมือสื่อสาร ฯลฯ ที่มีพฤติการณ์เกี่ยวข้องกับการค้ามนุษย์ เพื่อเป็นข้อมูลในการสืบสวนติดตามจับกุมตามกฎหมาย และลิตรอนการสนับสนุนด้านการเงินและอื่น ๆ ที่เกี่ยวข้อง

๖) แนะนำและให้ความรู้คนต่างด้าวที่เข้าเมืองโดยถูกกฎหมายที่เป็นกลุ่มเสี่ยง เพื่อไม่ให้ตกเป็นเหยื่อเสียหายจากการค้ามนุษย์

๗) ประชาสัมพันธ์สร้างจิตสำนึกและความตระหนักรู้ในการใช้แรงงานที่ถูกกฎหมาย การป้องกันการค้ามนุษย์ และช่องทางรับแจ้งข้อมูล เบาะแส และเรื่องร้องเรียน ให้แก่นายจ้างและลูกจ้างในสถานบริการ และสถานประกอบการต่าง ๆ ที่เป็นกลุ่มเสี่ยง

๘) จัดกำลัง พร้อมอาวุธยุทโธปกรณ์ ยานพาหนะ ให้การสนับสนุนการปฏิบัติ เมื่อได้รับการประสานหรือร้องขอ

๙) ใช้มาตรการทางปกครอง และ/หรือ การดำเนินการทางวินัย และอาญากับข้าราชการตำรวจในสังกัดที่กระทำความผิดอันมีลักษณะของการค้ามนุษย์

ค. ผอ.บก.ตชด.ภาค ๓

๑) ทำหน้าที่เป็นฝ่ายอำนวยการ เพื่อวางแผน และประสานงาน ที่เกี่ยวข้องกับการค้ามนุษย์ รวมทั้งรวบรวมข้อมูลและผลการวิเคราะห์เพื่อนำเสนอผู้บังคับบัญชาพิจารณากำหนดเป็นนโยบายให้หน่วยถือปฏิบัติ

๒) สนับสนุนกำลังพล วัสดุอุปกรณ์ เครื่องมือเครื่องใช้และยานพาหนะ ให้กับหน่วยงานที่เกี่ยวข้องสำหรับการปฏิบัติการกิจ เมื่อได้รับการร้องขอหรือเมื่อสั่ง

๓) ประสานการปฏิบัติ และแสวงหาความร่วมมือจากทุกหน่วยงานที่เกี่ยวข้องทั้งภาครัฐ ภาคเอกชน และประชาชนในพื้นที่

๔) สนับสนุนการปฏิบัติอื่น ๆ เมื่อได้รับการร้องขอหรือเมื่อสั่ง

ง. กองหนุน :

๑) กก.๕, ๖ บก.กฝ.บช.ตชด.(โดยการประสาน)

(แผน : ป้องกันปราบปรามการค้ามนุษย์...บก.ตชด.ภาค ๓)

ก) จัดทำหรือปรับปรุงหลักสูตรการฝึกอบรมต่าง ๆ เพื่อให้ความรู้เกี่ยวกับการป้องกันปราบปรามการค้ามนุษย์ให้กับหน่วยปฏิบัติในสังกัด บก.ตชด.ภาค ๓

ข) ให้การสนับสนุนกำลังพล อุปกรณ์ และยานพาหนะ ในการปฏิบัติการกิจ เมื่อได้รับคำสั่งหรือเมื่อได้รับการร้องขอจากหน่วยปฏิบัติในพื้นที่

ค) สนับสนุนการปฏิบัติอื่น ๆ เมื่อได้รับการร้องขอหรือเมื่อสั่ง

๒) บ.ตร. (โดยการประสาน) : ให้การสนับสนุนอากาศยานในการปฏิบัติการกิจนี้เมื่อได้รับการประสาน/ร้องขอ

๓) รพ.ตร.พต. (โดยการประสาน) : ให้การสนับสนุนการส่งกลับสายการแพทย์ในการปฏิบัติการกิจนี้เมื่อได้รับการประสาน/ร้องขอ

๔) กก.ตชด. ๓๑ - ๓๔ จัดกำลังพล ๑ ชุดปฏิบัติการ พร้อมอาวุธยุทธภัณฑ์ ยานพาหนะ ให้การสนับสนุนการปฏิบัติ เมื่อได้รับการประสานหรือร้องขอ

๕) ฝอ.บก.ตชด.ภาค ๓ จัดกำลัง ๑ ชุดปฏิบัติการ จาก มว.คร.ร้อย สสน.ฝอ.บก.ตชด.ภาค ๓ พร้อมอาวุธยุทธภัณฑ์ ยานพาหนะ ให้การสนับสนุนการปฏิบัติ เมื่อได้รับการประสานหรือร้องขอ

ฉ. คำแนะนำในการประสาน

๑) แผนนี้มีผลบังคับใช้ตั้งแต่บัดนี้เป็นต้นไป แผน และ/หรือ คำสั่งใดขัดหรือแย้งกับแผนนี้ ให้ยกเลิก และให้ถือปฏิบัติตามแผนนี้แทน

๒) หน่วยปฏิบัติตามแผนนี้ ให้จัดทำแผนหรือคำสั่งรองรับทันทีที่ได้รับ ภายใน ๓๐ วัน

๓) ผู้บังคับบัญชาทุกระดับ อำนาจการควบคุม กำกับดูแล และนำการปฏิบัติด้วยตนเอง เพื่อเป็นขวัญและกำลังใจของผู้ใต้บังคับบัญชา ตลอดจนเพื่อแก้ไขปัญหาอุปสรรคในเบื้องต้นในกรณีที่หน่วยใดไม่อาจแก้ไขปัญหาอุปสรรคที่พบในการปฏิบัติตามแผนนี้ได้ ให้รายงานหน่วยเหนือทราบ

๔) การปฏิบัติในเขตพื้นที่ติดต่อระหว่างสองหน่วยขึ้นไป ให้หน่วยรับผิดชอบประสานการปฏิบัติต่อกันโดยใกล้ชิดและต่อเนื่องจนกว่าจะเสร็จสิ้นภารกิจ

๕) ให้ประสานการปฏิบัติงานกับหน่วยงานที่เกี่ยวข้องในพื้นที่อย่างใกล้ชิด

๔. ชูการ การรายงาน และการส่งกำลังบำรุง

ก. ชูการและการรายงาน

๑) ชูการ : ตามรายงานปกติและระเบียบปฏิบัติประจำของหน่วย

๒) การรายงาน :

ก) รายงานให้ บก.ตชด.ภาค ๓/ศพตส.บก.ตชด.ภาค ๓ และ บช.ตชด./ศพตส.ตชด. (ผ่าน ศปก.ตชด.) ทราบ เมื่อมีผลการปฏิบัติ หรือเมื่อได้รับการประสาน/ร้องขอให้สนับสนุนกำลังพล ยานพาหนะ อาวุธยุทธภัณฑ์ให้แก่หน่วยงานที่เกี่ยวข้องในพื้นที่ในการปฏิบัติภารกิจที่เกี่ยวข้องกับการค้ามนุษย์

ข) กรณีมีการจับกุมคดีสำคัญ/ คดีอุกฉกรรจ์/ คดีที่น่าสนใจ รายงานให้ บก.ตชด.ภาค ๓/ศพตส.บก.ตชด.ภาค ๓ และ บช.ตชด./ศพตส.ตชด. (ผ่าน ศปก.ตชด.) ทราบ ทางเครื่องมือสื่อสารที่เร็วที่สุด หรือทางโทรศัพท์ในโอกาสแรก แล้วจึงรวบรวมข้อมูลรายละเอียดสรุปรายงานเป็นลายลักษณ์อักษร รายงานเพิ่มเติมให้ทราบทันทีที่สามารถกระทำได้ ตามแนวทางการรายงาน ผลการปฏิบัติในการป้องกันปราบปรามอาชญากรรม ของ บช.ตชด.ที่กำหนด

(แผน : ป้องกันปราบปรามการค้ามนุษย์...บก.ตชด.ภาค ๓)

ค) รายงานผลการปฏิบัติประจำเดือน ตามแบบรายงานที่กำหนด (ผนวก ค) ให้ บก.ตชด.ภาค ๓ / ศพตส.บก.ตชด.ภาค ๓ ทางโทรสาร ๐-๕๓๒๙-๘๐๕๘, อีเมลล์ p3021@hotmail.com และ บช.ตชด./ศพตส.ตชด. ทางโทรสาร ๐-๒๒๗๘-๕๗๓๓, อีเมลล์ bppcenter@hotmail.com ภายในวันที่ ๒๗ ของเดือนถัดไป

ข. การส่งกำลังบำรุง : ตามสายงานปกติ

๕. การบังคับบัญชาและการสื่อสาร

ก. การบังคับบัญชา

๑) บช.ตชด./ศพตส.ตชด. ตั้งอยู่ที่ ชั้น ๗ อาคารจุลละพราหมณ์ บช.ตชด. เลขที่ ๑๒๗๙ ถนนพหลโยธิน แขวงสามเสนใน เขตพญาไท กรุงเทพฯ ๑๐๔๐๐ หมายเลขโทรศัพท์ ๐-๒๒๗๙-๙๕๒๐-๓๔ ต่อ ๑๕๓๑๑, ๐-๒๒๗๐-๐๗๙๑ หมายเลขโทรสาร ๐-๒๒๗๘-๕๗๓๓

๒) บก.ตชด.ภาค ๓/ศพตส.บก.ตชด.ภาค ๓ ตั้งอยู่ที่ ศปก.ตชด.ภาค ๓ บ.หนองผึ้ง ต.อินทขิล อ.แม่แตง จว.เชียงใหม่ ๕๐๑๕๐ หมายเลขโทรศัพท์ ๐-๕๓๐๔-๖๖๒๗-๓๐ หมายเลขโทรสาร ๐-๕๓๒๙-๘๐๕๘

ข. การติดต่อสื่อสาร : นปส.ของหน่วยมีผลบังคับใช้

๑) ระบบ VHF/FM ความถี่หลัก ๑๕๒.๔๕๐ MHZ

๒) ระบบ VHF/FM ความถี่รอง ๑๕๓.๓๕๐ MHZ

ตอบรับ : ทาง ว. หรือ ทาง น.

พลตำรวจตรี นพพล ชาติวงศ์

(นพพล ชาติวงศ์)

ผู้บังคับการตำรวจตระเวนชายแดนภาค ๓

ผนวก : ก โครงสร้างการจัดเฉพาะกิจ

ข มาตรการและแนวทางการปฏิบัติ

ค แบบรายงาน

ง การแจกจ่าย

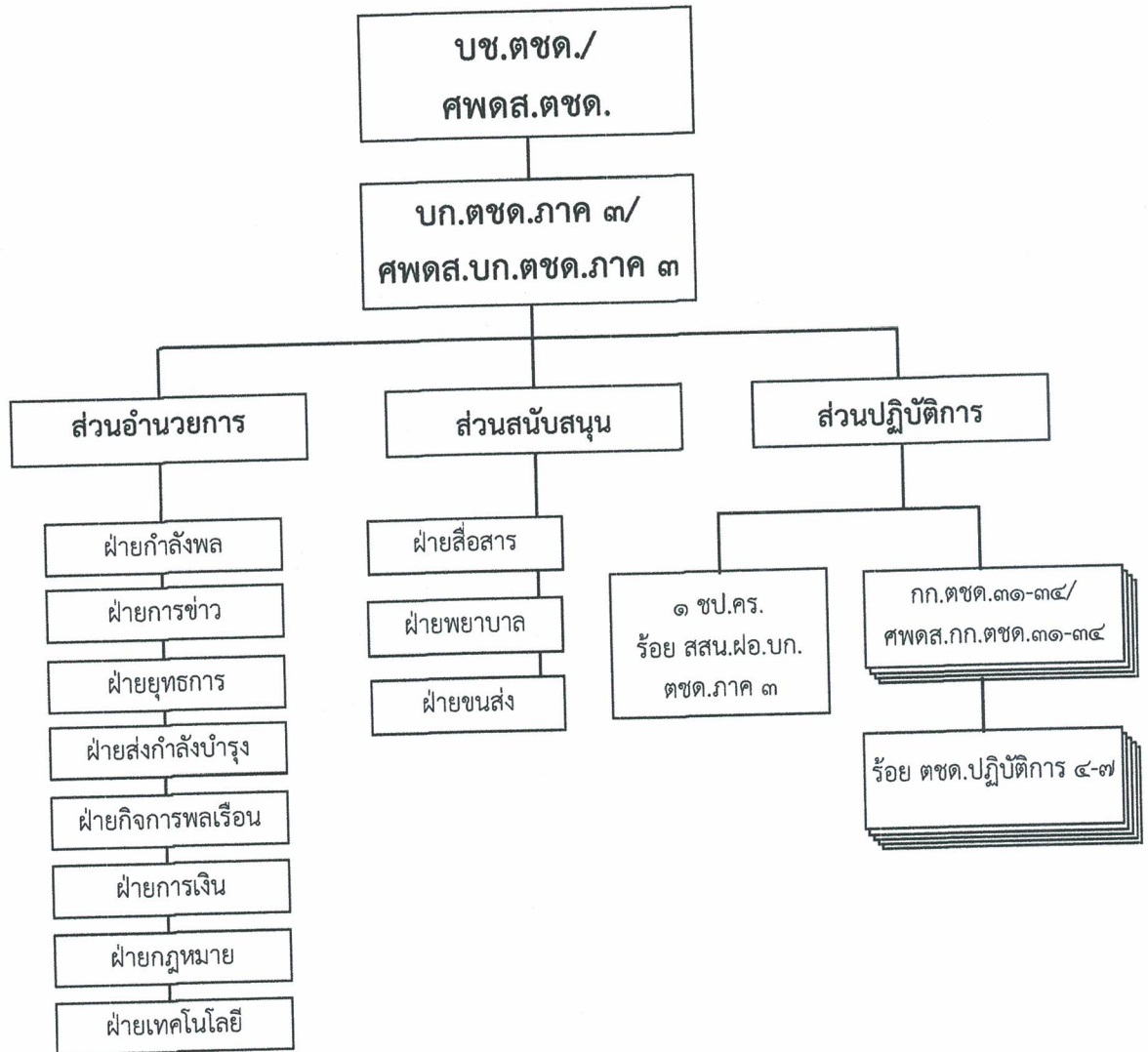
เป็นคู่ฉบับ

พ.ต.ต.

(เอกพล รุณทอง)

สว.ฝอ.บก.ตชด.ภาค ๓

ผนวก ก โครงสร้างศูนย์พิทักษ์เด็ก สตรี ครอบครัว และป้องกันปราบปรามการค้ามนุษย์ : ประกอบแผน
ป้องกันและปราบปรามการค้ามนุษย์...บก.ตชด.ภาค ๓



ตรวจแล้วถูกต้อง

พันตำรวจเอก จักรินทร์ ถ้ำแก้ว
(จักรินทร์ ถ้ำแก้ว)

ผู้กำกับการฝ่ายอำนวยการ
กองบังคับการตำรวจตระเวนชายแดนภาค ๓

เป็นคู่ฉบับ

พ.ต.ต.

(เอกพล รุณทอง)

สว.ฝอ.บก.ตชด.ภาค ๓

ผนวก ข : มาตรการและแนวทางการปฏิบัติ ประกอบ แผนป้องกันปราบปรามการค้ามนุษย์ กองบัญชาการตำรวจตระเวนชายแดน (ปกม.ตชด.๖๓)

ประเด็นยุทธศาสตร์	มาตรการ	แนวทางการปฏิบัติ	ผลผลิต	หน่วยงานรับผิดชอบ
<p>การพัฒนากลไกเชิงนโยบายและการขับเคลื่อน (Policy)</p>	<p>บริการ</p>	<p>(๑) ดำเนินการตามระเบียบสำนักนายกรัฐมนตรีว่าด้วยมาตรการป้องกันเจ้าหน้าที่ของรัฐ มิให้เข้าไปมีส่วนเกี่ยวข้องกับการค้ามนุษย์ พ.ศ.๒๕๕๘</p> <p>(๒) ใช้มาตรการทางปกครอง และ/หรือการดำเนินการทางวินัย และอายุการข้าราชการตำรวจที่ปล่อยปละละเลย ไม่เอาใจใส่ในการป้องกันและปราบปรามการค้ามนุษย์ หรือเข้าไปมีส่วนเกี่ยวข้องกับการค้ามนุษย์</p> <p>(๓) ควบคุม กำกับ ดูแลข้าราชการตำรวจในสังกัดไม่ให้เข้าไปมีส่วนเกี่ยวข้องกับการค้ามนุษย์โดยเด็ดขาด</p>	<p>ผลการดำเนินการทางปกครอง ทางวินัย และทางอายุการข้าราชการตำรวจที่กระทำความผิดเกี่ยวกับการค้ามนุษย์</p>	<p>กก.ตชด.๓๑ - ๓๔</p>
	<p>พัฒนาขั้นตอนการปฏิบัติงาน</p>	<p>(๑) ผู้บังคับบัญชาในทุกระดับ หัวหน้าชุดปฏิบัติการ เจ้าหน้าที่ปฏิบัติงาน ผู้ปฏิบัติงาน นำแนวทางการบริหารจัดการค้ามนุษย์ของสำนักงานตำรวจแห่งชาติไปใช้เป็นการรอบการปฏิบัติงาน</p> <p>(๒) จัดหาอุปกรณ์จำเป็นเบื้องต้นในการเผชิญเหตุสำหรับชุดปฏิบัติงาน</p>	<p>การดำเนินคดีค้ามนุษย์เป็นไปตามขั้นตอนที่กำหนด</p>	<p>กก.ตชด.๓๑ - ๓๔</p>
	<p>เชื่อมโยงข้อมูล</p>	<p>เป็นมาตรการที่มีวัตถุประสงค์เพื่อให้มีระบบฐานข้อมูลคดีค้ามนุษย์ ที่มีความถูกต้อง ครบถ้วน สมบูรณ์ เป็นปัจจุบัน และเชื่อมโยงกับหน่วยงานที่เกี่ยวข้อง สามารถนำไปใช้ประโยชน์เพื่อสนับสนุนการแก้ไขปัญหาการค้ามนุษย์ได้อย่างมีประสิทธิภาพ โดยจัดทำข้อมูลท้องถิ่น สถานบริการ/สถานประกอบการ ที่อาจมีการกระทำความผิดเกี่ยวกับการค้ามนุษย์ในพื้นที่</p>	<p>ข้อมูลท้องถิ่นมีความถูกต้อง ครบถ้วน และเป็นปัจจุบัน</p>	<p>กก.ตชด.๓๑ - ๓๔</p>

ผนวก ข : มาตรการและแนวทางการปฏิบัติ ประกอบ แผนป้องกันปราบปรามการค้ามนุษย์ กองบัญชาการตำรวจตระเวนชายแดน (ปกม.ตชด.๖๓)

ประเด็นยุทธศาสตร์	มาตรการ	แนวทางการปฏิบัติ	ผลผลิต	หน่วยงานรับผิดชอบ
การดำเนินคดี (Prosecution)	<p>ปราบปราม</p> <p>เพิ่มประสิทธิภาพในการอำนวยความสะดวกยุติธรรมทางอาญา</p>	<p>ตรวจค้นจับกุมดำเนินคดีตามกฎหมายที่เกี่ยวข้องทุกฉบับอย่างเคร่งครัด เน้นการดำเนินคดีกับผู้ประกอบการที่กระทำความผิดกฎหมายโดยให้มีการบูรณาการกับหน่วยงานอื่นที่เกี่ยวข้องในพื้นที่</p> <p>จัดการอบรมเจ้าหน้าที่ผู้เกี่ยวข้องกับการป้องกันปราบปรามการค้ามนุษย์ ให้มีความรู้และความชำนาญในการตรวจสอบและบังคับใช้กฎหมายที่เกี่ยวข้องกับการป้องกันและปราบปรามการค้ามนุษย์ รวมทั้งให้ความร่วมมือ สนับสนุนวิชาการและ/หรือเจ้าหน้าที่เข้าร่วมการฝึกอบรมที่จัดโดยหน่วยงานอื่นทั้งภาครัฐ เอกชน และองค์กรภาคเอกชน (NGOs)</p>	<p>จำนวนการตรวจค้น จำนวนคดี จำนวนผู้ต้องหา และจำนวนผู้เสียหายจากการค้ามนุษย์</p> <p>จำนวนการจัดอบรม จำนวนเจ้าหน้าที่ที่เข้ารับการอบรมและจำนวนวิทยากรและ/หรือเจ้าหน้าที่ที่เข้าร่วมการฝึกอบรมที่จัดขึ้นโดยหน่วยงานอื่น</p>	<p>กก.ตชด.๓๑ - ๓๔</p> <p>กก.ตชด.๓๑ - ๓๔</p>
การป้องกัน (Prevention)	<p>สกัดกั้น</p>	<p>จัดให้มีการรับแจ้งเหตุ และการร้องเรียนเกี่ยวกับการค้ามนุษย์</p> <p>ดำเนินการสกัดกั้นคนต่างด้าวที่เข้าเมืองโดยผิดกฎหมายในพื้นที่ตลอดแนวชายแดน และอาณาเขตทางทะเล จำนวน ๒๒ จังหวัด เพื่อป้องกันกลุ่มเสี่ยงที่อาจตกเป็นผู้เสียหายจากการค้ามนุษย์โดยยกกำหนดเป็นพื้นที่ ๒ ชั้น ได้แก่ พื้นที่ตลอดแนวชายแดน และอาณาเขตทางทะเล จำนวน ๒๒ จังหวัด และพื้นที่ข้างเคียง/ต่อเนื่อง รวมทั้ง การสกัดกั้นการเข้ามาในพื้นที่ขึ้นในของประเทศ โดยเพิ่มความเข้มงวดในการตั้งจุดตรวจ จุดสกัดในพื้นที่ดังกล่าว และพื้นที่ซึ่งเป็นเขตต่อเนื่องระหว่างจังหวัด ทั้งเส้นทางหลัก เส้นทางรอง และเส้นทางที่ใช้ในการหลบหนี</p>	<p>จำนวนการร้องเรียนทั้งหมด และผลการดำเนินการตามข้อร้องเรียน</p> <p>จำนวนคนต่างด้าวที่ถูกจับกุมในจุดตรวจ จุดสกัดและแนวชายแดนของจังหวัดที่มีชายแดนติดประเทศเพื่อนบ้านและจำนวนครั้งที่ออกตรวจสกัดกั้นอาณาเขตทางทะเล/สกัดกั้นไม่ให้นำเข้ามาในประเทศ</p>	<p>กก.ตชด.๓๑ - ๓๔</p> <p>กก.ตชด.๓๑ - ๓๔</p>

ชุดที่ ชุด
หน้าที หน้า
ของ ๓๐ ของ
ของ ๓

ผนวก ข : มาตรการและแนวทางการปฏิบัติ ประกอบ แผนป้องกันปราบปรามการค้ามนุษย์ กองบัญชาการตำรวจตระเวนชายแดน (ปกม.ตชด.๖๓)

ประเด็นยุทธศาสตร์	มาตรการ	แนวทางการปฏิบัติ	ผลผลิต	หน่วยงานรับผิดชอบ
การพัฒนาความร่วมมือกับภาคีเครือข่าย (Partnership)	บูรณาการความร่วมมือ	บูรณาการความร่วมมือกับส่วนราชการอื่น องค์กรระหว่างประเทศ องค์กรภาคเอกชน และภาคประชาสังคม ทั้งในระดับพื้นที่ ระดับประเทศ และนานาชาติ	จำนวนครั้งที่บูรณาการป้องกันปราบปรามการค้ามนุษย์	กก.ตชด.๓๑ - ๓๔

ตรวจแล้วถูกต้อง

พันตำรวจเอก จักรินทร์ ถ้ำแก้ว
(จักรินทร์ ถ้ำแก้ว)

ผู้กำกับการฝ่ายอำนวยความสะดวก
กองบังคับการตำรวจตระเวนชายแดนภาค ๓

เป็นคู่ฉบับ

พ.ต.ต.
(เอกพล รุณทอง)
สว.ผอ.บก.ตชด.ภาค ๓

ผนวก ค : แบบรายงานผลการปฏิบัติ ประกอบ แผนป้องกันปราบปรามการค้ามนุษย์ กองบัญชาการตำรวจตระเวนชายแดน (ปกม.ตชต.๖๓)
แบบรายงานผลการปฏิบัติ : ประเด็นยุทธศาสตร์ การพัฒนาไกลเชิงนโยบายและการขับเคลื่อน (Policy)

ปกม.ตชต.๐๑

หน่วย ปก.ตชต.ภาค.....

ประจำเดือน.....

มาตรการ	การปฏิบัติ			หมายเหตุ
	ผลผลิต	จำนวนครั้งที่ตรวจสอบ/ ได้รับการร้องเรียน (ครั้ง)	จำนวนข้าราชการตรวจ ที่ตรวจสอบ/ถูกร้องเรียน (คน)	
๑. บริหาร ๑.๑ ดำเนินการตามระเบียบสำนักนายกรัฐมนตรี ว่าด้วยมาตรการป้องกันเจ้าหน้าที่ของรัฐ มิให้เข้าไป มีส่วนเกี่ยวข้องกับการค้ามนุษย์ พ.ศ.๒๕๕๘ ๑.๒ ใช้มาตรการทางปกครอง และ/หรือการ ดำเนินการทางวินัย และอาจแจ้งข้าราชการตำรวจที่ ปลดปล่อยละเลย ไม่เอาใจใส่ในการป้องกันและ ปราบปรามการค้ามนุษย์ หรือเข้าไปมีส่วนเกี่ยวข้องกับ กับการค้ามนุษย์ ๑.๓ ควบคุม กำกับ ดูแลข้าราชการตำรวจใน สังกัดไม่ให้เข้าไปมีส่วนเกี่ยวข้องกับการค้ามนุษย์โดย เต็มขาด	- ผลการดำเนินการทาง ปกครอง ทางวินัย และทาง อาญากับข้าราชการตำรวจที่ กระทำความผิดเกี่ยวกับการค้า มนุษย์			

ผนวก ค : แบบรายงานผลการปฏิบัติ ประกอบด้วย แผนป้องกันปราบปรามการค้ามนุษย์ กองบัญชาการตำรวจตระเวนชายแดน (ปคม.ตชด.๖๓)
 แบบรายงานผลการปฏิบัติ : ประเด็นยุทธศาสตร์ การพัฒนาไกลเชิงนโยบายและการขับเคลื่อน (Policy)
 หน่วย ปก.ตชด.ภาค.....
 ประจำเดือน.....

ปคม.ตชด.๐๑

มาตรการ	การปฏิบัติ
<p>๒. พัฒนาระดับปฏิบัติการ</p> <p>๒.๑ ผู้บังคับบัญชาในทุกระดับ หัวหน้าชุดปฏิบัติการ เจ้าหน้าที่ผู้ปฏิบัติงาน นำแนวทางการบริหารจัดการคดีค้ามนุษย์ของสำนักงานตำรวจแห่งชาติไปใช้เป็นการรอบการปฏิบัติงาน</p> <p>๒.๒ จัดหาอุปกรณ์จำเป็นเบื้องต้นในการเผชิญเหตุสำหรับชุดปฏิบัติงาน</p>	<p>(ปฏิบัติตามมาตรการและแนวทางการปฏิบัติตามแผนป้องกันปราบปรามการค้ามนุษย์ สำนักงานตำรวจแห่งชาติ (ปคม.ตร.๖๒) และ แผนป้องกันปราบปรามการค้ามนุษย์ กองบัญชาการตำรวจตระเวนชายแดน (ปคม.ตชด.๖๒)</p>
<p>๓. เชื่อมโยงข้อมูล</p> <p>เป็นมาตรการที่มีวัตถุประสงค์เพื่อให้มีระบบฐานข้อมูลคดีค้ามนุษย์ ที่มีความถูกต้อง ครบถ้วน สมบูรณ์ เป็นปัจจุบัน และเชื่อมโยงกับหน่วยงานที่เกี่ยวข้อง สามารถนำไปใช้ประโยชน์เพื่อสนับสนุนการแก้ไขปัญหาการค้ามนุษย์ได้อย่างมีประสิทธิภาพ โดยจัดทำข้อมูลท้องถิ่น สถานบริการ/สถานประกอบการ ที่อาจมีการกระทำความผิดเกี่ยวกับการค้ามนุษย์ในพื้นที่</p>	<p>ระบุนโยบายละเอียดการจัดหาอุปกรณ์ (ถ้ามี) (การจัดทำฐานข้อมูล/สถานการณ์ในพื้นที่รับผิดชอบ)</p>

ผนวก ค : แบบรายงานผลการปฏิบัติ ประกอบ แผนป้องกันปราบปรามการค้ามนุษย์ กองบัญชาการตำรวจตระเวนชายแดน (ปกม.ตชด.๖๓)
แบบรายงานผลการปฏิบัติ : ประเด็นยุทธศาสตร์ การดำเนินคดี (Prosecution)

ปกม.ตชด.๐๒

หน่วย บก.ตชด.ภาค.....

ประจำเดือน.....

มาตรการปราบปราม : ตรวจค้นจับกุมดำเนินคดีตามกฎหมายที่เกี่ยวข้องของทุกหน่วยงานอย่างเคร่งครัด เน้นการดำเนินคดีกับผู้ประกอบกบฏที่กระทำความผิดกฎหมายโดยให้มีการบูรณาการกับหน่วยงานอื่นที่เกี่ยวข้องในพื้นที่

หน่วย	การปฏิบัติ		ผู้เสียหาย (ระบุชื่อ)	อายุ	สัญชาติ	ผู้ต้องหา (ระบุชื่อ)	อายุ	สัญชาติ	รูปแบบการค้ามนุษย์	สถานที่เกิดเหตุ	พงศ. ผู้รับผิดชอบ
	หน่วยหลัก (ครั้ง)	สนับสนุน (ครั้ง)									

- รูปแบบการค้ามนุษย์ : ๑. การแสวงหาประโยชน์จากการค้าประเวณี ได้แก่ ร้านอาหารโอเค นวดแผนโบราณ อาบอบนวด โรงน้ำชา สถานบริการ สถาบันเทว
โรงแรม รีสอร์ท เกสท์เฮ้าส์ และสถานที่อื่นๆ
๒. การแสวงหาประโยชน์จากการบังคับใช้แรงงานหรือบริการ ได้แก่ โรงงานแปรรูปอาหารทะเล สถานประกอบการแปรรูปอาหารทะเลเบื้องต้น
โรงงานตัดเย็บเสื้อผ้า รองเท้า สถานประกอบกิจการขนาดเล็ก เรือประมง แพปลา สะพานปลา ทำจอดเรือ ที่พักแรงงานประมง และสถานที่อื่นๆ
๓. การแสวงหาประโยชน์จากการนำเด็กมาขอลาน ได้แก่ สถานที่พักของนักท่องเที่ยว สถานที่ที่พักของกลุ่มคนขอทาน

ผนวก ค : แบบรายงานผลการปฏิบัติ ประกอบด้วยแผนป้องกันปราบปรามการค้ามนุษย์ กองบัญชาการตำรวจตระเวนชายแดน (ปกม.ตชด.๖๓)

ปกม.ตชด.๐๒

แบบรายงานผลการปฏิบัติ : ประเด็นยุทธศาสตร์ การดำเนินคดี (Prosecution)

หน่วย บก.ตชด.ภาค.....
 ประจำเดือน.....

มาตรการเพิ่มประสิทธิภาพในการอำนวยความสะดวกทางอาญา : เป็นมาตรการที่มีวัตถุประสงค์เพื่อให้การดำเนินการในกระบวนการยุติธรรมเป็นไปอย่างรวดเร็ว มีประสิทธิภาพ โปร่งใส และตรวจสอบได้

แนวทางการปฏิบัติ : ๑) จัดการอบรมเจ้าหน้าที่ผู้เกี่ยวข้องกับการป้องกันปราบปรามการค้ามนุษย์ ให้มีความรู้และเข้าใจกฎหมายที่เกี่ยวข้องกับการป้องกันและปราบปราม การค้ามนุษย์ รวมทั้งให้ความรู้แก่เจ้าหน้าที่ตำรวจและหน่วยงานอื่น ทั้งภาครัฐ เอกชน และองค์กรภาคเอกชน (NGOs)

หน่วย	การปฏิบัติการจัดอบรม/ให้ความรู้				สถานที่ดำเนินการ
	ข้าราชการตำรวจ (รุ่น/นาย)	สถานที่ดำเนินการ	เจ้าหน้าที่หน่วยอื่นๆ (ระบุ) (รุ่น/นาย)	ประชาชน (รุ่น/คน)	

๒) จัดให้มีการรับแจ้งเหตุ และการร้องเรียนเกี่ยวกับการค้ามนุษย์

หน่วย	การปฏิบัติ	
	การรับแจ้งเหตุ/ร้องเรียน (ครั้ง)	พดติการณ์โดยสังเขป

ผนวก ค : แบบรายงานผลการปฏิบัติ ประกอบด้วย แผนป้องกันปราบปรามการค้ามนุษย์ กองบัญชาการตำรวจตระเวนชายแดน (ปคม.ตชด.๖๓)

แบบรายงานผลการปฏิบัติ : ประเด็นยุทธศาสตร์ การป้องกัน (Prevention)

ปคม.ตชด.๐๓

หน่วย บก.ตชด.ภาค.....

ประจำเดือน.....

มาตรการสกัดกั้น : ดำเนินการสกัดกั้นคนต่างด้าวที่เข้าเมืองโดยผิดกฎหมายในพื้นที่ตลอดแนวชายแดน และอาณาเขตทางทะเล จำนวน ๒๒ จังหวัด เพื่อป้องกันกลุ่มเสี่ยงที่อาจตกเป็นผู้เสียหายจากการค้ามนุษย์โดยกำหนดเป็นพื้นที่ ๒ ชั้น ได้แก่ พื้นที่ตลอดแนวชายแดน และอาณาเขตทางทะเล จำนวน ๒๒ จังหวัด และพื้นที่ข้างเคียง/ต่อเนื่อง รวมทั้งการสกัดกั้นการเข้ามาในพื้นที่ขึ้นใหม่ของประเทศ โดยเพิ่มความเข้มงวดในการตั้งจุดตรวจ จุดสกัดในพื้นที่ดังกล่าว และพื้นที่ซึ่งเป็นเขตต่อเนื่องระหว่างจังหวัด ทั้งเส้นทางหลัก เส้นทางรอง และเส้นทางที่ใช้ในการหลบหนี

หน่วย	การปฏิบัติ					
	การลาดตระเวน			การตั้งจุดตรวจ/จุดสกัด		
	การปฏิบัติ (ครั้ง)	กำลังพล (นาย)	ผลการปฏิบัติ	การตั้งจุดตรวจ/จุดสกัด (ครั้ง)	กำลังพล (นาย)	ผลการปฏิบัติ

ผนวก ค : แบบรายงานผลการปฏิบัติ ประกอบ แผนป้องกันปราบปรามการค้ามนุษย์ กองบัญชาการตำรวจตระเวนชายแดน (ปคม.ตชด.๖๓)
แบบรายงานผลการปฏิบัติ : ประเด็นยุทธศาสตร์ การพัฒนาความร่วมมือกับภาคีเครือข่าย (Partnership)

ปคม.ตชด.๐๔

หน่วย ปก.ตชด.ภาค.....

ประจำเดือน.....

มาตรการบูรณาการความร่วมมือกับทุกภาคส่วน เป็นมาตรการที่มีวัตถุประสงค์เพื่อสร้างความร่วมมือกับส่วนราชการอื่น องค์การระหว่างประเทศ องค์การภาคเอกชน และภาคประชาสังคมเพื่อป้องกันและปราบปรามการค้ามนุษย์ โดยบูรณาการความร่วมมือกับส่วนราชการอื่น องค์การระหว่างประเทศ องค์การภาคเอกชน และภาคประชาสังคม ทั้งในระดับพื้นที่ ระดับประเทศ และนานาชาติ

หน่วย	การปฏิบัติ (ครั้ง)	หน่วยบูรณาการร่วม (ระบุ...)	การดำเนินงาน
			(ตัวอย่างเช่น การจัดกิจกรรมรณรงค์ประชาสัมพันธ์ เป็นต้น)

ตรวจแล้วถูกต้อง

พันตำรวจเอก จักรินทร์ ถ้าแก้ว
(จักรินทร์ ถ้าแก้ว)

ผู้กำกับฝ่ายอำนาจการ

กองบังคับการตำรวจตระเวนชายแดนภาค ๓

เป็นคู่ฉบับ

พ.ต.ต.

(เอกพล รุณทอง)

สว.ผอ.บก.ตชด.ภาค ๓

ผนวก ง : รายการแจกจ่าย ประกอบแผนป้องกันปราบปรามการค้ามนุษย์...บก.ตชด.ภาค ๓

ลำดับ	การแจกจ่าย	จำนวน	ชุดที่
๑.	คู่มือ / ตัวจริง	๒	๑ - ๒
๒.	ทภ.๓/กอ.รมน.ภาค ๓	๑	๓
๓.	บช.ตชด.	๒	๔ - ๕
๔.	ตำรวจภูธรภาค ๕	๑	๖
๕.	ตำรวจภูธรภาค ๖	๑	๗
๖.	บ.ตร.	๑	๘
๗.	กก.นเรศวร	๑	๙
๘.	กก.ผาเมือง	๑	๑๐
๙.	กก.ตชด.๓๑	๑	๑๑
๑๐.	กก.ตชด.๓๒	๑	๑๒
๑๑.	กก.ตชด.๓๓	๑	๑๓
๑๒.	กก.ตชด.๓๔	๑	๑๔
๑๓.	กก.๕ บก.กฝ.บช.ตชด.	๑	๑๕
๑๔.	กก.๖ บก.กฝ.บช.ตชด.	๑	๑๖
๑๕.	รพ.ดงราชศรี	๑	๑๗
๑๖.	ทุกสายงานในสังกัด ฝอ.บก.ตชด.ภาค ๓	๘	๑๘ - ๒๕
๑๗.	อะไหล่	๕	๒๖ - ๓๐

ตรวจแล้วถูกต้อง

พันตำรวจเอก จักรินทร์ ถ้ำแก้ว
(จักรินทร์ ถ้ำแก้ว)
ผู้กำกับการฝ่ายอำนวยการ
กองบังคับการตำรวจตระเวนชายแดนภาค ๓

เป็นคู่ฉบับ

พ.ต.ต.

(เอกพล รุณทอง)

สว.ฝอ.บก.ตชด.ภาค ๓