



คำสั่งกองบังคับการตำรวจตระเวนชายแดนภาค ๓

ที่ ๓๑๔/๒๕๖๒

เรื่อง จัดตั้งศูนย์ปราบปรามการลักลอบนำเข้าสินค้าเกษตรโดยผิดกฎหมาย  
กองบังคับการตำรวจตระเวนชายแดนภาค ๓ (ศปสภ.บก.ตชด.ภาค ๓)

.....

ตามคำสั่ง กองบัญชาการตำรวจตระเวนชายแดน ที่ ๓๙๘/๒๕๖๒ ลงวันที่ ๑๘ ตุลาคม ๒๕๖๒ เรื่อง จัดตั้งศูนย์ปราบปรามการลักลอบนำเข้าสินค้าเกษตรโดยผิดกฎหมาย กองบัญชาการตำรวจตระเวนชายแดน (ศปสภ.บช.ตชด.) โดยให้ กองบังคับการตำรวจตระเวนชายแดนภาค ๓ จัดตั้งศูนย์ปราบปรามการลักลอบนำเข้าสินค้าเกษตรโดยผิดกฎหมาย กองบังคับการตำรวจตระเวนชายแดนภาค ๓ โดยมีผู้บังคับการตำรวจตระเวนชายแดนภาค ๓ เป็น ผู้อำนวยการศูนย์ และมี รอง ผู้บังคับการตำรวจตระเวนชายแดนภาค ๓ เป็น รองผู้อำนวยการศูนย์ มีอำนาจหน้าที่ รับผิดชอบบริหารจัดการ ควบคุม กำกับ ดูแล ติดตามการปฏิบัติราชการ เพื่อให้การปราบปรามการลักลอบนำเข้าสินค้าเกษตรโดยผิดกฎหมาย และการสืบสวนจับกุมผู้กระทำความผิดในพื้นที่รับผิดชอบ เป็นไปอย่างมีประสิทธิภาพ บรรลุวัตถุประสงค์ของทางราชการ

ดังนั้น เพื่อให้การบริหารงาน อำนวยการ ประสานงาน ควบคุม และกำกับดูแล การปราบปรามการลักลอบนำเข้าสินค้าเกษตรโดยผิดกฎหมาย ในเขตพื้นที่รับผิดชอบ ของ กองบังคับการตำรวจตระเวนชายแดนภาค ๓ โดยเฉพาะพื้นที่ตามแนวชายแดน เป็นไปอย่างมีประสิทธิภาพ เกิดประสิทธิผลและบรรลุตามวัตถุประสงค์ จึงจัดตั้ง “ศูนย์ปราบปรามการลักลอบนำเข้าสินค้าเกษตรโดยผิดกฎหมาย กองบังคับการตำรวจตระเวนชายแดนภาค ๓” ใช้ชื่อย่อว่า “ศปสภ.บก.ตชด.ภาค ๓” โดยมีโครงสร้างและอำนาจหน้าที่ ดังนี้

- |   |        |
|---|--------|
| ๑. โครงสร้างการจัดศูนย์ปราบปรามการลักลอบนำเข้า<br>สินค้าเกษตรโดยผิดกฎหมาย กองบังคับการตำรวจตระเวนชายแดนภาค ๓<br>(ศปสภ.บก.ตชด.ภาค ๓) | ผนวก ก |
| ๒. ส่วนบังคับบัญชา  | ผนวก ข |
| ๓. ฝ่ายอำนวยการ   | ผนวก ค |
| ๔. ฝ่ายสนับสนุน   | ผนวก ง |
| ๕. ฝ่ายปฏิบัติการ   | ผนวก จ |
| ๖. แนวทางการปฏิบัติ   | ผนวก ฉ |
| ๗. การรายงานเหตุ และการส่งกำลังบำรุง  | ผนวก ช |
| ๘. สถานที่ตั้ง  |        |

ศูนย์ปราบปรามการลักลอบนำเข้าสินค้าเกษตรโดยผิดกฎหมาย กองบังคับการตำรวจตระเวนชายแดนภาค ๓ (ศปสภ.ตชด.ภาค ๓) ตั้งอยู่ที่ บ้านหนองผึ้ง ตำบลอินทขิล อำเภอแม่แตง จังหวัดเชียงใหม่ ๕๐๑๕๐ โทรศัพท์ ๐-๕๓๐๔-๖๖๒๗-๓๐ โทรสาร ๐-๕๓๐๔-๘๐๕๘

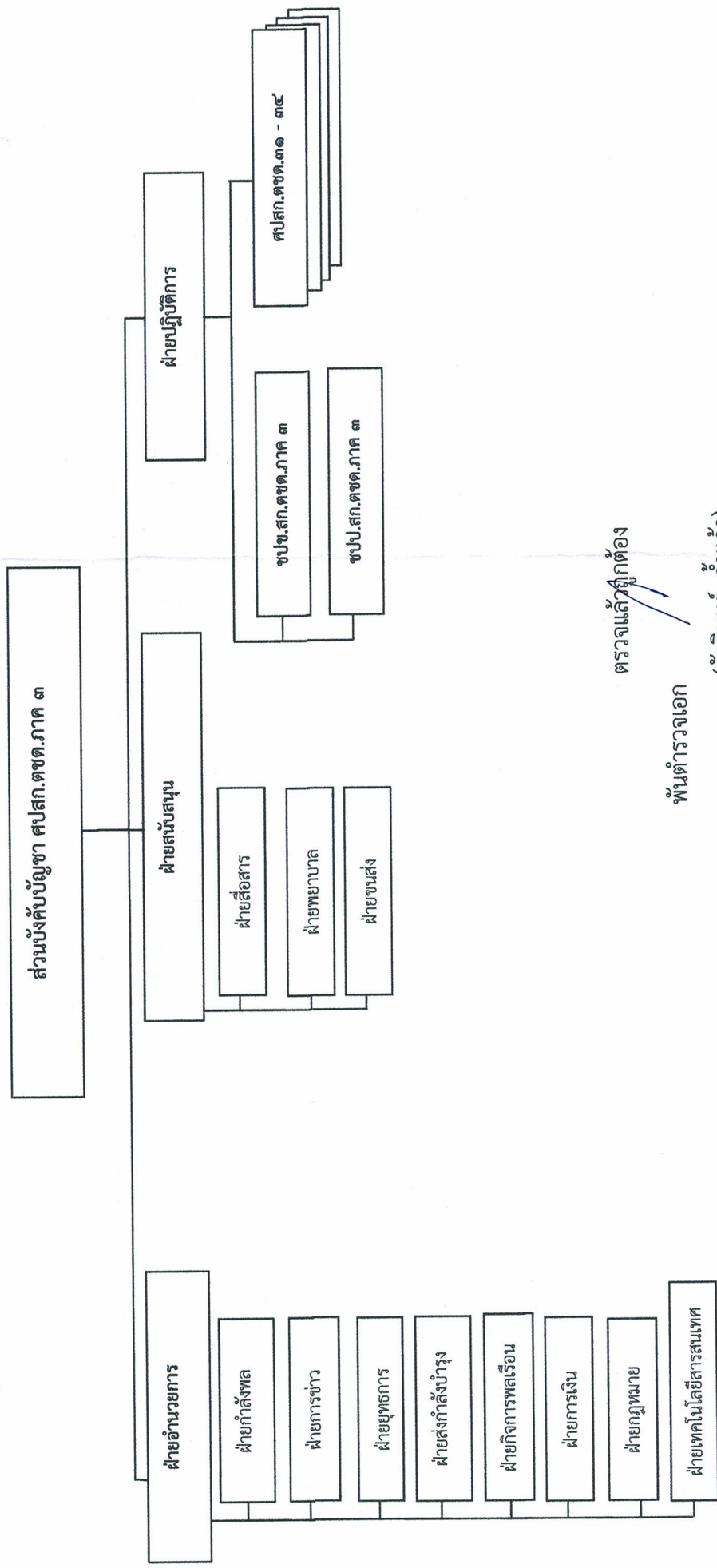
๙. ให้ศูนย์ปราบปรามการลักลอบนำเข้าสินค้าเกษตรโดยผิดกฎหมาย กองบังคับการตำรวจ  
ตระเวนชายแดนภาค ๓ (ศปสท.บก.ตชด.ภาค ๓) มีหน้าที่กำกับดูแลการปฏิบัติงานให้เป็นไปด้วยความ  
เรียบร้อยและรับผิดชอบวางแผน อำนวยการ ควบคุม กำกับดูแลและสั่งการการดำเนินงานของหน่วยปฏิบัติ  
ต่างๆ ในสังกัด กองบังคับการตำรวจตระเวนชายแดนภาค ๓ ตามโครงสร้างการจัด ให้เป็นไปอย่างมี  
ประสิทธิภาพ สัมฤทธิ์ผลตามวัตถุประสงค์และนโยบายของ ศูนย์ปราบปรามการลักลอบนำเข้าสินค้าเกษตรโดย  
ผิดกฎหมาย กองบัญชาการตำรวจตระเวนชายแดน (ศปสท.บช.ตชด.)

ทั้งนี้ ตั้งแต่บัดนี้เป็นต้นไป

สั่ง ณ วันที่ ๑๘ ธันวาคม พ.ศ. ๒๕๖๒

พลตำรวจตรี   
( นพพล ชาตวงศ์ )  
ผู้บังคับการตำรวจตระเวนชายแดนภาค ๓

ผนวก ก โครงสร้าง สปส.บ.ก.ตชด.ภาค ๓  
 ประกอบคำสั่ง บก.ตชด.ภาค ๓ ที่ ๓๑๔ /๒๕๖๒ ลงวันที่ ๑๒ ธ.ค. ๒๕๖๒  
 เรื่อง จัดตั้งศูนย์ปราบปรามการลักลอบนำเข้าสินค้าเกษตรโดยผิดกฎหมาย กองบังคับการตำรวจตระเวนชายแดนภาค ๓ (สปส.บ.ก.ตชด.ภาค ๓)



ตรวจสอบแล้วถูกต้อง  
 พันตำรวจเอก  
 (จักรินทร์ ถ้ำแก้ว)  
 ผู้กำกับการฝ่ายอำนวยการ  
 กองบังคับการตำรวจตระเวนชายแดนภาค ๓

ผนวก ข ส่วนบังคับบัญชา ศปสภ.บก.ตชด.ภาค ๓

ประกอบคำสั่ง บก.ตชด.ภาค ๓ ที่ ๓๑๔/๒๕๖๒ ลง ๑๒ ธ.ค.๖๒

เรื่อง จัดตั้งศูนย์ปราบปรามการลักลอบนำเข้าสินค้าเกษตรโดยผิดกฎหมาย กองบังคับการตำรวจตระเวนชายแดนภาค ๓ (ศปสภ.บก.ตชด.ภาค ๓)

## ๑. ส่วนบังคับบัญชา

๑.๑ ผู้บังคับการตำรวจตระเวนชายแดนภาค ๓ เป็น ผู้อำนวยการศูนย์ปราบปรามการลักลอบนำเข้าสินค้าเกษตรโดยผิดกฎหมาย กองบังคับการตำรวจตระเวนชายแดนภาค ๓ (ผอ.ศปสภ.บก.ตชด.ภาค ๓)

๑.๒ รองผู้บังคับการตำรวจตระเวนชายแดนภาค ๓ (ที่ได้รับมอบหมาย) เป็น รองผู้อำนวยการศูนย์ปราบปรามการลักลอบนำเข้าสินค้าเกษตรโดยผิดกฎหมาย กองบังคับการตำรวจตระเวนชายแดนภาค ๓ (รอง ผอ.ศปสภ.บก.ตชด.ภาค ๓)

## ๒. อำนาจหน้าที่

๒.๑ บริหาร กำกับดูแล ควบคุม สั่งการ เร่งรัด ตรวจสอบติดตาม ประเมินผลการปฏิบัติเพื่อให้การสืบสวนปราบปรามการลักลอบนำเข้าสินค้าเกษตรโดยผิดกฎหมาย ของ ศปสภ.บก.ตชด.ภาค ๓ เป็นไปด้วยความเรียบร้อย และให้กำหนดมาตรการที่เกี่ยวข้องกับการป้องกันปราบปรามฯ เพิ่มเติมได้ตามความเหมาะสม

๒.๒ กำหนดแนวทางการประสานการปฏิบัติด้านการข่าวและการปราบปราม ระหว่างหน่วยงานและส่วนราชการที่เกี่ยวข้อง รวมทั้งจัดให้มีแนวทางการปฏิบัติที่ชัดเจนในการดำเนินการ

๒.๓ วางระบบการข่าว และระบบฐานข้อมูลในงานปราบปรามการลักลอบนำเข้าสินค้าเกษตรโดยผิดกฎหมาย ของ ศปสภ.บก.ตชด.ภาค ๓

๒.๔ ออกคำสั่งที่เกี่ยวข้องกับการปราบปรามการลักลอบนำเข้าสินค้าเกษตรโดยผิดกฎหมายของ ศปสภ.บก.ตชด.ภาค ๓ เพื่อให้การปฏิบัติงานเป็นไปด้วยความเรียบร้อย

ตรวจแล้วถูกต้อง

พันตำรวจเอก

(จักรินทร์ ถ้ำแก้ว)

ผู้กำกับการฝ่ายอำนวยการ

กองบังคับการตำรวจตระเวนชายแดนภาค ๓



ผนวก ค ฝ่ายอำนวยการ ศปสก.บก.ตชด.ภาค ๓

ประกอบคำสั่ง บก.ตชด.ภาค ๓ ที่ ๓๑๔/๒๕๖๒ ลง ๑๒ ธ.ค.๖๒

เรื่อง จัดตั้งศูนย์ปราบปรามการลักลอบนำเข้าสินค้าเกษตรโดยผิดกฎหมาย กองบังคับการตำรวจตระเวนชายแดนภาค ๓ (ศปสก.บก.ตชด.ภาค ๓ )

๑.๑๓ สารวัตรฝ่ายอำนวยการ กองบังคับการตำรวจตระเวนชายแดนภาค ๓ (กง.) เป็น หัวหน้าฝ่ายการเงิน ฝ่ายอำนวยการ ศูนย์ปราบปรามการลักลอบนำเข้าสินค้าเกษตรโดยผิดกฎหมาย กองบังคับการตำรวจตระเวนชายแดนภาค ๓

๑.๑๔ เจ้าหน้าที่ฝ่ายอำนวยการ กองบังคับการตำรวจตระเวนชายแดนภาค ๓ (กง.) ที่ได้รับมอบหมาย เป็น เจ้าหน้าที่ฝ่ายงานเงิน ฝ่ายอำนวยการ ศูนย์ปราบปรามการลักลอบนำเข้าสินค้าเกษตรโดยผิดกฎหมาย กองบังคับการตำรวจตระเวนชายแดนภาค ๓

๑.๑๕ หัวหน้ากลุ่มงาน นิติการและวินัย ฝ่ายอำนวยการ กองบังคับการตำรวจตระเวนชายแดนภาค ๓ เป็น หัวหน้าฝ่ายกฎหมาย ฝ่ายอำนวยการศูนย์ปราบปรามการลักลอบนำเข้าสินค้าเกษตรโดยผิดกฎหมาย กองบังคับการตำรวจตระเวนชายแดนภาค ๓

๑.๑๖ เจ้าหน้าที่กลุ่มงาน นิติการและวินัยฝ่ายอำนวยการ กองบังคับการตำรวจตระเวนชายแดนภาค ๓ ที่ได้รับมอบหมาย เป็น เจ้าหน้าที่ฝ่ายกฎหมาย ฝ่ายอำนวยการศูนย์ปราบปรามการลักลอบนำเข้าสินค้าเกษตรโดยผิดกฎหมาย กองบังคับการตำรวจตระเวนชายแดนภาค ๓

๑.๑๗ หัวหน้าศูนย์เทคโนโลยีสารสนเทศ ฝ่ายอำนวยการ กองบังคับการ ตำรวจตระเวนชายแดนภาค ๓ เป็น หัวหน้าฝ่ายเทคโนโลยีสารสนเทศ ศูนย์ปราบปรามการลักลอบนำเข้าสินค้าเกษตรโดยผิดกฎหมาย กองบังคับการตำรวจตระเวนชายแดนภาค ๓

๑.๑๘ เจ้าหน้าที่ศูนย์เทคโนโลยีสารสนเทศ ฝ่ายอำนวยการ กองบังคับการ ตำรวจตระเวนชายแดนภาค ๓ ที่ได้รับมอบหมาย เป็น เจ้าหน้าที่ฝ่ายเทคโนโลยีสารสนเทศ ศูนย์ปราบปรามการลักลอบนำเข้าสินค้าเกษตรโดยผิดกฎหมาย กองบังคับการตำรวจตระเวนชายแดนภาค ๓

## ๒. อำนาจหน้าที่

๒.๑ เป็นฝ่ายอำนวยการให้กับส่วนบังคับบัญชา ศปสก.บก.ตชด.ภาค ๓ มีหน้าที่ในการช่วยเหลือผู้บังคับบัญชา ในการอำนวยการดำเนินงานธุรการ งานกำลังพล แผน/โครงการ การข่าว การส่งกำลังบำรุงงบประมาณและการเงิน กฎหมาย ระเบียบ ข้อบังคับต่างๆ ที่เกี่ยวข้อง ให้กับศูนย์ปราบปรามการลักลอบนำเข้าสินค้าเกษตรโดยผิดกฎหมาย กองบังคับการตำรวจตระเวนชายแดนภาค ๓ (ศปสก.บก.ตชด.ภาค ๓)

๒.๒ ดำเนินการงานธุรการ การปฏิบัติการข่าว ประสานงาน ให้ข้อเสนอแนะ จัดทำแผน คำสั่ง ตลอดจนเสนอวิธีการ มาตรการ และประสานการปฏิบัติในการปราบปรามการลักลอบนำเข้าสินค้าเกษตรโดยผิดกฎหมาย กับหน่วยงานที่เกี่ยวข้อง

๒.๓ รวบรวมข้อมูล ที่เกี่ยวกับการลักลอบนำเข้าสินค้าเกษตรโดยผิดกฎหมาย และกำหนดจัดรูปแบบการจัดเก็บข้อมูลอย่างเป็นระบบ และมีการนำเทคโนโลยีมาใช้เพื่อเพิ่มประสิทธิภาพในการจัดเก็บและสนับสนุนข้อมูลให้กับผู้บังคับบัญชาในการปราบปรามการลักลอบนำเข้าสินค้าเกษตรโดยผิดกฎหมาย

๒.๔ ปฏิบัติการอื่นตามที่ ผอ.ศปสก.บก.ตชด.ภาค ๓ สั่งการ

ตรวจแล้วถูกต้อง

พันตำรวจเอก

(จักรินทร์ ถ้ำแก้ว)

ผู้กำกับฝ่ายอำนวยการ

กองบังคับการตำรวจตระเวนชายแดนภาค ๓

ผนวก ง ฝ่ายสนับสนุน ศปสภ.บก.ตชด.ภาค ๓

ประกอบคำสั่ง บก.ตชด.ภาค ๓ ที่ ๓๑๔/๒๕๖๒ ลง ๒๒ ธ.ค.๖๒

เรื่อง จัดตั้งศูนย์ปราบปรามการลักลอบนำเข้าสินค้าเกษตรโดยผิดกฎหมาย กองบังคับการตำรวจตระเวนชายแดนภาค ๓ (ศปสภ.บก.ตชด.ภาค ๓)

## ๑. ฝ่ายสนับสนุน

- |   |                                     |
|---|-------------------------------------|
| ๑.๑ ผู้บังคับกองร้อยสนับสนุน<br>ฝ่ายอำนวยการ กองบังคับการตำรวจตระเวนชายแดนภาค ๓   | เป็น หัวหน้าฝ่ายสนับสนุน            |
| ๑.๒ รองผู้บังคับกองร้อยสนับสนุน<br>ฝ่ายอำนวยการ กองบังคับการตำรวจตระเวนชายแดนภาค ๓  | เป็น รอง หัวหน้าฝ่ายสนับสนุน        |
| ๑.๓ ผู้บังคับหมวด ฝ่ายอำนวยการ<br>กองบังคับการตำรวจตระเวนชายแดนภาค ๓ (สื่อสาร)  | เป็น หัวหน้า เจ้าหน้าที่ฝ่ายสื่อสาร |
| ๑.๔ ข้าราชการในสังกัดหมวดสื่อสาร กองร้อยสนับสนุน<br>ฝ่ายอำนวยการ กองบังคับการตำรวจตระเวนชายแดนภาค ๓<br>(ที่ได้รับมอบหมาย) | เป็น เจ้าหน้าที่ฝ่ายสื่อสาร         |
| ๑.๕ ผู้บังคับหมวด ฝ่ายอำนวยการ<br>กองบังคับการตำรวจตระเวนชายแดนภาค ๓ (ขนส่ง)  | เป็น หัวหน้า เจ้าหน้าที่ฝ่ายขนส่ง   |
| ๑.๖ ข้าราชการในสังกัดหมวดขนส่ง กองร้อยสนับสนุน<br>ฝ่ายอำนวยการ กองบังคับการตำรวจตระเวนชายแดนภาค ๓<br>(ที่ได้รับมอบหมาย)   | เป็น เจ้าหน้าที่ฝ่ายขนส่ง           |
| ๑.๗ ผู้บังคับหมวด ฝ่ายอำนวยการ<br>กองบังคับการตำรวจตระเวนชายแดนภาค ๓ (พยาบาล)   | เป็น หัวหน้า เจ้าหน้าที่ฝ่ายพยาบาล  |
| ๑.๘ ข้าราชการในสังกัดหมวดพยาบาล กองร้อยสนับสนุน<br>ฝ่ายอำนวยการ กองบังคับการตำรวจตระเวนชายแดนภาค ๓<br>(ที่ได้รับมอบหมาย)  | เป็น เจ้าหน้าที่ฝ่ายพยาบาล          |

## ๒. อำนาจหน้าที่

๒.๑ เป็นฝ่ายสนับสนุนการปฏิบัติ มีหน้าที่ในการช่วยเหลืองานด้าน การขนส่ง การสื่อสารและด้านการส่งกลับสายการแพทย์ ให้กับฝ่ายปฏิบัติการ และการประสานการปฏิบัติกับหน่วยงานที่เกี่ยวข้องในการให้การสนับสนุนการปฏิบัติ

๒.๒ ปฏิบัติการอื่นตามที่ ผอ.ศปสภ.บก.ตชด.ภาค ๓ สั่งการ

ตรวจแล้วถูกต้อง

พันตำรวจเอก

( จักรินทร์ ถ้าแก้ว )

ผู้กำกับการฝ่ายอำนวยการ

กองบังคับการตำรวจตระเวนชายแดนภาค ๓

ผนวก จ ฝ่ายปฏิบัติการ ศปสภ.บก.ตชด.ภาค ๓

ประกอบคำสั่ง บก.ตชด.ภาค ๓ ที่ ๓๑๔/๒๕๖๒ ลง ๑๖ ธ.ค.๖๒

เรื่อง จัดตั้งศูนย์ปราบปรามการลักลอบนำเข้าสินค้าเกษตรโดยผิดกฎหมาย กองบังคับการตำรวจตระเวนชายแดนภาค ๓ (ศปสภ.บก.ตชด.ภาค ๓)

## ๑. ฝ่ายปฏิบัติการ

๑.๑ ชุดปฏิบัติการข่าว ศูนย์ปราบปรามการลักลอบนำเข้าสินค้าเกษตรโดยผิดกฎหมาย กองบังคับการตำรวจตระเวนชายแดนภาค ๓

๑.๒ ชุดปฏิบัติการปราบปราม ศูนย์ปราบปรามการลักลอบนำเข้าสินค้าเกษตรโดยผิดกฎหมาย กองบังคับการตำรวจตระเวนชายแดนภาค ๓

๑.๓ ศูนย์ปราบปรามการลักลอบนำเข้าสินค้าเกษตรโดยผิดกฎหมาย กองกำกับการตำรวจตระเวนชายแดนที่ ๓๑ - ๓๔

๒. อำนาจหน้าที่ : สืบสวน ปราบปราม จับกุมผู้กระทำผิดที่มีลักษณะเป็นการลักลอบนำเข้าสินค้าเกษตรโดยผิดกฎหมาย ในพื้นที่รับผิดชอบ ร่วมมือหรือให้การสนับสนุนการปฏิบัติกับหน่วยอื่นเมื่อได้รับการร้องขอ

ตรวจแล้วถูกต้อง

พันตำรวจเอก

( จักรินทร์ ถ้ำแก้ว )

ผู้กำกับการฝ่ายอำนวยการ

กองบังคับการตำรวจตระเวนชายแดนภาค ๓



ผนวก ฉ แนวทางการปฏิบัติ ของ ศปสภ.บก.ตชด.ภาค ๓

ประกอบคำสั่ง บก.ตชด.ภาค ๓ ที่ ๓๑๔/๒๕๖๒ ลง ๑๒ ธ.ค.๖๒

เรื่อง จัดตั้งศูนย์ปราบปรามการลักลอบนำเข้าสินค้าเกษตรโดยผิดกฎหมาย กองบังคับการตำรวจตระเวนชายแดนภาค ๓ (ศปสภ.บก.ตชด.ภาค ๓ )

## ๑. หลักการโดยทั่วไป

๑.๑ ศูนย์ปราบปรามการลักลอบนำเข้าสินค้าเกษตรโดยผิดกฎหมาย กองบังคับการตำรวจตระเวนชายแดนภาค ๓ (ศปสภ.บก.ตชด.ภาค ๓ ) มีหน้าที่กำหนดนโยบาย เป้าหมาย วางแผน มาตรการในการปราบปรามการลักลอบนำเข้าสินค้าเกษตรโดยผิดกฎหมายในเขตพื้นที่รับผิดชอบ เพื่อให้ส่วนปฏิบัติถือเป็นแนวทางในการปฏิบัติงาน รวมถึง ควบคุม กำกับดูแล ติดตามการปฏิบัติของหน่วยต่างๆ ในสังกัดและประสานงานกับหน่วยงานที่เกี่ยวข้อง เพื่อให้การปฏิบัติเป็นไปด้วยความเรียบร้อยมีประสิทธิภาพ เกิดประสิทธิผล บรรลุตามวัตถุประสงค์

๑.๒ จัดทำฐานข้อมูลลักษณะการกระทำความผิด พื้นที่ที่พบการกระทำความผิด พื้นที่ที่สุ่มเสี่ยง กลุ่มบุคคล เครือข่าย ที่มีการลักลอบนำเข้าสินค้าเกษตรโดยผิดกฎหมาย เพื่อเป็นฐานข้อมูลประจำหน่วย

๑.๓ จัดทำข้อมูลที่เกี่ยวข้องกับการปราบปรามลักลอบนำเข้าสินค้าเกษตรโดยผิดกฎหมาย โดยประสานงาน แลกเปลี่ยนข้อมูล ข่าวสาร ระหว่างหน่วยงานที่เกี่ยวข้องเพื่อนำมาใช้ให้เกิดประโยชน์ในการสืบสวน และปราบปรามการกระทำความผิด

๑.๔ เร่งรัดการสืบสวน ปราบปราม จับกุม ผู้กระทำความผิด รวมทั้งขยายผลการปฏิบัติ เครือข่ายของผู้กระทำความผิด หรือผู้ที่เกี่ยวข้องในการกระทำความผิด เพื่อดำเนินคดีตามกฎหมายต่อไป

๑.๕ รวบรวมข้อมูลเพื่อเสนอผู้อำนวยการศูนย์ปราบปรามการลักลอบนำเข้าสินค้าเกษตรโดยผิดกฎหมาย กองบังคับการตำรวจตระเวนชายแดนภาค ๓ (ผอ.ศปสภ.บก.ตชด.ภาค ๓) เพื่อใช้ประกอบการพิจารณาสั่งการใดๆ อันเกี่ยวกับการดำเนินงานด้านการปราบปรามการลักลอบนำเข้าสินค้าเกษตรโดยผิดกฎหมาย

๑.๖ มาตรการควบคุมการนำเข้า มุ่งเน้นจับกุมผู้ลักลอบกระทำความผิดตามแนวชายแดน ที่เป็นตัวการ ผู้ใช้ ผู้สนับสนุน ทั้งกลุ่มนายทุน กลุ่มผู้มีอิทธิพล เครือข่ายผู้กระทำความผิดทั้งภายในและนอกประเทศ อันเป็นความผิดตามพระราชบัญญัติศุลกากร พ.ศ.๒๕๖๐ ทุกสาย

๑.๗ มาตรการควบคุมการขนย้าย นอกเหนือจากการกระทำความผิดตามข้อ ๑.๖ มุ่งเน้นจับกุมผู้กระทำความผิดรายใหญ่ ตามพระราชบัญญัติว่าด้วยราคาสินค้าและบริการ พ.ศ.๒๕๔๒ และพระราชบัญญัติกักพืช พ.ศ.๒๕๐๗ และที่แก้ไขเพิ่มเติม พระราชบัญญัติอาหาร พ.ศ.๒๕๒๒ พร้อมกฎกระทรวง ประกาศกระทรวงสาธารณสุข และกฎหมายอื่นๆ ที่เกี่ยวข้อง สำหรับการขนย้ายสินค้าให้เน้นการจับกุมกลุ่มผู้กระทำความผิดเฉพาะสินค้าเกษตรบางประเภท ดังนี้

๑.๗.๑ กระเทียมที่นำเข้าจากต่างประเทศ ห้ามขนย้ายในปริมาณ ตั้งแต่ ๔๐๐ กิโลกรัมขึ้นไป เข้ามาหรือออกจากจังหวัด ๑๐ จังหวัดภาคเหนือ เว้นแต่ได้รับอนุญาต ได้แก่ จังหวัดพิษณุโลก จังหวัดอุตรดิตถ์ จังหวัดน่าน จังหวัดพะเยา จังหวัดเชียงราย จังหวัดเชียงใหม่ จังหวัดลำพูน จังหวัดแม่ฮ่องสอน จังหวัดตาก จังหวัดนครสวรรค์

๑.๗.๒ ข้าวเปลือก ข้าวสาร ห้ามขนย้ายอย่างใดอย่างหนึ่งหรือทั้งสองอย่างรวมกันปริมาณตั้งแต่ ๑๐ เมตริกตันขึ้นไป ออกจากท้องที่ ๑๙ อำเภอใน ๗ จังหวัดภาคเหนือ เว้นแต่ได้รับอนุญาต ได้แก่ (๑) อำเภอชาติตระการ จังหวัดพิษณุโลก (๒) อำเภอบ้านโคก จังหวัดอุตรดิตถ์ (๓) อำเภอเฉลิมพระเกียรติ อำเภอสองแคว และอำเภอทุ่งช้าง จังหวัดน่าน (๔) อำเภอภูซาง และอำเภอเชียงคำ จังหวัดพะเยา (๕) อำเภอแม่สาย อำเภอเชียงแสน อำเภอเชียงของ อำเภอเวียงแก่น อำเภอแม่ฟ้าหลวง อำเภอแม่จัน และอำเภอเทิง จังหวัดเชียงราย (๖) อำเภอแม่อาว อำเภอฝาง อำเภอเวียงแหง และอำเภอเชียงดาว จังหวัดเชียงใหม่ (๗) อำเภอแม่สอด จังหวัดตาก

๑.๗.๓ ข้าวสารในสต็อก ซึ่งคณะกรรมการนโยบายและบริหารจัดการข้าว มีมติเห็นชอบให้ระบายสู่อุตสาหกรรม เว้นแต่ได้รับอนุญาต

ผนวก ฉ แนวทางการปฏิบัติ ของ ศปสก.บก.ตชด.ภาค ๓

ประกอบคำสั่ง บก.ตชด.ภาค ๓ ที่ ๓๑๔/๒๕๖๒ ลง ๑๒ ธ.ค.๖๒

เรื่อง จัดตั้งศูนย์ปราบปรามการลักลอบนำเข้าสินค้าเกษตรโดยผิดกฎหมาย กองบังคับการตำรวจตระเวนชายแดนภาค ๓ (ศปสก.บก.ตชด.ภาค ๓ )

๑.๗.๔ ข้าวโพดเลี้ยงสัตว์ ห้ามขนย้ายปริมาณตั้งแต่ ๑๐,๐๐๐ กิโลกรัมขึ้นไป เข้ามาหรือออกจาก ท้องที่ ๑๔ อำเภอใน ๓ จังหวัดภาคเหนือ เว้นแต่ได้รับอนุญาต ได้แก่ (๑) อำเภอเฉลิมพระเกียรติ อำเภอสองแคว และ อำเภอทุ่งช้าง จังหวัดน่าน (๒) อำเภอแม่สาย อำเภอเชียงของ อำเภอเวียงแก่น อำเภอแม่ฟ้าหลวง อำเภอเทิง และ อำเภอแม่จัน จังหวัดเชียงราย (๓) อำเภอแม่สอด อำเภอท่าสองยาง อำเภอแม่ระมาด อำเภออุ้มผาง และอำเภอ พบพระ จังหวัดตาก

๑.๗.๕ มันสำปะหลังสดและมันเส้น ห้ามขนย้ายอย่างใดอย่างหนึ่ง หรือทั้งสองอย่างรวมกันปริมาณ ตั้งแต่ ๑๐,๐๐๐ กิโลกรัมขึ้นไป เข้ามาหรือออกจากท้องที่ ๖ อำเภอในจังหวัดเชียงราย เว้นแต่ได้รับอนุญาต ได้แก่ อำเภอเชียงของ อำเภอแม่สาย อำเภอเวียงแก่น อำเภอแม่ฟ้าหลวง อำเภอแม่จัน และ อำเภอเทิง จังหวัดเชียงราย

๑.๗.๖ น้ำมันปาล์ม ห้ามขนย้ายปริมาณตั้งแต่ ๒๕ กิโลกรัมขึ้นไป ออกจากท้องที่ในจังหวัดภาคใต้ ๑๕ จังหวัด เข้ามาใน จังหวัดพิษณุโลก จังหวัดอุตรดิตถ์ จังหวัดน่าน จังหวัดพะเยา จังหวัดเชียงราย จังหวัดเชียงใหม่ จังหวัดแม่ฮ่องสอน และจังหวัดตาก เว้นแต่ได้รับอนุญาต

๑.๗.๗ หอมหัวใหญ่ที่นำเข้าจากต่างประเทศ ให้ตรวจสอบหลักฐานการนำเข้าจากต่างประเทศ ได้แก่ (๑) สำเนาใบขนสินค้าขาเข้า พร้อมแบบแสดงรายการภาษีสรรพสามิต และภาษีมูลค่าเพิ่ม (แบบ กศก. ๙๙/๑) ซึ่งออกให้โดยกรมศุลกากร พร้อมสำเนาใบเสร็จรับเงินค่าอากรขาเข้า

(๒) สำเนาใบตราส่งสินค้าทางเรือ Bill of Lading (B/L) หรือสำเนาใบตราส่งสินค้าทางบก (Truck Bill of Lading) หรือเอกสารหลักฐานอื่นที่แสดงการขนส่งสินค้า

(๓) สำเนาหนังสือรับรองแสดงการได้รับสิทธิชำระภาษีตามพันธกรณีตามความตกลง การเกษตรภายใต้องค์การการค้าโลก (WTO) ซึ่งออกให้โดยกรมการค้าต่างประเทศ

(๔) สำเนาใบอนุญาตนำเข้าหรือส่งอาหารเข้ามาในราชอาณาจักร หรือสำเนาคำขออนุญาตย้าย สถานที่นำเข้าหรือสถานที่เก็บอาหาร แล้วแต่กรณี ซึ่งออกให้โดยสำนักงานคณะกรรมการอาหารและยา

(๕) สำเนาบัญชีราคาสินค้า (Invoice)

๑.๗.๘ สินค้าเกษตรอื่น ๆ นอกเหนือจากที่กำหนดไว้ ให้พิจารณาดำเนินคดีตาม พระราชบัญญัติ ศุลกากร พ.ศ.๒๕๖๐ หรือกฎหมายอื่นที่เกี่ยวข้อง

## ๒. แนวทางการปฏิบัติ

๒.๑ ให้กองกำกับการตำรวจตระเวนชายแดนที่ ๓๑ - ๓๔ จัดตั้งศูนย์ปราบปรามการลักลอบนำเข้า สินค้าเกษตรโดยผิดกฎหมาย หมายเลข (ศปสก.ตชด.หมายเลข) โดยมีผู้กำกับการ เป็นหัวหน้าศูนย์ปราบปรามการ ลักลอบนำเข้าสินค้าเกษตรโดยผิดกฎหมายและให้ รองผู้กำกับการ (ที่ได้รับมอบหมาย) ๑ นาย เป็น รอง หัวหน้า ศูนย์ปราบปรามการลักลอบนำเข้าสินค้าเกษตรโดยผิดกฎหมาย โดยให้ประกอบกำลังพลของหน่วยได้ตามความ จำเป็นและเหมาะสม

๒.๒ ให้ฝ่ายการข่าว รวบรวมและจัดทำฐานข้อมูลทั้งในรูปแบบอิเล็กทรอนิกส์ และเอกสารหรือสำนวน การสืบสวนที่เกี่ยวข้องกับการลักลอบนำเข้าสินค้าเกษตรโดยผิดกฎหมายโดยมีแนวทางดำเนินการ ดังนี้

๒.๒.๑ ระดับกองร้อยปฏิบัติการ ให้ดำเนินการจัดทำบัญชี ประวัติ พฤติการณ์ของบุคคล กลุ่มบุคคล หรือนิติบุคคล เครือข่ายการลักลอบนำเข้าสินค้าเกษตรโดยผิดกฎหมายในพื้นที่ แล้วเก็บไว้เป็นข้อมูล ประจำหน่วย และจัดส่งข้อมูลไปยังศูนย์ปราบปรามการลักลอบนำเข้าสินค้าเกษตรโดยผิดกฎหมาย ระดับกองกำกับการ

ผนวก ฉ แนวทางการปฏิบัติ ของ ศปสก.บก.ตชด.ภาค ๓

ประกอบคำสั่ง บก.ตชด.ภาค ๓ ที่ ๓๑๔/๒๕๖๒ ลง ๑๖ ธ.ค.๖๒

เรื่อง จัดตั้งศูนย์ปราบปรามการลักลอบนำเข้าสินค้าเกษตรโดยผิดกฎหมาย กองบังคับการตำรวจตระเวนชายแดนภาค ๓ (ศปสก.บก.ตชด.ภาค ๓ )

๒.๒.๒ ระดับกองกำกับการ รวบรวมข้อมูลจากกองร้อยปฏิบัติการ และจัดทำฐานข้อมูลโดยบูรณาการข้อมูลจากกองร้อยปฏิบัติการ ทำการสืบสวนจับกุมผู้กระทำผิดในลักษณะเป็นเครือข่าย หรือเป็นขบวนการระหว่างหลายพื้นที่ภายในกองกำกับการหรือเขตจังหวัด รวมทั้งให้จัดส่งข้อมูลไปยังศูนย์ปราบปรามการลักลอบนำเข้าสินค้าเกษตรโดยผิดกฎหมายกองบังคับการ และกองบัญชาการ

๒.๒.๓ ระดับกองบังคับการ รวบรวมข้อมูลจากหน่วยในสังกัด จัดทำฐานข้อมูล เพื่อนำไปใช้บูรณาการในการสืบสวนจับกุมผู้กระทำผิดรายใหญ่ในลักษณะเครือข่าย หรือขบวนการ ที่กระทำผิดระหว่างกองกำกับการ หรือระหว่างจังหวัด

๒.๓ การดำเนินการปราบปรามการลักลอบนำเข้าสินค้าเกษตรโดยผิดกฎหมายให้ดำเนินการ ดังนี้

๒.๓.๑ ตรวจสอบเอกสารที่ถูกต้องเกี่ยวกับการนำเข้าสินค้าเกษตรที่ผ่านพิธีการทางศุลกากร หนังสือรับรองแสดงการได้รับสิทธิชำระภาษีตามพันธกรณีตามความตกลงการค้าโลก (WTO) สำหรับภาษีนอกโควตาสินค้า หนังสือการได้รับอนุญาตให้ขนย้ายสินค้าจากกรมการค้าภายใน

๒.๓.๒ การเพิ่มประสิทธิภาพในการปราบปรามการกระทำผิด

๒.๓.๓ ใช้เครื่องมือหรือเทคนิคสนับสนุนในการแลกเปลี่ยนข้อมูลข่าวสารและสืบสวนสอบสวนเกี่ยวกับการลักลอบนำเข้าสินค้าเกษตรโดยผิดกฎหมาย และหาข่าวการนำเข้าสินค้าเกษตร ในพื้นที่เสี่ยง เช่น ตามตะเข็บชายแดน ตลาดสินค้าเกษตร ท่าเรือ

๒.๓.๔ มีการวิเคราะห์เส้นทางที่มีความเสี่ยงในการลักลอบนำเข้าและขนส่งสินค้าเกษตรโดยผิดกฎหมายตามหลักบริหารความเสี่ยง และร่วมกับหน่วยงานที่เกี่ยวข้องร่วมตรวจสอบสินค้าเกษตรที่นำเข้าจากประเทศเพื่อนบ้าน

๒.๓.๕ สนธิกำลังกับหน่วยงานที่เกี่ยวข้อง ในการตั้งจุดตรวจ จุดสกัด ปราบปรามการกระทำผิดตามกฎหมายตามเส้นทางหลัก เส้นทางรอง สถานที่ต้องสงสัยและพื้นที่เสี่ยง

๒.๓.๖ ปราบปราม จับกุมดำเนินคดีการกระทำผิดตามกฎหมายเกี่ยวกับการลักลอบนำเข้า และการขนส่งสินค้าเกษตรโดยไม่ได้รับอนุญาตจากหน่วยงานที่รับผิดชอบ

๒.๓.๗ เร่งรัดดำเนินคดีและขยายผลคดีให้ถึงที่สุด โดยเฉพาะในคดีรายใหญ่และรายสำคัญ

๒.๔ ให้ศูนย์ปราบปรามการลักลอบนำเข้าสินค้าเกษตรโดยผิดกฎหมายของหน่วยทุกระดับ ทำหน้าที่ให้การสนับสนุนการปฏิบัติแก่ศูนย์ต่างๆ ที่เกี่ยวข้องของหน่วยที่จัดตั้งขึ้นตามคำสั่งของหน่วยเหนือ อีกหน้าที่หนึ่ง

๒.๕ ผู้บังคับบัญชาทุกระดับที่ได้รับมอบหมายให้รับผิดชอบการดำเนินการตามคำสั่งนี้จะต้องกำกับดูแลผู้ใต้บังคับบัญชาให้ปฏิบัติหน้าที่ด้วยความซื่อสัตย์สุจริต ยึดหลักกฎหมาย และต้องไม่เกี่ยวข้อง หรือใช้อำนาจหน้าที่แสวงหาประโยชน์โดยมิชอบอย่างเคร่งครัด โดยมีมาตรการควบคุม และเสริมสร้างความประพฤติและวินัยข้าราชการตำรวจ ตามคำสั่ง กรมตำรวจ ที่ ๑๒๑๒/๒๕๓๗ ลงวันที่ ๑ ตุลาคม ๒๕๓๗ รวมทั้งจัดให้มีการซักซ้อมแผนปฏิบัติ เพื่อให้กำลังพลในสังกัด มีความรู้ ความเข้าใจในแนวทางปฏิบัติที่ถูกต้อง และสามารถปฏิบัติงานได้อย่างมีประสิทธิภาพ

๒.๖ การปฏิบัติในเขตพื้นที่ระหว่างสองหน่วยขึ้นไป ให้หน่วยรับผิดชอบประสานการปฏิบัติต่อกันโดยใกล้ชิดและต่อเนื่อง จนกว่าจะเสร็จสิ้นภารกิจ กรณีฝ่ายสนับสนุนการปฏิบัติ เข้าไปปฏิบัติงานในพื้นที่ใด ต้องแจ้งผู้บังคับการตำรวจภูธรจังหวัดในพื้นที่ทราบทุกครั้ง เพื่อประสานการปฏิบัติ และป้องกันการเข้าใจผิด

ผนวก ฉ แนวทางการปฏิบัติ ของ ศปสก.บก.ตชด.ภาค ๓

ประกอบคำสั่ง บก.ตชด.ภาค ๓ ที่ ๓๑๔ / ๒๕๖๒ ลง ๑๖ ธ.ค.๖๒

เรื่อง จัดตั้งศูนย์ปราบปรามการลักลอบนำเข้าสินค้าเกษตรโดยผิดกฎหมาย กองบังคับการตำรวจตระเวนชายแดนภาค ๓ (ศปสก.บก.ตชด.ภาค ๓ )

๒.๗ ให้ทุกหน่วยจัดให้มีการประชุมอย่างน้อยเดือนละ ๑ ครั้ง เพื่อทบทวนการปฏิบัติงานและประเมินผลอันจะนำไปสู่การพัฒนาระบบงานให้ทันต่อคนร้ายและสถานการณ์แล้วจัดทำข้อเสนอแนะ ข้อคิดเห็นที่เป็นประโยชน์ในการปราบปรามการลักลอบนำเข้าสินค้าเกษตรโดยผิดกฎหมาย

ตรวจแล้วถูกต้อง

พันตำรวจเอก

( จักรินทร์ ถ้ำแก้ว )

ผู้กำกับการฝ่ายอำนวยการ

กองบังคับการตำรวจตระเวนชายแดนภาค ๓

ผนวก ข การรายงานเหตุ และการส่งกำลังบำรุง ศปสก.บก.ตชด.ภาค ๓  
ประกอบคำสั่ง บก.ตชด.ภาค ๓ ที่ ๓๑๔ / ๒๕๖๒ ลง ๑๖ ธ.ค.๖๒  
เรื่อง จัดตั้งศูนย์ปราบปรามการลักลอบนำเข้าสินค้าเกษตรโดยผิดกฎหมาย กองบังคับการตำรวจ  
ตระเวนชายแดนภาค ๓ (ศปสก.บก.ตชด.ภาค ๓)

**๑. การรายงาน :** ให้ทุกหน่วยรายงานผลการปฏิบัติดังนี้

๑.๑ รายงานเมื่อมีผลการปฏิบัติ หรือเมื่อได้รับประสาน/ร้องขอให้สนับสนุนกำลังพล ยานพาหนะ อาวุธยุทโธปกรณ์ให้แก่หน่วยงานที่เกี่ยวข้องเกี่ยวกับการสืบสวน ปราบปรามการลักลอบนำเข้าสินค้าเกษตรโดยผิดกฎหมาย ในพื้นที่รับผิดชอบ ให้ศูนย์ปราบปรามการลักลอบนำเข้าสินค้าเกษตรโดยผิดกฎหมาย กองบัญชาการตำรวจตระเวนชายแดน (ศปสก.บช.ตชด.) และ ศูนย์ปราบปรามการลักลอบนำเข้าสินค้าเกษตรโดยผิดกฎหมาย กองบังคับการตำรวจตระเวนชายแดนภาค ๓ (ศปสก.บก.ตชด.ภาค ๓) ทราบ

๑.๒ การรายงานเหตุการณ์สำคัญเร่งด่วน โดยให้รายงานการปฏิบัติโดยละเอียด ให้ศูนย์ปราบปรามการลักลอบนำเข้าสินค้าเกษตรโดยผิดกฎหมาย กองบัญชาการตำรวจตระเวนชายแดน (ศปสก.บช.ตชด.) และ ศูนย์ปราบปรามการลักลอบนำเข้าสินค้าเกษตรโดยผิดกฎหมาย กองบังคับการตำรวจตระเวนชายแดนภาค ๓ (ศปสก.บก.ตชด.ภาค ๓) ทราบทันที โดยปฏิบัติตามระเบียบและแนวทางการรายงานเหตุการณ์สำคัญเร่งด่วนที่หน่วยเหนือกำหนด

๑.๓ การรายงานสถิติผลการปฏิบัติ ให้ฝ่ายปฏิบัติการระดับกองกำกับการตำรวจตระเวนชายแดน ที่ ๓๑ - ๓๔ สรุปรายงานผลการปฏิบัติประจำวันตามแบบที่กำหนด (แบบรายงาน ศปสก.ตร.ที่ ๒/๒๕๖๒) โดยรายงานให้ศูนย์ปราบปรามการลักลอบนำเข้าสินค้าเกษตรโดยผิดกฎหมาย กองบังคับการตำรวจตระเวนชายแดนภาค ๓ (ศปสก.บก.ตชด.ภาค ๓) ทราบภายในวันที่ ๒๕ ของเดือน

**๒. งบประมาณ และการส่งกำลังบำรุง :** ตามสายงานปกติ

ตรวจแล้วถูกต้อง

พันตำรวจเอก

( จักกรินทร์ ถ้ำแก้ว )

ผู้กำกับฝ่ายอำนวยการ

กองบังคับการตำรวจตระเวนชายแดนภาค ๓