



คำสั่ง กองบังคับการตำรวจตระเวนชายแดนภาค ๓

ที่ ๓๕๐/๒๕๕๗

เรื่อง จัดตั้งศูนย์ปฏิบัติการตำรวจตระเวนชายแดนภาค ๓

ตามคำสั่ง กองบัญชาการตำรวจตระเวนชายแดนที่ ๓๑๖/๒๕๕๕ ลงวันที่ ๓๑ ตุลาคม ๒๕๕๕ เรื่อง การจัดตั้งศูนย์ปฏิบัติการกองบัญชาการตำรวจตระเวนชายแดน เพื่อเป็นศูนย์อำนวยการสั่งการในการติดตามสถานการณ์ และการปฏิบัติหน้าที่การรักษาความมั่นคงภายใน ในส่วนที่เกี่ยวข้องกับการป้องกันและรักษาสถานการณ์ชายแดน, การรักษาความสงบเรียบร้อยภายในประเทศ, การป้องกันปราบปรามการก่อความไม่สงบ, การป้องกันปราบปรามอาชญากรรม, การบรรเทาภัยและงานที่ได้รับมอบหมาย จากกองบัญชาการตำรวจตระเวนชายแดน หรือสำนักงานตำรวจแห่งชาติ เพื่อช่วยเหลือผู้บังคับบัญชา ในการวินิจฉัยสั่งการ ในสถานการณ์สำคัญเร่งด่วนได้อย่างมีประสิทธิภาพ รวดเร็ว และทันต่อเหตุการณ์ เพื่อให้สอดคล้องกับพระราชกฤษฎีกาแบ่งส่วนราชการสำนักงานตำรวจแห่งชาติ พ.ศ. ๒๕๕๒ และกฎกระทรวงแบ่งส่วนราชการเป็นกองบังคับการ หรือส่วนราชการที่เรียกชื่ออย่างอื่นในสำนักงานตำรวจแห่งชาติ พ.ศ. ๒๕๕๒ ยกเลิกส่วนราชการเดิมตามพระราชกฤษฎีกาแบ่งส่วนราชการสำนักงานตำรวจแห่งชาติ พ.ศ. ๒๕๔๘ และที่แก้ไขเพิ่มเติมแล้วจัดตั้งส่วนราชการใหม่

ดังนั้น เพื่อให้การบริหารงานของ กองบังคับการตำรวจตระเวนชายแดนภาค ๓ เป็นไปด้วยความเรียบร้อย จึงให้ยกเลิกคำสั่ง กองบังคับการตำรวจตระเวนชายแดนภาค ๓ ที่ ๔๐๘/๒๕๕๖ ลงวันที่ ๒๖ พฤศจิกายน ๒๕๕๖ เรื่อง จัดตั้งศูนย์ปฏิบัติการ กองบังคับการตำรวจตระเวนชายแดนภาค ๓ รวมทั้งคำสั่งอื่นใดที่ขัด หรือแย้งกับคำสั่งนี้ และให้ใช้คำสั่งนี้แทนโดยใช้ชื่อว่า "ศูนย์ปฏิบัติการตำรวจตระเวนชายแดนภาค ๓" (ศปก.ตชด.ภาค ๓)

๑. การกิจ ของศูนย์ปฏิบัติการตำรวจตระเวนชายแดนภาค ๓

เป็นศูนย์อำนวยการและสั่งการ ในการติดตามสถานการณ์ และการปฏิบัติหน้าที่การรักษาความมั่นคงภายใน ในส่วนที่เกี่ยวข้องกับการป้องกัน และรักษาสถานการณ์ชายแดน, การรักษาความสงบเรียบร้อยภายในประเทศ, การป้องกันปราบปรามการก่อความไม่สงบ, การป้องกันปราบปรามอาชญากรรม, การบรรเทาภัยและงานที่ได้รับมอบหมายเป็นพิเศษ จากกองบัญชาการตำรวจตระเวนชายแดน หรือสำนักงานตำรวจแห่งชาติ เพื่อช่วยเหลือผู้บังคับบัญชาในการวินิจฉัยสั่งการ ในสถานการณ์สำคัญเร่งด่วนได้อย่างมีประสิทธิภาพ รวดเร็ว และทันต่อเหตุการณ์

๒. การจัด และการปฏิบัติของศูนย์ปฏิบัติการตำรวจตระเวนชายแดนภาค ๓

๒.๑ การจัดและการประกอบกำลัง : ผนวก ก

๒.๒ หน้าที่และความรับผิดชอบในตำแหน่งต่าง ๆ : ผนวก ข

๒.๓ แนวความคิดในการปฏิบัติ : ผนวก ค

๒.๔ งานพิเศษที่ได้รับมอบหมาย : ผนวก ง

๒.๕ ระเบียบปฏิบัติประจำ : ผนวก จ

๒.๖ ประเภทการรายงานเหตุการณ์สำคัญหรือเร่งด่วน : ผนวก ฉ

๒.๗ แบบรายงาน : ผนวก ช

๒.๘ ที่ตั้งและการติดต่อสื่อสาร : ผนวก ซ

๓. หน่วยที่จะต้องจัดตั้งศูนย์ปฏิบัติการ ได้แก่ กองกำกับการตำรวจตระเวนชายแดนที่ ๓๑ - ๓๔

๔. ให้ศูนย์ปฏิบัติการตำรวจตระเวนชายแดนภาค ๓ (ศปก.ตชด.ภาค ๓) ทำหน้าที่เป็นศูนย์ปฏิบัติการ  
ในงานพิเศษที่ได้รับมอบหมายจาก กองบัญชาการตำรวจตระเวนชายแดน หรือสำนักงานตำรวจแห่งชาติ และ  
งานเฉพาะกิจของ กองบังคับการตำรวจตระเวนชายแดนภาค ๓ อีกหน้าที่หนึ่ง

๕. ให้ทุกหน่วยในสังกัด กองบังคับการตำรวจตระเวนชายแดนภาค ๓ ให้การสนับสนุนการปฏิบัติของ  
ศูนย์ปฏิบัติการในแต่ละระดับ เพื่อให้สามารถปฏิบัติภารกิจได้อย่างมีประสิทธิภาพ

ทั้งนี้ ตั้งแต่บัดนี้เป็นต้นไป

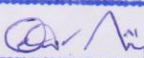
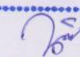
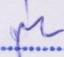
สั่ง ณ วันที่ ๑๑ พฤศจิกายน พ.ศ. ๒๕๕๗

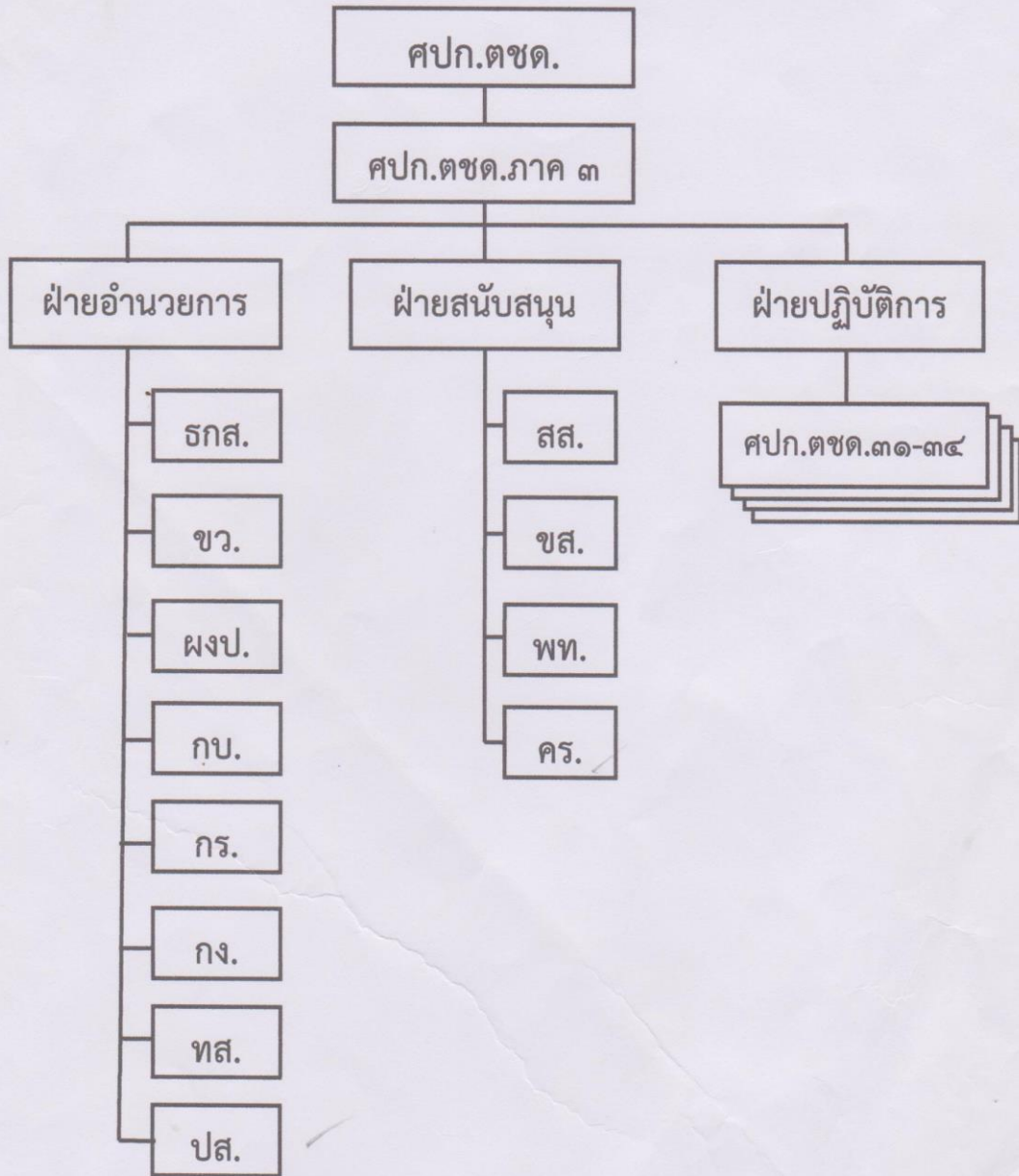
พลตำรวจตรี



( อำนวย พวกสนิท )

รักษาราชการแทน ผู้บังคับการตำรวจตระเวนชายแดน ภาค ๓

.....	ตรวจ
พ.ต.อ. 	ตรวจ
.....	ตรวจ
ร.ต.ท. นฤวิ 	ตรวจ
ร.ต.ต. 	ร่างพิมพ์ทาน
๓๑ / ๓.๑. / ๕๗	



พ.ต.อ.

(ไพโรจน์ ริมประโคน)

รอง ผบก.ตชด.ภาค ๓

ศูนย์ปฏิบัติการตำรวจตระเวนชายแดนภาค ๓

๑. ส่วนบังคับบัญชา

๑.๑ พล.ต.ต.อำนาจ	พวกสนิท	รรท.ผบก.ตชด.ภาค ๓	ทำหน้าที่ ผอ.ศปก.ตชด.ภาค ๓
๑.๒ พ.ต.อ.สาธิต	เกตานนท์	รอง ผบก.ตชด.ภาค ๓	ทำหน้าที่ รอง ผอ.ศปก.ตชด.ภาค ๓
๑.๓ พ.ต.อ.รุ่งสุริยา	เมื่อกประพันธ์	รอง ผบก.ตชด.ภาค ๓	ทำหน้าที่ รอง ผอ.ศปก.ตชด.ภาค ๓
๑.๔ พ.ต.อ.ยุทธพล	แก้วเจริญ	รอง ผบก.ตชด.ภาค ๓	ทำหน้าที่ รอง ผอ.ศปก.ตชด.ภาค ๓
๑.๕ พ.ต.อ.ไพโรจน์	ริมประโคน	รอง ผบก.ตชด.ภาค ๓	ทำหน้าที่ รอง ผอ.ศปก.ตชด.ภาค ๓
๑.๖ พ.ต.อ.เนรมิต	ดุสิตากร	รอง ผบก.ตชด.ภาค ๓	ทำหน้าที่ รอง ผอ.ศปก.ตชด.ภาค ๓

๒. ฝ่ายอำนวยการ

๒.๑ พ.ต.อ.อภิวัดน์	กลิ่นวาริ	ผกก.ผอ.บก.บ.ตชด.ภาค ๓	ทำหน้าที่ หน.ผอ.ศปก.ตชด.ภาค ๓
๒.๒ พ.ต.ท.หญิง จริยา	ศรีภา	รอง ผกก.ผอ.บก.บ.ตชด.ภาค ๓	ทำหน้าที่ รอง หน.ผอ.ศปก.ตชด.ภาค ๓
๒.๓ พ.ต.ท.หญิง ศุภรดา	วิจารณ์	สว.ผอ.บ.ตชด.ภาค ๓ (ชกส.)	ทำหน้าที่ หน.ชกส.ผอ.ศปก.ตชด.ภาค ๓
๒.๔ ร.ต.ท.สมชาย	ยอดปรังค์	รอง สว.ผอ.บ.ตชด.ภาค ๓ (ชว.)	ทำหน้าที่ หน.ชว.ผอ.ศปก.ตชด.ภาค ๓
๒.๕ พ.ต.ท.ผดุงเกียรติ	ปิ่นทรนทกะ	สว.ผอ.บ.ตชด.ภาค ๓ (ผงป.) /หน.ผอ.ศพส.บ.ตชด.ภาค ๓	ทำหน้าที่ หน.ยง.ผอ.ศปก.ตชด.ภาค ๓ /หน.ศพส.ผอ.ศปก.ตชด.ภาค ๓
๒.๖ พ.ต.ท.หญิง สุตาลักษณ์	บุญเคลือบ	สว.ผอ.บ.ตชด.ภาค ๓ (กบ.)	ทำหน้าที่ หน.กบ.ผอ.ศปก.ตชด.ภาค ๓
๒.๗ พ.ต.ท.กฤษณะฤทธิ์	บุญเรือง	สว.ผอ.บ.ตชด.ภาค ๓ (กร.)	ทำหน้าที่ หน.กร.ผอ.ศปก.ตชด.ภาค ๓
๒.๘ พ.ต.ท.หญิง พิมพ์นุช	เป่าวัลย์	สว.ผอ.บ.ตชด.ภาค ๓ (กง.)	ทำหน้าที่ หน.กง.ผอ.ศปก.ตชด.ภาค ๓
๒.๙ พ.ต.ท.นพดล	จันทร์ฉ่อง	ผบ.ร้อย สสน.ผอ.บ.ตชด.ภาค ๓	ทำหน้าที่ หน.ฝสสน.ผอ.ศปก.ตชด.ภาค ๓
๒.๑๐ ร.ต.ต.ประเสริฐ	อุ้นใจ	หน.ศพส.ผอ.บ.ตชด.ภาค ๓	ทำหน้าที่ หน.ทส.ผอ.ศปก.ตชด.ภาค ๓

๓. เจ้าหน้าที่ประจำศูนย์ปฏิบัติการ

๓.๑ ร.ต.ต.เรวัตร์	พูลศรี	รอง สว.ผอ.บ.ตชด.ภาค ๓ (ชกส.)	ทำหน้าที่ เจ้าหน้าที่ธุรการกำลังพล
๓.๒ ร.ต.ต.ณัฐพล	ศรีอนันต์	รอง สว.ผอ.บ.ตชด.ภาค ๓ (ชกส.)	ทำหน้าที่ เจ้าหน้าที่ธุรการกำลังพล
๓.๓ จ.ส.ต.สถาพร	ยังให้ผล	ผบ.หมู่ ผอ.บ.ตชด.ภาค ๓ (ชกส.)	ทำหน้าที่ เจ้าหน้าที่ธุรการกำลังพล
๓.๔ ร.ต.ท.สมชาย	ยอดปรังค์	รอง สว.ผอ.บ.ตชด.ภาค ๓ (ชว.)	ทำหน้าที่ เจ้าหน้าที่การข่าว
๓.๕ ต.ต.ประภาส	พรมเพชร	ผบ.หมู่.ผอ.บ.ตชด.ภาค ๓ (ชว.)	ทำหน้าที่ เจ้าหน้าที่การข่าว
๓.๖ ต.ต.สุพล	บุญสม	ผบ.หมู่.ผอ.บ.ตชด.ภาค ๓ (ชว.)	ทำหน้าที่ เจ้าหน้าที่การข่าว
๓.๗ ร.ต.ท.ภาณุวัฒน์	อ้วนนิมิต	รอง สว.ผอ.บ.ตชด.ภาค ๓ (ผงป.)	ทำหน้าที่ เจ้าหน้าที่ยุทธการ
๓.๘ ร.ต.ท.หญิง นิภา	โปทาหนัก	รอง สว.ผอ.บ.ตชด.ภาค ๓ (ผงป.)	ทำหน้าที่ เจ้าหน้าที่ยุทธการ
๓.๙ ร.ต.ต.กฤษณะ	มีชัย	รอง สว.ผอ.บ.ตชด.ภาค ๓ (ผงป.)	ทำหน้าที่ เจ้าหน้าที่ยุทธการ
๓.๑๐ ร.ต.ท.หญิง สมคิด	หาระชัย	รอง สว.ผอ.บ.ตชด.ภาค ๓ (กบ.)	ทำหน้าที่ เจ้าหน้าที่ส่งกำลังบำรุง
๓.๑๑ ต.ต.ตรีทอง	ตาใจ	ผบ.หมู่ ผอ.บ.ตชด.ภาค ๓ (กบ.)	ทำหน้าที่ เจ้าหน้าที่ส่งกำลังบำรุง
๓.๑๒ ต.ต.เดชิต	มูลเมือง	ผบ.หมู่ ผอ.บ.ตชด.ภาค ๓ (กบ.)	ทำหน้าที่ เจ้าหน้าที่ส่งกำลังบำรุง
๓.๑๓ ร.ต.อ.สถิต	สงวนศิลป์	รอง สว.ผอ.บ.ตชด.ภาค ๓ (กร.)	ทำหน้าที่ เจ้าหน้าที่กิจการพลเรือน
๓.๑๔ ต.ต.อภัย	วงษ์แก้ว	ผบ.หมู่ ผอ.บ.ตชด.ภาค ๓ (กร.)	ทำหน้าที่ เจ้าหน้าที่กิจการพลเรือน
๓.๑๕ ต.ต.คนอง	ไหมแพง	ผบ.หมู่ ผอ.บ.ตชด.ภาค ๓ (กร.)	ทำหน้าที่ เจ้าหน้าที่กิจการพลเรือน
๓.๑๖ ร.ต.ท.หญิง แสงสุดา	มาลัย	รอง สว.ผอ.บ.ตชด.ภาค ๓ (กง.)	ทำหน้าที่ เจ้าหน้าที่การเงิน

๓.๑๗	ด.ต.สิทธินันท์ ประสมทอง	ผบ.หมู่ ฝอ.บก.ตชด.ภาค ๓ (กง.)	ทำหน้าที่ เจ้าหน้าที่การเงิน
๓.๑๘	ด.ต.หญิง ปิยนภา สุวรรณไพโรจน์	ผบ.หมู่ ฝอ.บก.ตชด.ภาค ๓ (กง.)	ทำหน้าที่ เจ้าหน้าที่การเงิน
๓.๑๙	ร.ต.ท.ก้อง รุ่งผึ้ง	ผบ.มว. ฝอ.บก.ตชด.ภาค ๓ (ร้อย สสน.)	ทำหน้าที่ เจ้าหน้าที่ฝ่ายสนับสนุน
๓.๒๐	ด.ต.มงคล สวนตา	ผบ.หมู่ ฝอ.บก.ตชด.ภาค ๓ (ร้อย สสน.)	ทำหน้าที่ เจ้าหน้าที่ฝ่ายสนับสนุน
๓.๒๑	ด.ต.สิทธิพงษ์ สีเหลือง	ผบ.หมู่ ฝอ.บก.ตชด.ภาค ๓ (ร้อย สสน.)	ทำหน้าที่ เจ้าหน้าที่ฝ่ายสนับสนุน
๓.๒๒	ร.ต.ต.คองชัย ศรีภักดี	รอง สว.ฝอ.บก.ตชด.ภาค ๓ (สส.)	ทำหน้าที่ เจ้าหน้าที่สื่อสาร
๓.๒๓	ด.ต.บุญทวี มูลศรี	ผบ.หมู่ ฝอ.บก.ตชด.ภาค ๓ (สส.)	ทำหน้าที่ เจ้าหน้าที่สื่อสาร
๓.๒๔	ด.ต.กรรณฤทธิ์ ทองอินทร์	ผบ.หมู่ ฝอ.บก.ตชด.ภาค ๓ (สส.)	ทำหน้าที่ เจ้าหน้าที่สื่อสาร
๓.๒๕	ร.ต.ต.ประเสริฐ อุ้นใจ	รอง สว.ฝอ.บก.ตชด.ภาค ๓ (ศพส.)	ทำหน้าที่ เจ้าหน้าที่เทคโนโลยีสารสนเทศ
๓.๒๖	ด.ต.ธนพันธ์ ไกรนรา	ผบ.หมู่ ฝอ.บก.ตชด.ภาค ๓ (ศพส.)	ทำหน้าที่ เจ้าหน้าที่เทคโนโลยีสารสนเทศ
๓.๒๗	ส.ต.อ.พัชรพงษ์ สวาสดีวงศ์	ผบ.หมู่ ฝอ.บก.ตชด.ภาค ๓ (ศพส.)	ทำหน้าที่ เจ้าหน้าที่เทคโนโลยีสารสนเทศ
๓.๒๘	ร.ต.ต.ชรรค์ชัย เนตรวงศ์	รอง สว.ฝอ.บก.ตชด.ภาค ๓ (ศพส.)	ทำหน้าที่ เจ้าหน้าที่ป้องกันปราบปรามยาเสพติด

**๔. เวย์ศูนย์ปฏิบัติการตำรวจตระเวนชายแดนภาค ๓ (เวร ศปก.ตชด.ภาค ๓)**

- ๔.๑ นายตำรวจเวรผู้ใหญ่ ทำหน้าที่ หน.เวร ศปก.ตชด.ภาค ๓  
 ๔.๒ นายร้อยตำรวจเวร ทำหน้าที่ ผู้ช่วย หน.เวร ศปก.ตชด.ภาค ๓  
 ๔.๓ เวย์ประจำแต่ละสายงาน และร้อย สสน.ฝอ.บก.ตชด.ภาค ๓ ทำหน้าที่ เจ้าหน้าที่ เวย์ ศปก.ตชด.ภาค ๓

**๕. ฝ่ายสนับสนุน**

ร้อย สสน.ฝอ.บก.ตชด.ภาค ๓

**๖. ฝ่ายปฏิบัติการ**

ผกก.ตชด.๓๑ - ๓๔ ทำหน้าที่ ผอ.ศปก.ตชด.๓๑ - ๓๔

พ.ต.อ.

(ไพโรจน์ ริมประโคน)

รอง ผบก.ตชด.ภาค ๓

ผนวก ข (หน้าที่และความรับผิดชอบในตำแหน่งต่างๆ) ประกอบคำสั่ง บก.ตชด.ภาค ๓ ที่ ๓๔๐ /๒๕๕๗

ลง ๑๑ พ.ย. ๕๗

ศูนย์ปฏิบัติการตำรวจตระเวนชายแดนภาค ๓ (ศปก.ตชด.ภาค ๓) เป็นศูนย์ช่วยเหลือผู้บังคับบัญชาติดตามสถานการณ์ และการปฏิบัติที่เกี่ยวข้องกับภารกิจการรักษาความมั่นคงภายใน ในส่วนที่เกี่ยวข้องกับการป้องกันและรักษาสถานการณ์ชายแดน, การรักษาความสงบเรียบร้อยภายในประเทศ, การป้องกันและปราบปรามการก่อความไม่สงบ, การป้องกันและปราบปรามอาชญากรรม, การบรรเทาภัยและงานที่ได้รับมอบหมายเป็นพิเศษจาก กองบัญชาการตำรวจตระเวนชายแดน หรือสำนักงานตำรวจแห่งชาติ โดยการรายงานประมาณการ และการให้ข้อเสนอแนะแก่ผู้บังคับบัญชาในการวินิจฉัยสั่งการ และช่วยเหลือผู้บังคับบัญชาสั่งการ ในสถานการณ์ที่สำคัญเร่งด่วนได้อย่างรวดเร็ว และทันต่อสถานการณ์ รวมทั้งการติดต่อประสานงานกับบุคคล หรือส่วนราชการที่เกี่ยวข้อง และการปฏิบัติภารกิจอื่นๆ ตามที่ได้รับมอบหมาย ประกอบด้วย

๑. ส่วนบังคับบัญชา มี ผบก.ตชด.ภาค ๓ ทำหน้าที่ ผอ.ศปก.ตชด.ภาค ๓, รอง ผบก.ตชด.ภาค ๓ ทำหน้าที่ รอง ผอ.ศปก.ตชด.ภาค ๓

๒. ฝ่ายอำนวยการ มี ผกก.ผอ.บก.ตชด.ภาค ๓ ทำหน้าที่ หน.ผอ.ศปก.ตชด.ภาค ๓, รอง ผกก.ผอ.บก.ตชด.ภาค ๓ ทำหน้าที่ รอง หน.ผอ.ศปก.ตชด.ภาค ๓ และมี สว.ผอ.บก.ตชด.ภาค ๓(ทุกงาน), ผบ.ร้อย สสน.ผอ.บก.ตชด.ภาค ๓, หน.ศทส.บก.ตชด.ภาค ๓ และ หน.ผอ.ศทส.บก.ตชด.ภาค ๓ ทำหน้าที่ หน.ผอ.ศปก.ตชด.ภาค ๓ (ตามสายงาน) โดยให้มีอำนาจหน้าที่เป็นฝ่ายอำนวยการประสานงาน ปกครองบังคับบัญชาฝ่ายต่างๆ ในความรับผิดชอบ ดำเนินการรวบรวมข้อมูลข่าวสาร ประมาณการ จัดทำข้อเสนอแนะ และกำกับดูแลงานฝ่ายอำนวยการ ประกอบด้วย

๒.๑ งานธุรการ กำลังพล (ธกส.)

๑) รับผิดชอบงานธุรการทั่วไป งานกำลังพล งานสิทธิกำลังพล ตลอดจนงานรับ-ส่งเอกสาร และ อื่นๆที่เกี่ยวข้อง

๒) จัดทำหลักฐานการปฏิบัติงานของเจ้าหน้าที่ภายใน ศปก.ตชด.ภาค ๓ ในแต่ละวัน

๓) บันทึก และจัดทำรายงานการประชุม/ข้อสั่งการ ของศูนย์ ศปก.ตชด.ภาค ๓ ให้ผู้บังคับบัญชาและหน่วยเหนือทราบ

๔) จัดเวรปฏิบัติหน้าที่ต่าง ๆ หรือ ตามที่ผู้บังคับบัญชามอบหมาย และจัดทำรายชื่อ ผู้ปฏิบัติหน้าที่เวร ในแต่ละวัน รายงานให้ผู้บังคับบัญชาทราบ ภายในเวลา ๑๓.๐๐ น.ของทุกวัน

๕) การรายงาน ว.๑, ว.๔ ของ ผบ.หน่วยทุกระดับ รายงานให้ผู้บังคับบัญชาและหน่วยเหนือทราบ ตาม รปจ.เป็นประจำทุกวัน

๒.๒ งานการข่าว (ขว.)

๑) ดำเนินการด้านการข่าว เพื่อให้ทราบสถานการณ์ และความเคลื่อนไหวต่าง ๆ ที่อาจมีผลกระทบต่อการรักษาความสงบเรียบร้อย สรุปรายงานผู้บังคับบัญชาในโอกาสแรกที่สามารถกระทำได้ ก่อนหรือหลังการประชุมของ ศปก.ตชด.ภาค ๓ หรือในโอกาสต่าง ๆ ที่ผู้บังคับบัญชาต้องการ

๒) จัดทำสรุปรายงานประจำวัน และรายงานที่สำคัญ หรือเร่งด่วน ให้ผู้บังคับบัญชา ศปก.ตชด.ภาค ๓ และหน่วยที่เกี่ยวข้องทราบ

๓) ประสานการปฏิบัติกับหน่วยงานที่เกี่ยวข้อง เพื่อรวบรวมข้อมูล เพื่อเป็นประโยชน์ต่อการปฏิบัติการกิจ และแจ้งให้หน่วยปฏิบัติทราบ

๔) จัดทำแผนที่สถานการณ์ตลอดจนปรับปรุงพัฒนาข้อมูล ให้เป็นปัจจุบันและทันสมัยอยู่ตลอดเวลา

๒.๓ งานยุทธการ (ผงป.)

๑) เสนอแนะแนวความคิดในการปฏิบัติ กำหนดภารกิจ การจัดองค์กร และควบคุมกำกับดูแล การปฏิบัติ เมื่อมีเหตุการณ์ หรือสิ่งใช้กำลัง

๒) วางแผน กำหนดแนวทางการฝึกอบรม/ปฐมนิเทศ แก่กำลังพลของหน่วย เมื่อสิ่งใช้กำลัง

๓) ประสานการปฏิบัติกับหน่วยงานที่เกี่ยวข้อง เพื่อรวบรวมข้อมูล เพื่อเป็นประโยชน์ต่อการ ปฏิบัติภารกิจ และแจ้งให้หน่วยปฏิบัติทราบ

๔) จัดทำสรุปรายงานประจำวัน และรายงานที่สำคัญ หรือเร่งด่วน ให้ผู้บังคับบัญชา ศปก.ตชด. ภาค ๓ และหน่วยที่เกี่ยวข้องทราบ

๕) ติดตาม กำกับดูแล การปฏิบัติ รวบรวมผลการปฏิบัติ จัดทำสรุปผลการปฏิบัติ รวมทั้งจัดทำ ประเมินผลการปฏิบัติงาน เพื่อบันทึก และรายงานต่อหน่วยเหนือ/หน่วยเกี่ยวข้อง

๖) กำหนดความต้องการงบประมาณ เมื่อมีการสิ่งใช้กำลังตำรวจตระเวนชายแดน ในการ ปฏิบัติภารกิจการรักษาความสงบเรียบร้อย และภารกิจอื่น ๆ โดยเสนอขอรับการสนับสนุนจาก บข.ตชด. หรือตร. และหน่วยที่เกี่ยวข้อง

๗) พิจารณาจัดสรรงบประมาณที่ได้รับการสนับสนุน และงบประมาณที่ใช้ในการปฏิบัติงาน ของ ศปก.ตชด.ภาค ๓ ในเรื่องต่างๆ

๒.๔ งานส่งกำลังบำรุง (กบ.)

๑) ตรวจสอบสถานภาพสิ่งอุปกรณ์ที่จำเป็นต่อการปฏิบัติ ในภารกิจการรักษาความสงบ เรียบร้อย ของหน่วยต่าง ๆ ในสังกัด บก.ตชด.ภาค ๓, จัดทำแผนภูมิ แสดงสถานภาพสิ่งอุปกรณ์ที่จำเป็นของกำลัง หน่วยปฏิบัติ ติดตั้งภายใน ศปก.ตชด.ภาค ๓

๒) จัดวัสดุอุปกรณ์ เครื่องมือเครื่องใช้ ที่จำเป็น สนับสนุนในการใช้ประจำ ศปก.ตชด.ภาค ๓

๓) สนับสนุนสิ่งอุปกรณ์อำนวยความสะดวกด้านสาธารณูปโภค และจัดเจ้าหน้าที่บริการ ด้านต่าง ๆ ที่เกี่ยวข้องภายใน ศปก.ตชด.ภาค ๓

๔) ให้บริการอำนวยความสะดวก เรื่องอาหาร - เครื่องดื่ม และ ความสะดวกในเรื่อง การจัดสถานที่ การจัดเจ้าหน้าที่บริการในด้านต่าง ๆ ในการปฏิบัติงานของ ศปก.ตชด.ภาค ๓

๒.๕ งานกิจการพลเรือน (กร.)

๑) ดำเนินการงานด้านกิจการพลเรือน ตลอดจนงานอื่นๆ ที่เกี่ยวข้อง

๒) สร้างความเข้าใจอันดี ตลอดจนเสนอแนะเกี่ยวกับงานชุมชน และมวลชนสัมพันธ์ แก่หน่วยที่เกี่ยวข้อง เพื่อเสริมการปฏิบัติให้เหมาะสมตามสถานการณ์นั้น ๆ

๒.๖ งานการเงิน (กง.)

ดำเนินการงานด้านการเกี่ยวกับการเงิน/จัดทำรายละเอียดเกี่ยวกับการเบิกจ่ายงบประมาณ ใน การปฏิบัติหน้าที่ให้กับ ศปก.ตชด.ภาค ๓ ให้เป็นไปตามระเบียบและคำสั่งของหน่วยเหนือ

๒.๗ งานเทคโนโลยีสารสนเทศ (ศทส.)

๑) ดูแลรักษา พัฒนา ระบบเทคโนโลยีสารสนเทศของ ศูนย์เทคโนโลยีสารสนเทศ บก.ตชด. ภาค ๓ ให้สามารถทำการการติดต่อสื่อสารทางภาพและเสียง หรือ วิโอคอนเฟอร์เรนซ์ (Video Conferrent) ให้มี ความทันสมัย รวดเร็ว

๒) พัฒนาระบบการแจ้งเตือนข่าวสารความเคลื่อนไหวที่สำคัญ โดยใช้ แอปพลิเคชัน ช่องระบบสมาร์ทโฟน หรือโทรศัพท์มือถือ เพื่อตอบสนองคำสั่งของผู้บังคับบัญชาได้อย่างทันเหตุการณ์ ดำรงการ ติดต่อสื่อสารได้ตลอดเวลา มีระบบการรักษาความปลอดภัยที่ดี สามารถปฏิบัติงานได้เต็มรูปแบบ

๓) ดำเนินงานที่เกี่ยวข้องกับงานเทคโนโลยีสารสนเทศทุกระบบ ตลอดจนจัดทำสื่อในการนำเสนอให้กับผู้บังคับบัญชาและส่วนที่เกี่ยวข้อง ภายใน ศปก.ตชด.ภาค ๓

๒.๘ งานป้องกันและปราบปรามยาเสพติด (ปส.)

๑) รับผิดชอบงานธุรการทั่วไปที่เกี่ยวข้องกับการปฏิบัติงานด้านการป้องกันและปราบปรามยาเสพติด

๒) ติดตามข้อมูลข่าวสารที่สำคัญเกี่ยวกับยาเสพติด รายงานให้ผู้บังคับบัญชาเพื่อให้ทราบสถานการณ์และความเคลื่อนไหวต่างๆ ในพื้นที่ และบริเวณแนวชายแดน

๓) จัดทำสรุปการปฏิบัติงานด้านยาเสพติด ที่สำคัญหรือเร่งด่วนให้ผู้บังคับบัญชาที่เกี่ยวข้อง และรายงานให้หน่วยเหนือทราบ

๔) ประสานการปฏิบัติกับหน่วยงานที่เกี่ยวข้องเพื่อรวบรวมข้อมูลที่เป็นประโยชน์ ต่อการปฏิบัติภารกิจ และแจ้งให้หน่วยปฏิบัติทราบ

๓. ฝ่ายสนับสนุน

ร้อย สสน.ฝอ.บก.ตชด.ภาค ๓ เป็นฝ่ายสนับสนุนให้กับ ศปก.ตชด.ภาค ๓ มีอำนาจหน้าที่เป็นฝ่ายอำนวยความสะดวกการพิเศษ มีหน้าที่ปกครองบังคับบัญชาฝ่ายต่าง ๆ ในความรับผิดชอบ ในการสนับสนุนการปฏิบัติทั้งปวงของกำลังตำรวจตระเวนชายแดนที่ปฏิบัติภารกิจของ ศปก.ตชด.ภาค ๓ หรือ ตามที่ผู้บังคับบัญชามอบหมาย โดยมี ผบ.ร้อย สสน.ฝอ.บก.ตชด.ภาค ๓ และ รอง ผบ.ร้อย สสน.ฝอ.บก.ตชด.ภาค ๓ ควบคุมกำกับดูแลการปฏิบัติ ประกอบด้วย

๓.๑ งานสื่อสาร (สส.) มี ผบ.มว.ร้อย สสน.ฝอ.บก.ตชด.ภาค ๓(สส.) ควบคุมกำกับดูแลการปฏิบัติ และมี จนท.ร้อย สสน.ฝอ.บก.ตชด.ภาค ๓ (สส.) เป็นเจ้าหน้าที่ มีหน้าที่

๑) วางแผนระบบการติดต่อสื่อสารแก่กำลังพล, หน่วยทุกระดับที่ออกปฏิบัติหน้าที่

๒) จัดทำแผนภูมิ แสดงข่ายการติดต่อสื่อสาร ติดตั้งภายใน ศปก.ตชด.ภาค ๓

๓) ดำเนินการรับ - ส่ง ข่าวสารทุกระบบ ภายใน ศปก.ตชด.ภาค ๓

๓.๒ งานขนส่ง (ขส.) มี ผบ.มว.ร้อย สสน.ฝอ.บก.ตชด.ภาค ๓ (ขส.) ควบคุมกำกับดูแลการปฏิบัติ และ จนท.ร้อย สสน.ฝอ.บก.ตชด.ภาค ๓ (ขส.) เป็นเจ้าหน้าที่ขนส่ง มีหน้าที่

๑) วางแผนการขนส่งการใช้ยานพาหนะในการออกปฏิบัติภารกิจโดยการใช้ยานพาหนะที่มีใช้ใน บก.ตชด.ภาค ๓ และประสานขอใช้ยานพาหนะที่จำเป็นต่อการปฏิบัติภารกิจเพิ่มเติมจากหน่วยงานที่เกี่ยวข้อง

๒) จัดทำแผนภูมิสถานภาพด้านการขนส่ง ติดตั้งภายใน ศปก.ตชด.ภาค ๓

๓.๓ งานการแพทย์ (พท.) มี ผบ.มว.ร้อย สสน.ฝอ.บก.ตชด.ภาค ๓ (พท.) ควบคุมกำกับดูแลการปฏิบัติ และ จนท.ร้อย สสน.ฝอ.บก.ตชด.ภาค ๓ (พท.) เป็นเจ้าหน้าที่การแพทย์ มีหน้าที่

๑) จัดเจ้าหน้าที่พยาบาล อำนวยความสะดวกและ ดูแลเรื่องสุขภาพอนามัยของผู้ปฏิบัติภารกิจ รักษาความสงบเรียบร้อย

๒) เตรียมการเรื่องการพยาบาล และการส่งกลับทางสายการแพทย์ ให้แก่ข้าราชการตำรวจตระเวนชายแดน รวมทั้งข้าราชการตำรวจหน่วยอื่น ตามที่ได้รับภารกิจ

๓.๔ หมวดเคลื่อนที่เร็ว (มว.คร.) มี ผบ.มว.ร้อย สสน.ฝอ.บก.ตชด.ภาค ๓ (คร.) เป็นหัวหน้าชุด และมีข้าราชการตำรวจในสังกัด ร้อย สสน.ฝอ.บก.ตชด.ภาค ๓ (คร.) เป็นเจ้าหน้าที่ประจำชุด พร้อมปฏิบัติภารกิจสนับสนุนและปฏิบัติงานเมื่อสั่ง

๔. ให้ สว.ฝอ.บก.ตชด.ภาค ๓ (ทุกงาน), ผบ.ร้อย สสน.ฝอ.บก.ตชด.ภาค ๓ และ หน.ศทส.บก.ตชด.ภาค ๓ ควบคุมกำกับดูแลการปฏิบัติงานของเจ้าหน้าที่เวรประจำ ศปก.ตชด.ภาค ๓ ตลอดจนติดตามการประชุม ศปก.



จากหน่วยเหนือ และติดตามงานที่ผู้บังคับบัญชาสั่งการในสายงานที่รับผิดชอบ เพื่อรายงานให้ ผอ.ศปก.ตชด.ภาค ๓ และหน่วยเหนือทราบ

๕. เจ้าหน้าที่ ผอ.บก.ตชด.ภาค ๓ (ทุกงาน), ร้อย สสน.ผอ.บก.ตชด.ภาค ๓, ศทส.บก.ตชด.ภาค ๓ ที่ได้รับมอบหมาย เป็น เจ้าหน้าที่/เวรประจำ ศปก.ตชด.ภาค ๓ มีหน้าที่เป็นฝ่ายอำนวยความสะดวกของ ศปก.ตชด.ภาค ๓ รับผิดชอบการปฏิบัติงานในสายงานที่รับผิดชอบหรือ ตามที่ผู้บังคับบัญชามอบหมาย, เผ่าฟัง ติดตามสถานการณ์ และการประชุม ของ ศปก.ทุกระดับ ตลอดจนแจ้งเตือนผู้บังคับบัญชาและส่วนที่เกี่ยวข้องหากมีการสั่งการให้มีประชุม ศปก. หรือห้องที่ ศปก.หน่วยเหนือกำหนด รวมทั้งสรุปผลการปฏิบัติงานในสายงานที่รับผิดชอบ เพื่อรายงานผู้บังคับบัญชา และหน่วยเหนือทราบ

#### ๖. เวร ศปก.ตชด.ภาค ๓

๖.๑ ให้นายร้อยตำรวจเวร/ผู้ช่วย หน.เวร ศปก.ตชด.ภาค ๓ และเจ้าหน้าที่ประจำ ศปก.ตชด.ภาค ๓ (ทุกงาน) ปฏิบัติงาน ณ ศปก.ตชด.ภาค ๓ เว้นแต่จะมีภารกิจอื่นที่ผู้บังคับบัญชาสั่งการ หรือมอบหมาย และให้ปฏิบัติหน้าที่ในรอบวัน ตั้งแต่เวลา ๑๒.๐๐ - ๑๒.๐๐ นาฬิกา ของวันถัดไป โดยให้ นายตำรวจเวรผู้ใหญ่/หน.เวร ศปก.ตชด.ภาค ๓ ควบคุมกำกับดูแลการปฏิบัติ

๖.๒ การสรุปประจำวัน ให้ เจ้าหน้าที่ประจำ ศปก.ตชด.ภาค ๓ (ทุกงาน) รวบรวมผลงาน และสรุปผลการปฏิบัติของ ศปก.ตชด.ภาค ๓ ก่อนเวลา ๑๘.๐๐ นาฬิกา ของทุกวัน โดยให้สรุปตามหัวข้อการรายงาน (ผนวก ช) และให้นายร้อยตำรวจเวร/ผู้ช่วย หน.เวร ศปก.ตชด.ภาค ๓ จัดทำสรุปเพื่อชี้แจงให้กับผู้บังคับบัญชา และเวรผลัดต่อไปในเวลา ๐๘.๐๐ นาฬิกา ของวันรุ่งขึ้น โดยให้ นายตำรวจเวรผู้ใหญ่/หน.เวร ศปก.ตชด.ภาค ๓ ควบคุมกำกับดูแลการปฏิบัติ

๖.๓ ให้นายร้อยตำรวจเวร/ผู้ช่วย หน.เวร ศปก.ตชด.ภาค ๓ ที่ปฏิบัติหน้าที่ในวันอังคารรวบรวมสรุปผลการปฏิบัติของทุกสายงาน ในรอบสัปดาห์ที่ผ่านมา และจัดทำเป็นสรุปผลการปฏิบัติงานของ ศปก.ตชด.ภาค ๓ รายงานให้ ศปก.ตชด. ทราบภายในวันอังคารของสัปดาห์ ก่อน ๑๕.๐๐ นาฬิกา และนำเรียน ผอ.ศปก.ตชด.ภาค ๓ ทราบ โดยให้ นายตำรวจเวรผู้ใหญ่/หน.เวร ศปก.ตชด.ภาค ๓ ควบคุมกำกับดูแลการปฏิบัติ

๗. ฝ่ายปฏิบัติการ มี ศปก.ตชด. ๓๑ - ๓๔ เป็นส่วนปฏิบัติการ

พ.ต.อ.



(ไพโรจน์ ริมประโคน)

รอง ผบก.ตชด.ภาค ๓

**๑. แนวทางการดำเนินงานของ ศปก.ตชด.ภาค ๓**

ศูนย์ปฏิบัติการตำรวจตระเวนชายแดนภาค ๓ “ศปก.ตชด.ภาค ๓” เป็นศูนย์อำนวยการ และสั่งการในการติดตามสถานการณ์ และการปฏิบัติหน้าที่การรักษาความมั่นคงภายใน ในส่วนที่เกี่ยวข้องกับการป้องกันและรักษาสถานการณ์ชายแดน, การรักษาความสงบเรียบร้อยภายในประเทศ, การป้องกันและปราบปรามการก่อความไม่สงบ, การป้องกันและปราบปรามอาชญากรรม, การบรรเทาภัยและงานที่ได้รับมอบหมายเป็นพิเศษจาก กองบัญชาการตำรวจตระเวนชายแดน หรือสำนักงานตำรวจแห่งชาติ โดยมีหน้าที่ช่วยเหลือให้ข้อเสนอแนะผู้บังคับบัญชาในการวินิจฉัยสั่งการ ในสถานการณ์สำคัญเร่งด่วน ได้อย่างมีประสิทธิภาพ รวดเร็วและทันต่อเหตุการณ์

**๒. ภารกิจของ ศปก.ตชด.ภาค ๓**

๒.๑ ติดตามสถานการณ์ และอำนวยการควบคุมการปฏิบัติของหน่วย ทั้งในยามปกติ และเมื่อเกิดเหตุการณ์ที่ส่งผลกระทบต่อความมั่นคง หรือเป็นภัยร้ายแรงที่ต้องดำเนินการโดยเร่งด่วน พร้อมทั้งรายงานให้ผู้บังคับบัญชาทราบได้อย่างถูกต้อง รวดเร็วและต่อเนื่อง เพื่อช่วยเหลือผู้บังคับบัญชาในการวินิจฉัยสั่งการ ในสถานการณ์สำคัญเร่งด่วน และงานที่ได้รับมอบหมายพิเศษ ได้อย่างมีประสิทธิภาพ ทันต่อเหตุการณ์

๒.๒ จัดการบรรยายสรุปสถานการณ์ การนำเสนอข้อมูลตามสายงาน และความรับผิดชอบของฝ่าย/ส่วนต่าง ๆ เพื่อการประมาณสถานการณ์ การแสวงงข้อตกใจ และการตกลงใจสั่งการของผู้บังคับบัญชาได้อย่างถูกต้อง

**๓. การกำหนดการปฏิบัติงานตามระดับความรุนแรงของสถานการณ์**

ระดับความรุนแรงของสถานการณ์ เป็นปัจจัยในการกำหนดการจัดกำลังพลจากส่วนที่เกี่ยวข้องเข้าปฏิบัติหน้าที่เป็นประจำ ศปก.ตชด.ภาค ๓ ให้เป็นไปอย่างเหมาะสมและสอดคล้องกับระดับความรุนแรงของสถานการณ์ จึงกำหนดการปฏิบัติตามความรุนแรงของสถานการณ์เป็น ๓ ระดับ ดังนี้-

๓.๑ สถานการณ์ระดับ ๑ หมายถึง สถานการณ์ปกติ คือ สถานการณ์ที่จะต้องติดตามข่าวสารความเคลื่อนไหวต่างๆ จากสื่อมวลชนทุกแขนง รับรายงานข่าวสารจากหน่วยเผชิญเหตุและเฝ้าฟังการรายงานข่าวสารจากแหล่งข่าวสารต่างๆ ตลอดจนติดตามการรายงานผลการปฏิบัติของหน่วยรอง เพื่อเสนอต่อผู้บังคับบัญชาด้วยความถูกต้องรวดเร็วและต่อเนื่อง ข่าวสารใดที่ได้รายงานผู้บังคับบัญชา และหน่วยที่เกี่ยวข้องไปแล้วแต่ยังขาดความสมบูรณ์ ให้ประสานหน่วยเกี่ยวข้องอย่างใกล้ชิดและต่อเนื่อง เพื่อแสวงหาข้อมูลเพิ่มเติมและรวบรวมรายงานต่อผู้บังคับบัญชา และหน่วยเกี่ยวข้องทราบโดยเร็ว

๓.๒ สถานการณ์ระดับ ๒ หมายถึง สถานการณ์ที่อาจมีผลกระทบต่อความมั่นคงปลอดภัยของประเทศ เช่น การปะทะกับฝ่ายตรงข้ามบริเวณชายแดน การก่อวินาศกรรม การก่อการร้าย การก่อความไม่สงบ การจลาจลในเขตกรุงเทพมหานคร ปริมณฑล และในจังหวัดต่างๆ ตลอดจนการเกิดภัยพิบัติ หรืออุบัติเหตุที่มีผลกระทบต่อประชาชนจำนวนมากในประเทศ เป็นต้น ซึ่งเกินกว่าขีดความสามารถของเจ้าหน้าที่ ประจำ ศปก.ตชด.ภาค ๓ ให้นายตำรวจเวรผู้ใหญ่/หน.เวร ศปก.ตชด.ภาค ๓ ประจำวัน พิจารณามีความเห็นเสนอรอง ผบก.ตชด.ภาค ๓/รอง ผอ.ศปก.ตชด.ภาค ๓(ผ่าน ผกก.ผอ.บก.ตชด.ภาค ๓/หน.ผอ.ศปก.ตชด.ภาค ๓) จัดเจ้าหน้าที่จาก ผอ.บก.ตชด.ภาค ๓ และผู้บังคับบัญชาตามสายงาน เข้าเสริมการปฏิบัติตามความเหมาะสม โดยมี รอง ผบก.ตชด.ภาค ๓/รอง ผอ.ศปก.ตชด.ภาค ๓ รับผิดชอบอำนวยการ สั่งการ และกำกับดูแลอย่างใกล้ชิด

๓.๓ สถานการณ์ระดับ ๓ หมายถึง สถานการณ์ที่เป็นภัยอย่างยิ่งต่อความมั่นคงปลอดภัยของประเทศ หรือทำให้ประเทศตกอยู่ในภาวะคับขัน หรือสถานการณ์ที่ต้องใช้กำลังขนาดใหญ่ หรือเกิดภาวะสงคราม ซึ่งเกินขีดความสามารถของเจ้าหน้าที่ประจำ ศปก.ตชด.ภาค ๓ ให้ ผกก.ผอ.บก.ตชด.ภาค ๓/หน.ผอ.ศปก.ตชด.ภาค ๓ พิจารณามีความเห็นเสนอ ผบก.ตชด.ภาค ๓/ผอ.ศปก.ตชด.ภาค ๓ สั่งเพิ่มเจ้าหน้าที่และส่วนสนับสนุนเข้าปฏิบัติงานใน ศปก.ตชด.ภาค ๓ ตามสถานการณ์ และผู้บังคับบัญชาตามสายการบังคับบัญชาเข้าประจำ ศปก.ตชด.ภาค ๓ โดยมี ผบก.ตชด.ภาค ๓/ผอ.ศปก.ตชด.ภาค ๓ หรือ รอง ผบก.ตชด.ภาค ๓/รอง ผอ.ศปก.ตชด.ภาค ๓ ที่ได้รับมอบหมาย รับผิดชอบ ควบคุม อำนวยการ สั่งการ และกำกับดูแลอย่างใกล้ชิด

#### ๔. การจัดเจ้าหน้าที่ ของ ศปก.ตชด.ภาค ๓

๔.๑ เจ้าหน้าที่ประจำ หมายถึง เจ้าหน้าที่ปฏิบัติงานประจำอยู่ใน ศปก.ตชด.ภาค ๓ เพื่อติดตามสถานการณ์ และควบคุมอำนวยการปฏิบัติของหน่วย

๔.๒ เจ้าหน้าที่เตรียมพร้อม หมายถึง เจ้าหน้าที่ฝ่ายต่าง ๆ ของฝ่ายอำนวยการและฝ่ายสนับสนุนที่จัดเตรียมพร้อมไว้เพื่อเข้าปฏิบัติงานตามสายงานที่รับผิดชอบ ใน ศปก.ตชด.ภาค ๓ ตามระดับความรุนแรงของสถานการณ์เพื่อเสริมการปฏิบัติงานของเจ้าหน้าที่ประจำ เมื่อได้รับคำสั่ง

๔.๓ เจ้าหน้าที่เวรประจำวัน หมายถึง นายตำรวจเวรผู้ใหญ่, ร้อยตำรวจเวรประจำวัน และเจ้าหน้าที่เวรประจำวัน จัดจากเจ้าหน้าที่ของแต่ละสายงาน ปฏิบัติหน้าที่เวรเพื่อติดตามสถานการณ์ และควบคุมอำนวยการปฏิบัติของหน่วยอย่างต่อเนื่อง ตลอด ๒๔ ชั่วโมงโดยปฏิบัติหน้าที่เวร เริ่มตั้งแต่เวลา ๑๒.๐๐ น. และสิ้นสุดเวลา ๑๒.๐๐ น. ของวันรุ่งขึ้น

#### ๕. การประชุม ศปก.ตชด.ภาค ๓

๕.๑ การประชุมในเวลาราชการ (๐๘.๓๐ - ๑๖.๓๐ นาฬิกา) ผู้เข้าร่วมประชุมประกอบด้วย ผบก.ตชด.ภาค ๓ หรือ รอง ผบก.ตชด.ภาค ๓, ผกก.ผอ.บก.ตชด.ภาค ๓ หรือรอง ผกก.ผอ.บก.ตชด.ภาค ๓, สว.ผอ.บก.ตชด.ภาค ๓ (ขว.), (ผงป.), (กร.) เจ้าหน้าที่ประจำ และเวร ศปก.ตชด.ภาค ๓ ของแต่ละวัน

๕.๒ การประชุมนอกเวลาราชการ (๑๖.๓๑ - ๐๘.๒๙ นาฬิกา) และวันหยุดราชการ ผู้เข้าร่วมประชุม ประกอบด้วย รอง ผบก.ตชด.ภาค ๓ ที่ได้รับมอบหมาย หรือ ผกก.ผอ.บก.ตชด.ภาค ๓, รอง ผกก.ผอ.บก.ตชด.ภาค ๓, นายตำรวจเวรผู้ใหญ่ (ตามความเหมาะสมของแต่ละสถานการณ์) และเวร ศปก.ตชด.ภาค ๓, เวร ผอ.บก.ตชด.ภาค ๓ (ทุกงาน) ของแต่ละวัน

๕.๓ กรณีมีการสั่งการประชุมในภาวะฉุกเฉินเพิ่มเติมจาก ข้อ ๕.๑ - ๕.๒ จาก ศปก.ของหน่วยเหนือ ให้ยึดการปฏิบัติตามข้อ ๕. เว้นแต่มีคำสั่งเป็นอย่างอื่น และ ในกรณีที่มีสถานการณ์ที่ไม่ปกติให้ ผกก.ผอ.บก.ตชด.ภาค ๓, รอง ผกก.ผอ.บก.ตชด.ภาค ๓, สว.ผอ.บก.ตชด.ภาค ๓(ทุกงาน), ผบ.ร้อย สสน.ผอ.บก.ตชด.ภาค ๓, หน.ศทส.บก.ตชด.ภาค ๓, หน.ผอ.ศพส.บก.ตชด.ภาค ๓ และเจ้าหน้าที่ประจำ ศปก.ตชด.ภาค ๓ (ตามสายงาน) เข้าร่วมประชุม

พ.ต.อ.



( ไพโรจน์ ริมประโคน )

รอง ผบก.ตชด.ภาค ๓

**๑. งานพิเศษของ ศปก.ตชด.ภาค ๓**

นอกเหนือจากงานในหน้าที่ปกติในการเป็นศูนย์อำนวยการ และสั่งการในการติดตามสถานการณ์ และปฏิบัติหน้าที่การรักษาความมั่นคงภายใน ในส่วนที่เกี่ยวข้องกับการป้องกันและรักษาสถานการณ์ชายแดน, การรักษาความสงบเรียบร้อยภายในประเทศ, การป้องกันและปราบปรามการก่อความไม่สงบ, การป้องกันและปราบปรามอาชญากรรม และการบรรเทาภัยแล้ว ศปก.ตชด.ภาค ๓ ยังต้องปฏิบัติงานในหน้าที่พิเศษตามที่ได้รับมอบหมาย เมื่อเกิดเหตุโดยให้ ศปก.ตชด.ภาค ๓ ปรับเป็น

- ๑.๑ งานปราบปรามการลักลอบตัดไม้ทำลายป่าและทรัพยากรธรรมชาติ (ปมท.)
- ๑.๒ งานปราบปรามคนร้ายข้ามชาติและการเข้าเมืองโดยผิดกฎหมาย (ปชก.)
- ๑.๓ งานป้องกันและปราบปรามยาเสพติดให้โทษ (ปปส.)
- ๑.๔ งานช่วยเหลือผู้ประสบภัย (ชภ.)
- ๑.๕ งานสนับสนุนการเลือกตั้ง (สต.)
- ๑.๖ งานอื่นๆ ที่ได้รับมอบหมาย

**๒. แนวทางการดำเนินการต่องานพิเศษ**

**สถานการณ์ระดับ ๑** (สถานการณ์ปกติ) ให้เจ้าหน้าที่เวรประจำวันทำหน้าที่ในการติดตามสถานการณ์ และอำนวยการต่อการปฏิบัติงานของส่วนปฏิบัติการ แทนฝ่ายอำนวยการที่รับผิดชอบตามสายงานปกติ โดยเฉพาะกรณีมีเหตุการณ์สำคัญเร่งด่วน นอกเวลาราชการและวันหยุดราชการ เมื่อได้ดำเนินการเรียบร้อยแล้ว ให้ส่งมอบเอกสารการดำเนินการที่เกี่ยวข้อง ให้ฝ่ายอำนวยการที่รับผิดชอบตามสายงานปกติ ในโอกาสแรกที่เปิดทำการ

**สถานการณ์ระดับ ๒ และ ๓** กรณีเกิดสถานการณ์ที่จำเป็นเร่งด่วน ต้องอำนวยการ ควบคุม กำกับดูแลการปฏิบัติงานในหน้าที่พิเศษอย่างใกล้ชิด ฝ่ายอำนวยการที่รับผิดชอบตามสายงานปกติ จัดเจ้าหน้าที่เข้าไปรับผิดชอบการปฏิบัติในนามของ ศปก.ตชด.ภาค ๓ จนกว่าสถานการณ์จะเข้าสู่ภาวะปกติ

พ.ต.อ.



( ไพโรจน์ ริมประโคน )

รอง ผบก.ตชด.ภาค ๓

ระเบียบศูนย์ปฏิบัติการตำรวจตระเวนชายแดนภาค ๓  
ว่าด้วย ระเบียบปฏิบัติประจำศูนย์ปฏิบัติการตำรวจตระเวนชายแดนภาค ๓ พ.ศ. ๒๕๕๗

เพื่อให้การปฏิบัติหน้าที่เวรประจำวัน ของข้าราชการตำรวจในศูนย์ปฏิบัติการตำรวจตระเวนชายแดนภาค ๓ เป็นไปด้วยความเรียบร้อย รวดเร็ว ทันต่อเหตุการณ์ และมีประสิทธิภาพ ทั้งด้านการรายงานการบังคับบัญชา การสั่งการ ตลอดจนการติดตามผลการปฏิบัติของหน่วยในพื้นที่เมื่อเกิดเหตุการณ์สำคัญเร่งด่วน และฉุกเฉิน เพื่อให้สามารถแก้ไขสถานการณ์ได้อย่างทันเวลา กองบังคับการตำรวจตระเวนชายแดนภาค ๓ จึงได้กำหนดระเบียบปฏิบัติประจำศูนย์ปฏิบัติการตำรวจตระเวนชายแดนภาค ๓ ไว้ดังต่อไปนี้.-

ข้อ ๑ ระเบียบนี้เรียกว่า “ระเบียบปฏิบัติประจำศูนย์ปฏิบัติการตำรวจตระเวนชายแดนภาค ๓ พ.ศ. ๒๕๕๗” ใช้นามย่อว่า “ร.บ.จ.ศปก.ตชด.ภาค ๓ พ.ศ. ๒๕๕๗”

ข้อ ๒ ระเบียบนี้ให้ใช้บังคับตั้งแต่วันประกาศใช้เป็นต้นไป

ข้อ ๓ การปฏิบัติของ ศปก.ตชด.ภาค ๓

๓.๑ ฝ่าฝืน ติดตามสถานการณ์การปฏิบัติของฝ่ายเรา ฝ่ายตรงข้าม และรายงานผลการปฏิบัติหรือสถานการณ์ความเคลื่อนไหวที่สำคัญ ให้ผู้บังคับบัญชา หน่วยเหนือและหน่วยเกี่ยวข้องทราบได้อย่างต่อเนื่อง

๓.๒ รายงานเหตุการณ์ทางด้านยุทธการ การข่าว และกิจการพลเรือนที่สำคัญ ที่มีผลกระทบต่อฝ่ายเราโดยเฉพาะอย่างยิ่งที่มีผลกระทบต่อตำรวจตระเวนชายแดน ให้ผู้บังคับบัญชาทราบในโอกาสแรกด้วยเครื่องมือสื่อสารที่รวดเร็วที่สุดที่สามารถกระทำได้ เสร็จแล้วให้รายงานเป็นลายลักษณ์อักษรอีกครั้งหนึ่ง

๓.๓ ในกรณีที่จะต้องรายงานให้หน่วยเหนือทราบ เป็นกรณีเร่งด่วนทางวิทยุ หากไม่สามารถนำเรียนให้ผู้บังคับบัญชาลงนามอนุมัติข่าวได้ ให้นำยศจ่าหรือยศผู้ใหญ่ว่าประจำศูนย์ปฏิบัติการตำรวจตระเวนชายแดนภาค ๓ รายงานให้ผู้มีอำนาจลงนามทราบ และขออนุมัติลงนามส่งข่าวแทน และให้รับนำเรียนผู้บังคับบัญชาทราบในโอกาสแรกที่สามารถปฏิบัติได้

๓.๔ การกิจและหน้าที่ของ ศปก.ตชด.ภาค ๓ จะต้องปฏิบัติงานอย่างต่อเนื่องตลอด ๒๔ ชั่วโมง โดยเฉพาะอย่างยิ่งในวันหยุดราชการ และนอกเวลาปฏิบัติราชการปกติ ให้ถือเป็นภาระและความรับผิดชอบของ ศปก.ตชด.ภาค ๓ ที่จะต้องปฏิบัติงานได้อย่างต่อเนื่อง

๓.๕ ในวันและเวลาปฏิบัติราชการปกติ การฝ่าฝืน การติดตาม หรือการปฏิบัติใดที่จะต้องพึงปฏิบัติ ให้เป็นหน้าที่ตามสายงานปกติ ในส่วนของ ศปก.ตชด.ภาค ๓ ให้ทำการรวบรวมข่าวสารและข้อมูลไว้

๓.๖ ในวันหยุดราชการ หรือนอกเวลาราชการ การฝ่าฝืน การติดตาม หรือการปฏิบัติใดที่ต้องพึงปฏิบัติ ให้เป็นหน้าที่เวรประจำ ศปก.ตชด.ภาค ๓ และงานใดที่ ศปก.ตชด.ภาค ๓ ได้ปฏิบัติไปแล้วในวันหยุดหรือนอกเวลาราชการ เมื่อถึงวัน เวลา เปิดทำการตามปกติให้แจ้งหรือรายงานให้เจ้าหน้าที่รับผิดชอบตามสายงานปกติทราบ เพื่อดำเนินการในส่วนที่เกี่ยวข้องต่อไป

๓.๗ ในกรณีที่เกิดเหตุการณ์สำคัญ สถานการณ์รุนแรง ซึ่งมีที่ท่าจะยืดเยื้อเป็นเวลานาน ให้เป็นหน้าที่ของ ศปก.ตชด.ภาค ๓ ที่จะต้องเข้ารับผิดชอบดำเนินการอีกส่วนหนึ่ง เป็นกรณีพิเศษในทันที จนกว่าสถานการณ์จะคลี่คลายหรือยุติลง และเจ้าหน้าที่ของ ศปก.ตชด.ภาค ๓ ทุกคน จะต้องพร้อมปฏิบัติงานได้ทันทีเมื่อได้รับคำสั่ง

๓.๘ ผู้ที่มีหน้าที่เวรประจำ ศปก.ตชด.ภาค ๓ ในแต่ละวันจะต้องปฏิบัติหน้าที่ประจำ ศปก.ตชด.ภาค ๓ ตลอดเวลา และให้ลงลายมือชื่อในสมุดลงเวลาปฏิบัติหน้าที่ทุกครั้งที่จะเข้าเวร และพ้นหน้าที่เวร

๓.๙ การเข้าเวร และออกเวรในแต่ละวัน ให้มีการบันทึกการส่งมอบสิ่งของหลวงไว้เป็นหลักฐานทุกครั้ง

๓.๑๐ ผู้ปฏิบัติหน้าที่นายร้อยตำรวจเวรประจำวัน ก่อนพ้นหน้าที่ ให้จัดทำสรุปสถานการณ์สำคัญ และการปฏิบัติที่ได้ปฏิบัติแล้ว นำเรียนนายตำรวจเวรผู้ใหญ่ประจำวันทราบ ก่อนเวลา ๑๒.๐๐ น. ทั้งนี้เพื่อให้ นายตำรวจเวรผู้ใหญ่ประจำวัน มีความเห็นพิจารณานำเรียนให้ผู้บังคับบัญชาทราบต่อไป

๓.๑๑ การแต่งกายของเจ้าหน้าที่ประจำ ศปก.ตชด.ภาค ๓ ให้แต่งเครื่องแบบตลอดเวลา ส่วนนอกเวลาราชการ และวันหยุดราชการ อนุญาตให้แต่งเครื่องแบบครึ่งท่อนได้โดยอนุโลม

๓.๑๒ ห้ามมิให้ผู้ไม่มีหน้าที่เกี่ยวข้อง หรือบุคคลภายนอกเข้าไปใน ศปก.ตชด.ภาค ๓ โดยเด็ดขาด เว้นแต่จะได้รับอนุมัติจากผู้บังคับบัญชาที่มีหน้าที่เกี่ยวข้องเสียก่อน

๓.๑๓ งานใดซึ่งไม่เกี่ยวข้อง หรือไม่ใช่งานของ ศปก.ตชด.ภาค ๓ ห้ามมิให้นำไปปฏิบัติใน ศปก.ตชด.ภาค ๓

#### ข้อ ๔ การรายงานกรณีเกิดเหตุการณ์สำคัญ

##### ๔.๑ ประเภทของเหตุการณ์ที่ต้องรายงาน

๔.๑.๑ เหตุ หรือคดีที่เกี่ยวกับความมั่นคงปลอดภัยของประเทศ หรือกระทบกระเทือนต่อความสงบเรียบร้อย

๔.๑.๒ เหตุ หรือคดีที่เกี่ยวกับอุบัติเหตุหรือภัยธรรมชาติที่ทำให้เกิดอันตรายแก่ชีวิต และทรัพย์สินของประชาชน

๔.๑.๓ เหตุ หรือคดีเกี่ยวกับพระบรมวงศานุวงศ์ และบุคคลสำคัญ

๔.๑.๔ เหตุ หรือคดีอุกฉกรรจ์สะเทือนขวัญเป็นที่สนใจของสื่อมวลชน และประชาชน

๔.๑.๕ งานพิเศษอื่นๆ ที่ได้รับมอบหมาย

๔.๑.๖ เหตุการณ์ที่เกิดจากผลการปฏิบัติงานสำคัญของ ตชด.

๔.๑.๗ เหตุอื่นๆ ที่พิจารณาแล้วเห็นว่าควรรายงาน

##### ๔.๒ วิธีปฏิบัติในการรายงาน

๔.๒.๑ เมื่อนายร้อยตำรวจเวรประจำวันได้รับข่าวสารเหตุการณ์สำคัญ ให้แจ้งเหตุดังกล่าวทางโทรศัพท์แก่ ผอ.ศปก.ตชด.ภาค ๓, รอง ผอ.ศปก.ตชด.ภาค ๓ ที่รับผิดชอบสายงาน, หน.ผอ.ศปก.ตชด.ภาค ๓, รอง หน.ผอ.ศปก.ตชด.ภาค ๓ ที่รับผิดชอบสายงาน, หน.ผงป.ศปก.ตชด.ภาค ๓, หน.ขว.ศปก.ตชด.ภาค ๓ และ หน.กร.ศปก.ตชด.ภาค ๓ ทราบ

๔.๒.๒ ในกรณีรายงานตามข้อ ๔.๒.๑ แล้ว ผู้บังคับบัญชาสั่งการในเรื่องนั้นอย่างไร ให้ดำเนินการไปตามอำนาจหน้าที่ที่ได้รับมอบโดยมิชักช้า แล้วลงรายละเอียดในบันทึกประจำวันของ ศปก.ตชด.ภาค ๓ ไว้เป็นหลักฐาน

๔.๒.๓ รายงานไปยังบุคคล หรือหน่วยงานที่เกี่ยวข้อง ตามระเบียบ/คำสั่งที่กำหนดไว้

๔.๒.๔ ติดตามสถานการณ์ และรายงานความเคลื่อนไหว โดยต่อเนื่อง

#### ข้อ ๕ การปฏิบัติหน้าที่ของเวรศูนย์ปฏิบัติการตำรวจตระเวนชายแดนภาค ๓

##### ๕.๑ การปฏิบัติหน้าที่ของนายตำรวจเวรผู้ใหญ่ มีดังนี้

๕.๑.๑ ปฏิบัติหน้าที่เป็นผู้แทนของผู้บังคับบัญชา เมื่อผู้บังคับบัญชาไม่อยู่สำนักงาน ทั้งใน และนอกเวลาราชการ รวมทั้งวันหยุดราชการ โดยอำนาจการและกำกับดูแลการปฏิบัติงานของนายร้อยตำรวจเวร

ประจำวัน และเจ้าหน้าที่เวรในความรับผิดชอบ มีอำนาจในการสั่งการและแก้ไขปัญหาเฉพาะหน้ากรณีเร่งด่วน

๕.๑.๒ ให้คำแนะนำ แก้ไขปัญหาข้อขัดข้องต่างๆ ในระหว่างปฏิบัติหน้าที่เวร

๕.๑.๓ ลงบันทึกตรวจเวรในสมุดตรวจเวรประจำ ศปก.ตชด.ภาค ๓ อย่างน้อย ๔ ครั้ง/ผลัด และสามารถติดต่อให้มาประจำ ศปก.ตชด.ภาค ๓ ได้ตลอดเวลาภายใน ๓๐ นาที

๕.๑.๔ ลงนามในเอกสารสรุปการปฏิบัติหน้าที่ และเอกสารรับ - ส่งหน้าที่ให้ครบถ้วนก่อนออกเวร

๕.๒ การปฏิบัติหน้าที่ของนายร้อยตำรวจเวรประจำวัน มีดังนี้

๕.๒.๑ ปฏิบัติหน้าที่นายร้อยตำรวจเวรประจำ ศปก.ตชด.ภาค ๓ ในวันหยุดราชการ  
ตลอดเวลา ๒๔ ชั่วโมง

๕.๒.๒ ลงลายมือชื่อในเอกสารรับ - ส่งมอบหน้าที่ และสิ่งของหลวงให้ครบถ้วน

๕.๒.๓ สรุปสถานการณ์ที่ได้รับรายงานระหว่างการปฏิบัติหน้าที่

๕.๒.๔ สรุปผลการปฏิบัติลงในบันทึกประจำวันทางยุทธการการข่าวและกิจการพลเรือน ให้เรียบร้อย แล้วส่งมอบให้เวรผลัดต่อไป เพื่อนำไปศึกษาความเป็นมาของเรื่องต่าง ๆ

๕.๒.๕ รับผิดชอบรายงานทันทีทั้งทางโทรศัพท์และโทรสาร ให้ผู้บังคับบัญชาที่เกี่ยวข้องได้รับทราบ เมื่อมีรายงานหรือเหตุการณ์สำคัญเร่งด่วน แล้วบันทึกไว้ในบันทึกประจำวันทางยุทธการ การข่าว และกิจการพลเรือนไว้เป็นหลักฐาน

๕.๒.๖ กรณีเกิดเหตุสำคัญหรือเร่งด่วน ให้นายร้อยตำรวจเวรประจำวัน แจ้งนายตำรวจเวรผู้ใหญ่ มาประจำ ศปก.ตชด.ภาค ๓ และแจ้งให้ ผบก.ตชด.ภาค ๓ หรือ รรท.ผบก.ตชด.ภาค ๓ ทราบทันที

๕.๒.๗ บรรยายสรุปสถานการณ์ และการปฏิบัติด้านยุทธการ การข่าว และกิจการพลเรือน ระหว่างปฏิบัติหน้าที่ กรณีผู้บังคับบัญชามาตรวจเยี่ยมในวันหยุดราชการ รวมทั้งบรรยายสรุปในการประชุม ศปก.ตชด.ภาค ๓ ทุกวันราชการ เวลา ๐๙.๐๐ น. ตามสั่ง

๕.๒.๘ นายร้อยตำรวจเวรประจำวัน จะพ้นหน้าที่เวรได้ต่อเมื่อนายร้อยตำรวจเวรประจำวันของวันถัดไป มาลงนามรับมอบหน้าที่เวรแล้วเท่านั้น

๕.๓ การปฏิบัติหน้าที่ของเจ้าหน้าที่ยุทธการประจำ ศปก.ตชด.ภาค ๓ มีดังนี้

๕.๓.๑ ลงลายมือในสมุดลงเวลาทำงาน

๕.๓.๒ ดำรงการรับ - ส่งข่าวสาร ทั้งทางโทรศัพท์, โทรสารและวิทยุสื่อสาร ภายใน ศปก.ตชด.ภาค ๓ อย่างต่อเนื่องตลอดเวลา

๕.๓.๓ ลงทะเบียนคุมเอกสารและข่าวสารทางด้านยุทธการที่ได้รับแจ้ง และดำเนินการส่งมอบข่าวสารที่ได้รับให้งานที่รับผิดชอบตามสายงานปกติ กรณีนอกเวลาราชการหรือวันหยุดราชการ ให้เสนอนายร้อยตำรวจเวรประจำวันดำเนินการในส่วนที่เกี่ยวข้อง และรวบรวมเอกสารการดำเนินการทั้งหมด ส่งมอบให้สายงานที่รับผิดชอบตามสายงานปกติเมื่อเปิดทำการ

๕.๓.๔ บันทึกลำดับเหตุการณ์ และการปฏิบัติทางด้านยุทธการที่ได้รับทั้งหมดลงในสมุดบันทึกประจำวันทางยุทธการอย่างต่อเนื่อง พร้อมกับบันทึกย่อไว้ เพื่อประกอบการบรรยายสรุปได้ตลอดเวลา

๕.๓.๕ จัดทำบันทึกหมายเหตุทางยุทธการ พร้อมกับแสดงเครื่องหมายทางทหารลงบนแผนที่สถานการณ์ด้านยุทธการ ให้เป็นไปอย่างต่อเนื่อง - ทันสมัย เพื่อใช้อ้างอิงและบรรยายสรุปประจำวัน

๕.๓.๖ ลงบันทึกประจำวันไว้เป็นหลักฐาน เมื่อมีผู้บังคับบัญชามาตรวจ และรับฟังบรรยายสรุปสถานการณ์/การปฏิบัติด้านยุทธการระหว่างปฏิบัติหน้าที่เวร

๕.๓.๗ ปฏิบัติหน้าที่อื่นๆ ตามที่นายตำรวจเวรผู้ใหญ่ หรือนายร้อยตำรวจเวรประจำวันมอบหมาย

๕.๔ การปฏิบัติหน้าที่ของเจ้าหน้าที่การข่าวประจำ ศปก.ตชด.ภาค ๓ มีดังนี้

๕.๔.๑ ลงลายมือชื่อในสมุดลงเวลาทำงาน

๕.๔.๒ รับ - ส่งข่าวสารทั้งทางโทรศัพท์, โทรสารและวิทยุสื่อสารภายใน ศปก.ตชด.ภาค ๓

อย่างต่อเนื่องตลอดเวลา

๕.๔.๓ ลงทะเบียนคุมเอกสาร และข่าวสารทางด้านการข่าวที่ได้รับแจ้ง และดำเนินการส่งมอบข่าวสารที่ได้รับ ให้งานที่รับผิดชอบตามสายงานปกติ กรณีนอกเวลาราชการ หรือวันหยุดราชการ ให้เสนอนายร้อยตำรวจเวรประจำวันดำเนินการในส่วนที่เกี่ยวข้อง และรวบรวมเอกสารการดำเนินการทั้งหมด ส่งมอบให้งานที่รับผิดชอบตามสายงานปกติเมื่อเปิดทำการ

๕.๔.๔ บันทึกลำดับเหตุการณ์ และการปฏิบัติทางด้านการข่าวที่ได้รับทั้งหมด ลงในสมุดบันทึกประจำวันทางการข่าวอย่างต่อเนื่อง พร้อมกับบันทึกย่อไว้ เพื่อประกอบการบรรยายสรุปได้ตลอดเวลา

๕.๔.๕ จัดทำบันทึกหมายเหตุทางการข่าว พร้อมกับแสดงเครื่องหมายทางทหารลงบนแผนที่สถานการณ์ด้านการข่าว ให้เป็นไปอย่างต่อเนื่อง - ทันสมัย เพื่อใช้อ้างอิงและบรรยายสรุปประจำวัน

๕.๔.๖ ลงบันทึกประจำวันไว้เป็นหลักฐาน เมื่อมีผู้บังคับบัญชาามาตรวจ และรับฟังบรรยายสรุปสถานการณ์/การปฏิบัติด้านการข่าว ระหว่างปฏิบัติหน้าที่เวร

๕.๔.๗ ปฏิบัติหน้าที่อื่นๆ ตามที่นายตำรวจเวรผู้ใหญ่ หรือนายร้อยตำรวจเวรประจำวันมอบหมาย

๕.๕ การปฏิบัติหน้าที่ของเจ้าหน้าที่กิจการพลเรือนประจำ ศปก.ตชด.ภาค ๓ มีดังนี้

๕.๕.๑ ลงลายมือชื่อในสมุดลงเวลาทำงาน

๕.๕.๒ รับ - ส่งข่าวสารทั้งทางโทรศัพท์, โทรสารและวิทยุสื่อสาร ภายในศูนย์ปฏิบัติการฯ

อย่างต่อเนื่องตลอดเวลา

๕.๕.๓ ลงทะเบียนคุมเอกสารและข่าวสาร ทางด้านกิจการพลเรือนที่ได้รับแจ้ง และดำเนินการส่งมอบข่าวสารที่ได้รับให้งานที่รับผิดชอบตามสายงานปกติ กรณีนอกเวลาราชการหรือวันหยุดราชการ ให้เสนอนายร้อยตำรวจเวรประจำวันดำเนินการในส่วนที่เกี่ยวข้อง และรวบรวมเอกสารการดำเนินการทั้งหมด ส่งมอบให้งาน ที่รับผิดชอบตามสายงานปกติเมื่อเปิดทำการ

๕.๕.๔ บันทึกลำดับเหตุการณ์ และการปฏิบัติทางด้านกิจการพลเรือนที่ได้รับทั้งหมดลงในสมุดบันทึกประจำวันทางการพลเรือนอย่างต่อเนื่อง พร้อมกับบันทึกย่อไว้ เพื่อประกอบการบรรยายสรุป

๕.๕.๕ จัดทำบันทึกหมายเหตุทางการพลเรือน พร้อมกับแสดงเครื่องหมายทางทหารลงบนแผนที่สถานการณ์ด้านกิจการพลเรือน ให้เป็นไปอย่างต่อเนื่องทันสมัย เพื่อใช้อ้างอิงและบรรยายสรุปประจำวัน

๕.๕.๖ ลงบันทึกประจำวันไว้เป็นหลักฐาน เมื่อมีผู้บังคับบัญชาามาตรวจ และรับฟังบรรยายสรุปสถานการณ์/การปฏิบัติด้านกิจการพลเรือน ระหว่างปฏิบัติหน้าที่เวร

๕.๕.๗ ปฏิบัติหน้าที่อื่นๆ ตามที่นายตำรวจเวรผู้ใหญ่ หรือนายร้อยตำรวจเวรประจำวันมอบหมาย

**ข้อ ๖ การบรรยายสถานการณ์ด้านยุทธการ - การข่าว และกิจการพลเรือนที่สำคัญในที่ประชุม ศปก.ตชด.ภาค ๓**

๖.๑ กำหนดการบรรยายสรุปทุกวันราชการ เวลา ๐๙.๐๐ น.

๖.๒ ทน.ฝอ.ศปก.ตชด.ภาค ๓ รับผิดชอบบรรยายสรุปสถานการณ์ ให้ที่ประชุมทราบ ตลอดจนเตรียมข้อมูลตอบข้อซักถามในส่วนที่เกี่ยวข้อง

๖.๓ ให้ สว.ฝอ.บก.ตชด.ภาค ๓ (ขว.), (ผงป.), (กร.) และเจ้าหน้าที่ประจำ ศปก.ตชด.ภาค ๓ เข้าประชุมรับฟังการบรรยายสรุปสถานการณ์ประจำวัน เว้นแต่ ผบก.ตชด.ภาค ๓ จะสั่งการเป็นอย่างอื่นตามสถานการณ์



ข้อ ๗ การปฏิบัติทั่วไป

๗.๑ การจัดเวร ศปก.ตชด.ภาค ๓ ให้เป็นหน้าที่ของ ผอ.บก.ตชด.ภาค ๓(ชกส.) โดยจัดดังนี้

๗.๑.๑ นายตำรวจเวรผู้ใหญ่ จัดจากนายตำรวจชั้นสัญญาบัตร ตำแหน่ง สารวัตรงาน และผู้บังคับกองร้อย ในสังกัด ผอ.บก.ตชด.ภาค ๓ ผลัดละ ๑ นาย

๗.๑.๒ นายร้อยตำรวจเวรประจำวัน จัดนายตำรวจชั้นสัญญาบัตร ตำแหน่ง รองสารวัตรงาน/ผู้บังคับหมวด ในสังกัด ผอ.บก.ตชด.ภาค ๓ ผลัดละ ๑ นาย

๗.๑.๓ เจ้าหน้าที่เสมียนเวรประจำวัน จัดจากข้าราชการตำรวจชั้นประทวน ในสังกัด ผอ.บก.ตชด.ภาค ๓ (ผงป.), (ขว.) และ (กร.) งานละ ๑ นาย รวมเป็น ๓ นาย ต่อ ๑ ผลัด ทำหน้าที่ผู้ช่วย เจ้าหน้าที่ (ยก.) ,(ขว.) ,(กร.) ประจำ ศปก.ตชด.ภาค ๓

๗.๒ ให้ ผอ.บก.ตชด.ภาค ๓ (ผงป.), (ขว.) และ (กร.) ส่งรายชื่อผู้ที่จะต้องเข้าเวรประจำ ศปก.ตชด.ภาค ๓/เวรประจำสายงาน ให้ ผอ.บก.ตชด.ภาค ๓ (ชกส.) ก่อนจัดเวร อย่างน้อย ๓ วันทำการ

๗.๓ ในกรณีที่ผู้บังคับบัญชาออกคำสั่งจัดเวรแล้ว ผู้มีรายชื่อถูกจัดเข้าเวรไม่สามารถปฏิบัติหน้าที่เวรได้ ให้เป็นหน้าที่ของผู้บังคับบัญชาที่จะต้องหาผู้เข้าเวรแทน โดยจะไม่มีกรงดเว้นหรือเลื่อนเวรแต่อย่างใด

๗.๔ การขอแทนเวร หรือเปลี่ยนเวร ให้เสนอขออนุมัติตามลำดับชั้นจนถึง ผกก.ผอ.บก.ตชด.ภาค ๓ เป็นผู้อนุมัติทุกครั้ง

๗.๕ ผู้ปฏิบัติหน้าที่เวรประจำ ศปก.ตชด.ภาค ๓ ต้องอยู่ประจำ ศปก.ตชด.ภาค ๓ ตลอดเวลา หากมีเหตุที่ต้องออกไปนอก ศปก.ตชด.ภาค ๓ เช่น การประชุม, รับประทานอาหาร, อาบน้ำ เป็นต้น จะต้องได้รับอนุญาตจากนายตำรวจเวรผู้ใหญ่ หรือนายร้อยตำรวจเวรประจำวัน และจะต้องมีผู้ปฏิบัติหน้าที่แทนเสมอ สำหรับการไปทำธุระส่วนตัวจะต้องอยู่ในเวลาที่กำหนดไว้เท่านั้น

๗.๖ การขอใช้โทรศัพท์ทางไกลใน ศปก.ตชด.ภาค ๓(ถ้ามี) ต้องได้รับอนุมัติจากนายร้อยตำรวจเวรประจำวันหรือนายตำรวจเวรผู้ใหญ่ หรือผู้บังคับบัญชาที่ได้รับมอบหมายก่อนทุกครั้ง

๗.๗ การพักผ่อนของเจ้าหน้าที่เวร ศปก.ตชด.ภาค ๓ ให้ใช้พื้นที่ที่กำหนดไว้เท่านั้น และสามารถติดตามตัวมาปฏิบัติหน้าที่ได้ตลอดเวลา

ข้อ ๘ ผกก.ผอ.บก.ตชด.ภาค ๓/หน.ผอ.ศปก.ตชด.ภาค ๓ เป็นผู้รักษาการตามระเบียบนี้

ประภัส วน อินทร์ กอ.ท.ท.ท.ท.ท.ท.ท.ท. 2561

พ.ต.อ.

(ไพโรจน์ ริมประโคน)

รอง ผบก.ตชด.ภาค ๓

ผนวก ฉ (ประเภทการรายงานเหตุการณ์สำคัญหรือเร่งด่วน) ประกอบคำสั่ง บก.ตชด.ภาค ๓ ที่ ๓๕๐/๒๕๕๗  
 ลง ๑๑ พ.ย. ๕๗

ลำดับ	ประเภท	เหตุที่เกิดขึ้น	หมายเหตุ
๑.	เหตุหรือคดีที่เกี่ยวกับความมั่นคงปลอดภัยของประเทศ หรือกระทบกระเทือนต่อความสงบเรียบร้อย	๑.๑ การก่อวินาศกรรม หรือจารกรรมทุกรูปแบบ ๑.๒ การก่อการร้าย หรือการก่อความไม่สงบทุกรูปแบบ ๑.๓ เหตุร้ายซึ่งกระทบกระเทือน หรืออาจจะกระทบกระเทือนสัมพันธ์มิตรระหว่างประเทศ ๑.๔ การรุกรานอธิปไตยของ กกล.ต่างชาติ ๑.๕ การปะทะของหน่วย ตชด. เป็นเหตุให้ได้รับบาดเจ็บ หรือเสียชีวิต ๑.๖ การอพยพหนีภัยจากการสู้รบ ๑.๗ การจับกุมอาวุธที่ใช้ในราชการสงคราม และยุทธปัจจัยรายใหญ่ ๑.๘ การชุมนุมเรียกร้องของราษฎรทุกกรณี	
๒.	เหตุ หรือคดีที่เกี่ยวกับอุบัติเหตุ หรือภัยธรรมชาติ	๒.๑ อุบัติภัยที่เป็นเหตุให้มีผู้เสียชีวิต หรือบาดเจ็บจำนวนมาก หรือทรัพย์สินเสียหายเป็นจำนวนมาก ซึ่งเกิดขึ้นกับยานพาหนะขนส่งทางบก ทางน้ำ ทางอากาศ และให้รวมถึงการระเบิดหรือการพังทลายของอาคาร และสถานที่ เป็นต้น ๒.๒ เหตุที่เกิดจากวาตภัย อุทกภัย อัคคีภัย หรือภัยธรรมชาติอื่น ๆ เป็นผลทำให้เกิดอันตรายแก่ชีวิต และทรัพย์สินของประชาชนอย่างร้ายแรง	
๓.	เหตุ หรือคดีที่เกี่ยวกับพระบรมวงศานุวงศ์และบุคคลสำคัญ	- เป็นคดีที่อยู่ในความสนใจของสื่อมวลชนและทางราชการ	
๔.	เหตุ หรือคดีออกฉกรรจ์สะเทือนขวัญ	- เป็นคดีที่อยู่ในความสนใจของสื่อมวลชนและทางราชการ	
๕.	งานพิเศษอื่นๆ ที่ได้รับมอบหมายจาก บช.ตชด. หรือ ตร.	- ตามภารกิจที่ ตร., บช.ตชด. และ ผบก.ตชด. ภาค ๓ มอบหมาย	
๖.	เหตุการณ์ที่เกิดจากผลการปฏิบัติงานสำคัญของ ตชด.	๖.๑ การจับกุมการค้าอาวุธสงคราม ๖.๒ การโจรกรรมรถยนต์/รถจักรยานยนต์ ๖.๓ การจับกุมยาเสพติดให้โทษ ๖.๔ การปฏิบัติอื่นๆ ที่สำคัญและควรรายงานศปก.ตชด ทราบ	

พ.ต.อ.



( ไพโรจน์ ริมประโคน )

รอง ผบก.ตชด.ภาค ๓

**๑. ด้านการข่าว**

- ๑.๑ อาชญากรรมสำคัญในพื้นที่ชายแดน.....
- ๑.๒ สถานการณ์การเมืองในพื้นที่.....
- ๑.๓ ความเคลื่อนไหวด้านความมั่นคงในพื้นที่ชายแดน.....
- ๑.๔ ปัญหาความเดือดร้อนของราษฎรในพื้นที่.....

**๒. ผลการปฏิบัติตามสั่งการของ ตร.**

๒.๑ จับกุมผู้กระทำความผิดตาม พ.ร.บ.ยาเสพติด พื้นที่ จว. .... จำนวน ..... ครั้ง ผู้ต้องหา .....คน  
ของกลาง .....

- การปฏิบัติที่สำคัญ (ถ้ามี)

๒.๒ จับกุมผู้กระทำความผิดตาม พ.ร.บ.ป่าไม้ พื้นที่ จว. .... จำนวน ..... ครั้ง ผู้ต้องหา .....คน  
ของกลาง .....

- การปฏิบัติที่สำคัญ (ถ้ามี)

๒.๓ จับกุมผู้กระทำความผิดตาม พ.ร.บ.คนเข้าเมือง พื้นที่ จว. .... จำนวน ..... ครั้ง ผู้ต้องหา .....คน  
(แยกสัญชาติ พม่า ลาว เกาหลีเหนือ ฯลฯ) ของกลาง .....

- การปฏิบัติที่สำคัญ (ถ้ามี)

๒.๔ จับกุมผู้กระทำความผิดตาม พ.ร.บ.อาวุธปืน พื้นที่ จว. .... จำนวน ..... ครั้ง ผู้ต้องหา .....คน  
ของกลาง .....

- การปฏิบัติที่สำคัญ (ถ้ามี)

๒.๕ จับกุมผู้กระทำความผิดตาม พ.ร.บ.ศุลกากร พื้นที่ จว. .... จำนวน ..... ครั้ง ผู้ต้องหา .....คน  
ของกลาง .....

- การปฏิบัติที่สำคัญ (ถ้ามี)

๒.๖ การปฏิบัติงานอื่นๆ เช่น

๒.๖.๑ การถวายความปลอดภัย

๒.๖.๒ การรักษาความปลอดภัย และการจัดกำลังสนับสนุนที่สำคัญ

**๓. ด้านกิจการพลเรือน**

๓.๑ โครงการสร้างจิตสำนึกต่อสถาบันพระมหากษัตริย์ ในพื้นที่ จว..... โดยมีเป้าหมายคือ เยาวชน และ  
ประชาชนทั่วไป จำนวน..... ครั้ง ..... คน

๓.๒ การรณรงค์เผยแพร่ความรู้ด้านยาเสพติดให้โทษ ในพื้นที่ จว..... โดยมีเป้าหมายคือ เยาวชน และ  
ประชาชนทั่วไป จำนวน..... ครั้ง ..... คน

๓.๓ ช่วยเหลือผู้ประสบภัย ในพื้นที่ จว..... จำนวน ..... ครั้ง(แยกประเภทภัยที่ประสบ) ..... ครอบครัว  
แจกจ่ายสิ่งของพระราชทาน จำนวน ..... รายการ มูลค่า ..... บาท

๓.๔ งานลูกเสือชาวบ้าน

**๔. ด้านการพัฒนาบริหาร.....**

**๕. การปฏิบัติห้วงต่อไป.....**

พ.ต.อ.



(ไพโรจน์ ริมประโคน)

รอง ผบก.ตชด.ภาค ๓

ผนวก ข (การติดต่อสื่อสาร) ประกอบคำสั่ง บก.ตชด.ภาค ๓ ที่ ๓๔๐ /๒๕๕๗ ลง ๑๑ พ.ย. ๕๗

---

๑. ที่ตั้งศูนย์ปฏิบัติการตำรวจตระเวนชายแดนภาค ๓ (ศปก.ตชด.ภาค ๓)

ศูนย์ปฏิบัติการตำรวจตระเวนชายแดนภาค ๓ (ศปก.ตชด.ภาค ๓) ตั้งอยู่ที่ ห้องศูนย์ปฏิบัติการ กองบังคับการตำรวจตระเวนชายแดนภาค ๓ อาคารศูนย์ปฏิบัติการ กองบังคับการตำรวจตระเวนชายแดนภาค ๓ ค่ายดารารัศมี อ.แมริม จว.เชียงใหม่ ๕๐๑๘๐

๒. การติดต่อสื่อสาร

๒.๑ โทรศัพท์/โทรสาร หมายเลข ๐๕๓ - ๒๙๗๖๐๕

๒.๒ จดหมายอิเล็กทรอนิกส์

๒.๒.๑ oc\_bpp๓@hotmail.co.th

๒.๒.๒ ocbpp๓@gmail.com

๒.๓ Line ID. : bpp๓

พ.ต.อ.



(ไพโรจน์ ริมประโคน)

รอง ผบก.ตชด.ภาค ๓