

ชุดที่ ๑ ของ ๒๖ ชุด
หน้า ๑ ของ ๗ หน้า

บก.ตชด.ภาค ๓

ต.อินทขิล อ.แม่แตง

จว.เชียงใหม่ (MB ๙๔๘๑๙๕)

๑๕๑๑ ๐๐ กรกฎาคม ๒๕๖๓

นช. ๖๓ ๑๒

แผน : การป้องกันและปราบปรามการละเมิดทรัพย์สินทางปัญญา กองบังคับการตำรวจตระเวนชายแดนภาค ๓

- อ้างอิง :**
- ๑) แผนปฏิบัติการป้องกันและปราบปรามการละเมิดทรัพย์สินทางปัญญา กองบัญชาการตำรวจตระเวนชายแดน (ปลบ.ตชด.๖๓) หมายเลขอ้างอิงสำสั่ง วป. ๖/๖๓ ลงวันที่ ๒๔ มิถุนายน ๒๕๖๓
 - ๒) คำสั่ง กองบัญชาการตำรวจตระเวนชายแดน ที่ ๒๔๑/๒๕๖๓ ลงวันที่ ๒๔ มิถุนายน ๒๕๖๓ เรื่อง ศูนย์ปราบปรามการละเมิดทรัพย์สินทางปัญญา กองบัญชาการตำรวจตระเวนชายแดน (ศปลบ.ตชด.)
 - ๓) แผนที่ประเทศไทย มาตราส่วน ๑ : ๕๐,๐๐๐ ทุกระวาง

๑. สถานการณ์

ก. สถานการณ์ทั่วไป

ปัจจุบันปัญหาการละเมิดทรัพย์สินทางปัญญาได้ขยายวงกว้างมากขึ้น ทั้งการละเมิดทรัพย์สินทางปัญญาด้วยการจำหน่ายในท้องตลาดและบนสื่ออินเทอร์เน็ต ซึ่งส่งผลกระทบต่อความมั่นคงทางเศรษฐกิจของทุกประเทศ รวมทั้งการค้าระหว่างประเทศ ซึ่งประเทศไทยเป็นประเทศหนึ่งที่ถูกนานาชาติจับตามองว่ามีการละเมิดทรัพย์สินทางปัญญาค่อนข้างมาก แม้ว่าประเทศไทยจะได้ดำเนินการแก้ไขปัญหาและปราบปรามมาอย่างต่อเนื่องมาโดยตลอดก็ตาม

ข. สถานการณ์เฉพาะ

๑) เมื่อวันที่ ๑๕ ธันวาคม ๒๕๖๐ สำนักงานผู้แทนการค้าสหรัฐฯ (USTR) ได้ปรับสถานะของประเทศไทยจากบัญชีประเทศต้องจับตามองเป็นพิเศษ (Priority Watch List : PWL) เป็นบัญชีประเทศที่ต้องจับตามอง (Watch List : WL) อีกทั้งในการประกาศผลการทบทวนสถานการณ์คุ้มครองทรัพย์สินทางปัญญาของไทย ในการทบทวนรอบปกติ เมื่อวันที่ ๒๕ เมษายน ๒๕๖๒ ก็ยังคงประเทศไทยไว้ในบัญชีประเทศที่ต้องจับตามอง (Watch List : WL) ซึ่งนับเป็นความสำเร็จของทุกหน่วยงานที่บูรณาการการทำงานภายใต้แผนป้องกันและปราบปรามการละเมิดทรัพย์สินทางปัญญา

โดยเมื่อวันที่ ๑๘ กุมภาพันธ์ ๒๕๖๒ คณะรัฐมนตรีได้มีมติรับทราบรายงานการเฝ้าระวังเรื่องการละเมิดทรัพย์สินทางปัญญา (Counterfeit and Piracy Watch List) ของคณะกรรมการการค้ายุโรป (European Commission: EU) และเมื่อวันที่ ๒๑ พฤษภาคม ๒๕๖๒ คณะรัฐมนตรีก็ได้มีมติรับทราบผลการปรับสถานการณ์คุ้มครองทรัพย์สินทางปัญญาของสหรัฐอเมริกาที่มีต่อประเทศไทยเช่นกัน และได้มอบหมายให้หน่วยงานบังคับใช้กฎหมายทรัพย์สินทางปัญญา ภายใต้การกำกับดูแลของคณะอนุกรรมการปราบปรามการละเมิดทรัพย์สินทางปัญญา ได้แก่ กองอำนวยการรักษาความมั่นคงภายในราชอาณาจักร สำนักงานตำรวจแห่งชาติ กองทัพบก กรมสอบสวนคดีพิเศษ กรมศุลกากร กระทรวงดิจิทัลเพื่อเศรษฐกิจและสังคม สำนักงานคดีทรัพย์สินทางปัญญาและการค้าระหว่างประเทศ สำนักงานป้องกันและปราบปรามการฟอกเงิน สำนักงานคณะกรรมการอาหารและยา และกรมทรัพย์สินทางปัญญา ดำเนินการปราบปรามการละเมิด

(แผน : ปฏิบัติการป้องกันและปราบปรามการละเมิดทรัพย์สินทางปัญญา...บก.ตชด.ภาค ๓)

ทรัพย์สินทางปัญญาอย่างจริงจังและต่อเนื่องต่อไป ทั้งตลาดที่มีการขายสินค้าละเมิดทรัพย์สินทางปัญญา (Physical Market) ตลาดออนไลน์ (Online Market) ซึ่งเป็น Website ที่ถูกระบุในรายการเฝ้าระวังเรื่องการละเมิดทรัพย์สินทางปัญญา (Counterfeit and Piracy Watch List) ของคณะกรรมการการยุโรป (European Commission : EU) ว่ามีการจำหน่ายสินค้าที่ละเมิดสูง รวมทั้งการละเมิดทรัพย์สินทางปัญญาในรูปแบบอื่นๆ เพื่อให้เกิดผลอย่างเป็นรูปธรรมโดยเร็วสามารถยกระดับการพัฒนาระบบทรัพย์สินทางปัญญาของประเทศไทยให้มีประสิทธิภาพและได้มาตรฐานสากลต่อไป

๒) กระบวนการที่เกี่ยวข้องกับการละเมิด ได้แก่

ก) การผลิต ปัจจุบันแหล่งผลิตสินค้าละเมิดเครื่องหมายการค้าในประเทศมีแนวโน้มลดน้อยลง เนื่องจากมีต้นทุนราคาสินค้าแพงกว่าสินค้าละเมิดที่นำเข้าจากต่างประเทศ สำหรับแหล่งผลิตซีดีละเมิดลิขสิทธิ์ อาจมีโรงงานผลิตซีดีนอกระบบซ่อนอยู่บ้าง ส่วนใหญ่จะดำเนินการในประเทศเพื่อนบ้านที่มีชายแดนติดต่อกับประเทศไทย หรือวิธีคัดลอกข้อมูลลงแผ่นซีดี แทนการผลิตจากโรงงาน ส่วนการผลิตหนังสือละเมิดลิขสิทธิ์ ยังไม่มีข้อมูลการกระทำละเมิดที่ชัดเจน

ข) การนำเข้าหรือส่งออก ส่วนมากจะเป็นปัญหาเรื่องการนำเข้าสินค้าละเมิดมาจากต่างประเทศ ผ่านทางแนวชายแดนทั่วประเทศทั้ง ทางบก ทางเรือ และทางอากาศ ในปัจจุบันผู้ค้าจะสั่ง หรือเดินทางไปรับสินค้าละเมิดทรัพย์สินทางปัญญาด้วยตนเองจากประเทศเพื่อนบ้าน โดยไม่ผ่านพ่อค้าคนกลาง และจะนำมาเก็บในโกดังของตนเองก่อนนำออกจำหน่าย

ค) การขนส่ง มีกระบวนการปกปิดและซ่อนเร้น เส้นทาง ยานพาหนะที่ใช้ รวมทั้งจุดนัดพบในการรับสินค้า ปัจจุบันประเทศไทยได้มีการนำกฎหมายที่เกี่ยวข้องหลายฉบับมาบังคับใช้กับการละเมิดทรัพย์สินทางปัญญาเพื่อควบคุมให้ปริมาณการละเมิดลดลง

ง) การจำหน่าย พื้นที่ที่มีปัญหาการละเมิดรุนแรงส่วนมากเป็นแหล่งค้าส่งศูนย์การค้าหรือย่านการค้าที่เป็นแหล่งท่องเที่ยวที่สำคัญของชาวต่างประเทศ และตลาดการค้าตามแนวชายแดนปัจจุบันพบว่าแหล่งจำหน่ายสินค้าละเมิดทรัพย์สินทางปัญญาแบ่งออกเป็น ๒ กลุ่ม ได้แก่

(๑) กลุ่มตลาดล่าง คือ กลุ่มผู้บริโภคที่ซื้อ ขาย สินค้าละเมิดทรัพย์สินทางปัญญาที่มีคุณภาพต่ำ ราคาถูก มักจะมีการจำหน่ายตามตลาดนัดในแหล่งชุมชน

(๒) ส่วนกลุ่มตลาดบน คือ กลุ่มผู้บริโภคที่นิยมซื้อ ขาย สินค้าละเมิดทรัพย์สินทางปัญญาที่มีคุณภาพสูง มีความประณีตในการผลิต ซึ่งจะมีราคาแพง แหล่งจำหน่ายสินค้าประเภทนี้จะอยู่ภายในศูนย์การค้า หรือห้างสรรพสินค้า

จ) จากสถิติการจับกุมที่ผ่านมาพบว่าปริมาณของกลางลดลงจากสถิติเดิม โดยผู้ค้าจะไม่วางจำหน่ายสินค้าในจำนวนมากแต่นำไปเก็บไว้ในโกดังเป็นส่วนมาก ปัจจัยมาจากการกวาดล้างจับกุมของเจ้าหน้าที่ที่เข้มงวด อีกปัจจัย คือ ในด้านเทคโนโลยีมีความทันสมัยที่ใกล้ตัวผู้บริโภค ทำให้การซื้อขายสินค้าละเมิดทรัพย์สินทางปัญญาผ่านทางระบบอินเทอร์เน็ตกลายเป็นสิ่งที่ย่าง สะดวก และนิยมมากยิ่งขึ้นในปัจจุบัน

๓) พื้นที่ที่มีสถานการณ์ละเมิดทรัพย์สินทางปัญญา หน่วยงานภาครัฐและเอกชนได้ร่วมกันกำหนดพื้นที่ไว้ โดยแบ่งตามสถานการณ์การละเมิดเป็น ๕ ลักษณะ ได้แก่

ก) พื้นที่ต้องเฝ้าระวังพิเศษ (พื้นที่สีแดง) เป็นพื้นที่ที่มีการละเมิดทรัพย์สินทางปัญญาในปริมาณสูงซึ่งอาจจะก่อให้เกิดความเสียหายต่อประเทศ

ข) พื้นที่ต้องเฝ้าระวัง (พื้นที่สีเหลือง) เป็นพื้นที่ที่มีแนวโน้มการละเมิดทรัพย์สินทางปัญญาในปริมาณสูง

ค) พื้นที่ที่มีการละเมิดทรัพย์สินทางปัญญาสูง (Notorious Market)

(แผน : ปฏิบัติการป้องกันและปราบปรามการละเมิดทรัพย์สินทางปัญญา...บก.ตชด.ภาค ๓)

ง) ตลาดออนไลน์ (Online Market)

จ) พื้นที่อื่นๆ

๔) ประเภทของสินค้าที่มีการละเมิดทรัพย์สินทางปัญญาในประเทศไทย

ก) สินค้าตามพระราชบัญญัติเครื่องหมายการค้า พ.ศ.๒๕๓๔ ที่มีการละเมิดมาก ได้แก่ นาฬิกา เสื้อผ้า เครื่องหนัง เครื่องใช้ไฟฟ้า ผลิตในประเทศไทยเป็นส่วนน้อย ซึ่งส่วนใหญ่จะนำเข้ามาจากต่างประเทศผ่านแนวชายแดนประเทศเพื่อนบ้าน

ข) สินค้าตามพระราชบัญญัติลิขสิทธิ์ พ.ศ.๒๕๓๗ ที่มีการละเมิดมาก ได้แก่ งานภาพยนตร์ งานดนตรีกรรม งานซอฟต์แวร์ งานผลิตภัณฑ์ศิลปกรรม งานแพร่เสียงแพร่ภาพ รายการโทรทัศน์ ส่วนมากลักลอบผลิตตามแนวชายแดนประเทศเพื่อนบ้าน สำหรับประเทศไทยนั้น มีจำนวนน้อย ซึ่งปัจจุบันรูปแบบการละเมิดจะมีการปรับเปลี่ยนไป โดยมีแนวโน้มการละเมิดผ่านระบบอินเทอร์เน็ตสูง

ค) สินค้าตามสินค้าตามพระราชบัญญัติสิทธิบัตร พ.ศ.๒๕๒๒ ที่มีการละเมิดมาก ได้แก่ งานออกแบบผลิตภัณฑ์ เป็นต้น

๕) สหรัฐอเมริกา ได้หารือกับฝ่ายไทย ในการจัดทำแผนงานด้านทรัพย์สินทางปัญญา (IP Work Plan) ซึ่งในแผนงานดังกล่าว มีประเด็นที่เกี่ยวกับการป้องกันและปราบปรามของสำนักงานตำรวจแห่งชาติ ดังนี้

ก) คณะอนุกรรมการปราบปรามการละเมิดทรัพย์สินทางปัญญา กำหนดเป้าหมายในการปราบปราม รวมทั้งจัดทำและเผยแพร่รายงานผลการดำเนินการทุกไตรมาส

ข) ให้มีการสืบสวนดำเนินคดีเพื่อจับกุมผู้กระทำละเมิด และนำไปสู่การพิพากษาลงโทษที่จะสามารถระงับยับยั้งการกระทำละเมิด พร้อมทั้งกำหนดโทษ และ/หรือค่าปรับ

ค) ให้ทำการสืบสวน จับกุม การละเมิดบนอินเทอร์เน็ตอย่างจริงจังและต่อเนื่อง รวมทั้งการปิดเว็บไซต์ละเมิดทรัพย์สินทางปัญญาให้เห็นผลเร็วที่สุด

ค. ฝ่ายตรงข้าม

บุคคล กลุ่มบุคคล องค์กรอาชญากรรม หรือองค์กรเครือข่ายผิดกฎหมาย ทั้งที่อยู่ภายในและภายนอกประเทศ ที่กระทำความผิดอันมีลักษณะของการละเมิดทรัพย์สินทางปัญญาในรูปแบบลักษณะต่างๆ

ง. ฝ่ายเรา

๑) บช.ตชด. : อำนวยการ ควบคุม กำกับดูแล การปฏิบัติการกิจของหน่วยในความรับผิดชอบ

๒) ทภ.๓, กกล.นเรศวร, กกล.ผาเมือง : สนับสนุนการปฏิบัติ และประสานงานด้านการข่าวในพื้นที่ชายแดนในความรับผิดชอบ เมื่อได้รับการร้องขอ

๓) ตำรวจภูธรภาค ๕, ๖ : สนับสนุนการปฏิบัติ และการดำเนินการสืบสวนสอบสวนในพื้นที่รับผิดชอบ เมื่อได้รับการร้องขอ

๔) จังหวัด ๑๗ จังหวัดภาคเหนือ และหน่วยงานที่เกี่ยวข้องในพื้นที่ : ประสานงานและสนับสนุนการปฏิบัติในพื้นที่รับผิดชอบ เมื่อได้รับการร้องขอ

๕) ภาคประชาสังคม องค์กรเอกชน สื่อมวลชน และประชาชน ให้การสนับสนุนการปฏิบัติของทางราชการในการแก้ไขปัญหาเด็ก สตรี เยาวชน และครอบครัว โดยทุกภาคส่วนบูรณาการการปฏิบัติงานร่วมกัน เพื่อให้บรรลุวัตถุประสงค์ เป้าหมาย และบังเกิดประสิทธิภาพสูงสุด

๖) หน่วยบินตำรวจในพื้นที่ : ให้การสนับสนุนการส่งทางอากาศ เมื่อได้รับการร้องขอ

๗) รพ.ดาราภิรมย์ : ให้การสนับสนุนทางการแพทย์ เมื่อได้รับการร้องขอ

(แผน : ปฏิบัติการป้องกันและปราบปรามการละเมิดทรัพย์สินทางปัญญา...บก.ตชด.ภาค ๓)

จ. สมมุติฐาน

๑) บุคคล กลุ่มบุคคล องค์กรอาชญากรรม หรือองค์กรเครือข่ายผิดกฎหมาย มีขีดความสามารถในการกระทำความผิดอันมีลักษณะของการละเมิดทรัพย์สินทางปัญญา และให้การสนับสนุนหน่วยงานที่เกี่ยวข้องทั้งในและนอกประเทศ

๒) การทำงานอย่างบูรณาการด้วยการแลกเปลี่ยนข้อมูลข่าวสารกับหน่วยงานภาครัฐ ภาคเอกชน หรือประชาชน จะทำให้การป้องกันปราบปรามการละเมิดทรัพย์สินทางปัญญามีประสิทธิภาพมากขึ้น

๓) มาตรการการป้องกัน โดยการสกัดกั้นการลำเลียง/ส่งผ่านสินค้าละเมิดทรัพย์สินทางปัญญา ให้ได้มากที่สุด ทั้งตามถนน ช่องทางด่านพรมแดน จุดผ่อนปรนทางการค้า และช่องทางตามธรรมชาติ โดยการเข้มงวดในเรื่องการตรวจตรา ตรวจสอบ ตรวจค้น จับกุมอย่างจริงจัง และต่อเนื่องเพื่อป้องกันปราบปรามการละเมิดทรัพย์สินทางปัญญา ที่เป็นผู้กระทำความผิดอันเกี่ยวกับการละเมิดทรัพย์สินทางปัญญา หรือตกเป็นผู้เสียหายจากการกระทำความผิดที่เกี่ยวกับการละเมิดทรัพย์สินทางปัญญา ตลอดจนสืบสวนจับกุมผู้กระทำความผิด และขยายผลในการจับกุมโดยใช้กฎหมายอื่นที่เกี่ยวข้องมาบังคับใช้กับผู้ที่เกี่ยวข้องทั้งขบวนการอย่างจริงจัง ให้เกิดเป็นรูปธรรม

๒. การกิจ

กองบังคับการตำรวจตระเวนชายแดนภาค ๓ บูรณาการร่วมกับหน่วยงานที่เกี่ยวข้องในพื้นที่ เมื่อได้รับการประสาน/ร้องขอ ดำเนินการสกัดกั้นการลำเลียง/ส่งผ่านสินค้าละเมิดทรัพย์สินทางปัญญาทั้งตามถนน สาธารณะ ช่องทางด่านพรมแดน จุดผ่อนปรนทางการค้า ช่องทางตามธรรมชาติ ท่าเรือ ท่าอากาศยาน สถานีขนส่งผู้โดยสาร ไปรษณีย์ เพื่อให้เป็นไปตามพันธสัญญาระหว่างประเทศ ตั้งแต่บัดนี้เป็นต้นไป

๓. การปฏิบัติ

ก. แนวความคิดในการปฏิบัติ

๑) เจตนารมณ์ของผู้บังคับการตำรวจตระเวนชายแดนภาค ๓ : ให้ทุกหน่วยในสังกัดปฏิบัติงานโดยการบูรณาการการปฏิบัติกับหน่วยงานที่เกี่ยวข้องทั้งภาครัฐ ภาคเอกชน และองค์กรพัฒนาเอกชน (NGOs) เพื่อร่วมกันแก้ไขปัญหาการปราบปรามการละเมิดทรัพย์สินทางปัญญาตามนโยบายยุทธศาสตร์ และมาตรการในการป้องกันปราบปรามการละเมิดทรัพย์สินทางปัญญา และให้ความสำคัญกับการบังคับใช้กฎหมายที่เกี่ยวข้องโดยเคร่งครัด

๒) มาตรการและแนวทางการปฏิบัติ

ก) สร้างความสัมพันธ์ ความรับรู้ ความเข้าใจ ประสานบูรณาการระหว่างหน่วยงานภายในสำนักงานตำรวจแห่งชาติ และทุกภาคส่วนที่เกี่ยวข้องทั้งภายในและภายนอกประเทศ ให้รับทราบถึงเหตุผลความจำเป็นที่จะต้องดำเนินการป้องกันและปราบปรามการละเมิดทรัพย์สินทางปัญญา เนื่องจากเป็นการปฏิบัติตามกฎหมาย เพื่อให้เป็นไปตามพันธสัญญาระหว่างประเทศ ตลอดจนให้ทราบถึงมาตรการและบทลงโทษ ทำให้เกิดการตื่นตัว การให้ความร่วมมือในการแก้ไขปัญหาการละเมิดทรัพย์สินทางปัญญาอย่างมีประสิทธิภาพที่เป็นรูปธรรม

ข) สกัดกั้นการลำเลียง/ส่งผ่านสินค้าละเมิดทรัพย์สินทางปัญญาให้ได้มากที่สุด ทั้งตามถนน สาธารณะ ช่องทางด่านพรมแดน จุดผ่อนปรนทางการค้า ช่องทางตามธรรมชาติ ท่าเรือ ท่าอากาศยาน สถานีขนส่งผู้โดยสาร ไปรษณีย์ โดยเข้มงวดในการตรวจตรา ตรวจสอบ ตรวจค้น จับกุมอย่างจริงจัง และต่อเนื่อง

(แผน : ปฏิบัติการป้องกันและปราบปรามการละเมิดทรัพย์สินทางปัญญา...บ.ก.ตชด.ภาค ๓)

ค) สืบสวนจับกุมผู้กระทำความผิดและขยายผล โดยนำมาตราการด้านภาษี การยึดทรัพย์สิน และตรวจคนเข้าเมือง และกฎหมายอื่นที่เกี่ยวข้องมาบังคับใช้กับผู้ที่เกี่ยวข้องทั้งขบวนการอย่างจริงจัง ให้เกิดผลเป็นรูปธรรม

ข. กองบังคับการตำรวจตระเวนชายแดนภาค ๓

๑) กองบังคับการตำรวจตระเวนชายแดนภาค ๓ จัดตั้งศูนย์ปราบปรามการละเมิดทรัพย์สินทางปัญญา กองบังคับการตำรวจตระเวนชายแดนภาค ๓ (ศป.ล.บ.ก.ตชด.ภาค ๓) ให้เป็นปัจจุบัน โดยมอบหมายให้ ผู้บังคับการตำรวจตระเวนชายแดนภาค ๓ เป็น ผู้อำนวยการศูนย์ปราบปรามการละเมิดทรัพย์สินทางปัญญา กองบังคับการตำรวจตระเวนชายแดนภาค ๓ (ผอ.ศป.ล.บ.ก.ตชด.ภาค ๓) และมี รองผู้บังคับการตำรวจตระเวนชายแดนภาค ๓ (งานป้องกันและปราบปรามอาชญากรรม) เป็น รองผู้อำนวยการศูนย์ปราบปรามการละเมิดทรัพย์สินทางปัญญา กองบังคับการตำรวจตระเวนชายแดนภาค ๓ (รอง ผอ.ศป.ล.บ.ก.ตชด.ภาค ๓)

๒) กำกับ ดูแลการนำนโยบาย แผนงาน โครงการ และกิจกรรมไปสู่การปฏิบัติให้สัมฤทธิ์ผลอย่างเป็นรูปธรรม และประสานงานแสวงหาความร่วมมือจากทุกหน่วยงานทั้งภาครัฐ เอกชน และประชาชนในพื้นที่

ค. กองกำกับการตำรวจตระเวนชายแดนที่ ๓๑ - ๓๔

๑) กองกำกับการตำรวจตระเวนชายแดนที่ ๓๑ - ๓๔ จัดตั้งศูนย์ปราบปรามการละเมิดทรัพย์สินทางปัญญา กองกำกับการตำรวจตระเวนชายแดน (ศป.ล.บ.ก.ตชด.๓๑ - ๓๔) โดยมอบหมายให้ ผู้กำกับการตำรวจตระเวนชายแดนที่ ๓๑ - ๓๔ เป็น ผู้อำนวยการศูนย์ปราบปรามการละเมิดทรัพย์สินทางปัญญา กองกำกับการตำรวจตระเวนชายแดนที่ ๓๑ - ๓๔ (ผอ.ศป.ล.บ.ก.ตชด.๓๑ - ๓๔) และมี รองผู้กำกับการตำรวจตระเวนชายแดนที่ ๓๑ - ๓๔ (งานป้องกันและปราบปรามอาชญากรรม) เป็น รองผู้อำนวยการศูนย์ปราบปรามการละเมิดทรัพย์สินทางปัญญา กองกำกับการตำรวจตระเวนชายแดนที่ ๓๑ - ๓๔ (รอง ผอ.ศป.ล.บ.ก.ตชด.๓๑ - ๓๔)

๒) กองร้อยปฏิบัติการ (๔-๗) ในสังกัด ให้การสนับสนุนกำลังพล อาวุธยุทโธปกรณ์ ยานพาหนะ และอุปกรณ์ที่จำเป็นให้กับหน่วยงานรับผิดชอบหลักในพื้นที่ในภารกิจการสกัดกั้น ปราบปราม จับกุมการกระทำความผิดที่เกี่ยวข้องกับการละเมิดทรัพย์สินทางปัญญา เมื่อได้รับการประสานหรือร้องขอ ตามขีดกำลังความสามารถของหน่วย

๓) บูรณาการด้านการข่าวกับหน่วยงานรับผิดชอบหลักในพื้นที่ ในข้อมูลข่าวสารที่เกี่ยวข้องกับการกระทำความผิดด้านการละเมิดทรัพย์สินทางปัญญา

๔) บูรณาการกับหน่วยงานที่เกี่ยวข้องในพื้นที่ในการรณรงค์ประชาสัมพันธ์ สร้างความรับรู้ความเข้าใจถึงเหตุผลความจำเป็นที่จะต้องดำเนินการป้องกันและปราบปรามการละเมิดทรัพย์สินทางปัญญารวมถึงแสวงหาความร่วมมือกับประชาชนในพื้นที่ที่รับผิดชอบในการให้ข้อมูลข่าวสารการกระทำความผิดในลักษณะดังกล่าว เพื่อให้การป้องกันและปราบปรามการกระทำความผิดมีประสิทธิภาพและประสิทธิผล

๕) ใช้มาตรการทางปกครอง และ/หรือ การดำเนินการทางวินัยและอาญาแก่ข้าราชการตำรวจในสังกัดที่กระทำความผิดหรือเข้าไปมีส่วนร่วมในการกระทำความผิดอันมีลักษณะของการละเมิดทรัพย์สินทางปัญญา

ง. ฝ่ายอำนวยการ กองบังคับการตำรวจตระเวนชายแดนภาค ๓

๑) เป็นฝ่ายอำนวยการให้กับส่วนบังคับบัญชา มีหน้าที่ในการช่วยเหลือผู้บังคับบัญชาในการอำนวยการด้านงานธุรการ งานกำลังพล งานแผน งานยุทธศาสตร์ งานงบประมาณ งานการเงิน งานประชาสัมพันธ์ งานการศึกษางานเทคโนโลยีสารสนเทศ การประสานการปฏิบัติกับหน่วยงานที่เกี่ยวข้อง และงานติดตามประเมินผลการปฏิบัติงานของหน่วยปฏิบัติในสังกัด ตลอดจนรายงานผลการปฏิบัติงานให้

(แผน : ปฏิบัติการป้องกันและปราบปรามการละเมิดทรัพย์สินทางปัญญา...บก.ตชด.ภาค ๓)

ผู้อำนวยการศูนย์ปราบปรามการละเมิดทรัพย์สินทางปัญญา กองบังคับการตำรวจตระเวนชายแดนภาค ๓ (ผอ.ศปลบ.บก.ตชด.ภาค ๓) ทราบ

๒) รวบรวมข้อมูล จัดทำฐานข้อมูล สถิติผลการจับกุม สถิติการป้องกันปราบปราม และวิเคราะห์ปัญหาอุปสรรคและเสนอแนะแนวทางแก้ไขปัญหา

๓) วางแผนการปฏิบัติการร่วม ยุทธการ การข่าว รวมทั้ง เป็นเจ้าภาพรับผิดชอบในการดำเนินด้านการป้องกันปราบปรามการละเมิดทรัพย์สินทางปัญญาในภาพรวมของ กองบังคับการตำรวจตระเวนชายแดนภาค ๓

๔) ปฏิบัติการอื่นตามที่ผู้อำนวยการศูนย์ปราบปรามการละเมิดทรัพย์สินทางปัญญา กองบังคับการตำรวจตระเวนชายแดนภาค ๓ (ผอ.ศปลบ.บก.ตชด.ภาค ๓) สั่งการ

จ. กองหนุน :

๑) กก.๕, ๖ บก.กฝ.บช.ตชด.

ก) จัดทำ หรือปรับปรุงหลักสูตรการฝึกอบรมต่าง ๆ เพื่อให้ความรู้เกี่ยวกับการป้องกันปราบปรามการละเมิดทรัพย์สินทางปัญญา ให้กับหน่วยปฏิบัติในสังกัด บก.ตชด.ภาค ๓

ข) ให้การสนับสนุนกำลังพล อุปกรณ์ และยานพาหนะ ในการปฏิบัติการกิจ เมื่อได้รับคำสั่งหรือเมื่อได้รับการร้องขอจากหน่วยปฏิบัติในพื้นที่

ค) สนับสนุนการปฏิบัติอื่นๆ เมื่อได้รับการร้องขอหรือเมื่อสั่ง

๒) บ.ตร. (โดยการประสาน) : ให้การสนับสนุนอากาศยานในการปฏิบัติการกิจนี้เมื่อได้รับการประสาน/ร้องขอ

๓) รพ.ตร.พต. (โดยการประสาน) : ให้การสนับสนุนการส่งกลับสายการแพทย์ในการปฏิบัติการกิจนี้ เมื่อได้รับการประสาน/ร้องขอ

๔) กก.ตชด.๓๑ - ๓๔ จัดกำลัง ๑ ชุดปฏิบัติการ พร้อมอาวุธยุทธภัณฑ์ ยานพาหนะ เพื่อให้การสนับสนุนการปฏิบัติ เมื่อได้รับการประสาน/ร้องขอ หรือพิจารณาจัดตามความเหมาะสม

ฉ. คำแนะนำการประสาน

๑) แผนนี้ มีผลใช้บังคับตั้งแต่วันที่นี้เป็นต้นไป จนกว่าจะมีแผนหรือคำสั่งเปลี่ยนแปลงและให้ทุกหน่วยจัดทำแผนรองรับภายใน ๓๐ วัน แล้วรายงานให้กองบัญชาการตำรวจตระเวนชายแดน ทราบเพื่อเป็นแนวทางในการประสานการปฏิบัติงานต่อไป

๓) ผู้บังคับบัญชาที่ได้รับมอบหมายให้รับผิดชอบการดำเนินการตามแผนนี้ทุกระดับชั้น จะต้องอำนวยความสะดวก กำกับดูแล และนำการปฏิบัติด้วยตนเอง เพื่อเป็นขวัญและกำลังใจของผู้ใต้บังคับบัญชาตลอดจนเพื่อแก้ไขปัญหาอุปสรรคในเบื้องต้น ในกรณีที่ไม่อาจแก้ไขปัญหาอุปสรรคที่พบในการปฏิบัติตามแผนนี้ได้ให้รายงานหน่วยเหนือทราบ

๔) การปฏิบัติในเขตพื้นที่ติดต่อกันระหว่างสองหน่วยขึ้นไป ให้หน่วยรับผิดชอบประสานการปฏิบัติต่อกันโดยใกล้ชิดและต่อเนื่องจนกว่าจะเสร็จภารกิจ

๕) ให้ประสานการปฏิบัติงานกับหน่วยงานที่เกี่ยวข้องในพื้นที่อย่างใกล้ชิด

(แผน : ปฏิบัติการป้องกันและปราบปรามการละเมิดทรัพย์สินทางปัญญา...บก.ตชด.ภาค ๓)

๔. รุรการ และการส่งกำลังบำรุง

ก. รุรการ

๑) หน่วยปฏิบัติในสังกัด รายงานผลการปฏิบัติตามแบบรายงานที่กำหนดให้ บก.ตชด.ภาค ๓/ศปลบ.บก.ตชด.ภาค ๓ และ บช.ตชด./ศปลบ.ตชด.(ผ่าน ศปก.ตชด.) ทราบ เมื่อมีผลการปฏิบัติ หรือเมื่อได้รับการประสานหรือร้องขอ ภายในวันที่ ๒๑ ของเดือน ทางโทรสารหมายเลข ๐๕๓-๒๙๘๐๕๘ หรือทาง E-mail :p3021@hotmail.com

๒) กรณีมีการจับกุมคดีสำคัญ/คดีอุกฉกรรจ์/คดีที่น่าสนใจ ให้ยึดถือตาม หนังสือ กองบัญชาการตำรวจตระเวนชายแดน ที่ ๐๐๓๐.๑๓๔/๓๑๒๕ ลง ๒๑ กันยายน ๒๕๖๑ เรื่อง แนวทางการรายงานผลการปฏิบัติในการป้องกันปราบปรามอาชญากรรม ของ กองบัญชาการตำรวจตระเวนชายแดน

ข. การส่งกำลังบำรุง : ตามสายงานปกติ

๕. การบังคับบัญชาและการสื่อสาร

ก. การบังคับบัญชา

๑) บช.ตชด./ศปลบ.ตชด. ตั้งอยู่ที่ ตั้งอยู่ที่ ชั้น ๗ อาคารจุลละพราหมณ์ บช.ตชด. เลขที่ ๑๒๗๙ ถนนพหลโยธิน แขวงสามเสนใน เขตพญาไท กรุงเทพฯ ๑๐๔๐๐ หมายเลขโทรศัพท์ ๐-๒๒๗๙-๙๕๒๐-๓๔ ต่อ ๑๕๓๑๑, ๐-๒๒๗๐-๐๗๙๑ หมายเลขโทรสาร ๐-๒๒๗๘-๕๗๓๓

๒) บก.ตชด.ภาค ๓ /ศปลบ.ตชด.ภาค ๓ ตั้งอยู่ที่ ศปก.ตชด.ภาค ๓ บ.หนองผึ้ง ต.อินทขิล อ.แม่แตง จว.เชียงใหม่ ๕๐๑๕๐ หมายเลขโทรศัพท์ ๐-๕๓๐๔-๖๖๒๗-๓๐ หมายเลขโทรศัพท์ ๐-๕๓๒๙-๘๐๕๘

ข. การติดต่อสื่อสาร : นปส. ของหน่วยมีผลบังคับใช้

๑) ระบบ VHF/FM ความถี่หลัก ๑๕๒.๔๕๐ MHZ

๒.) ระบบ VHF/FM ความถี่หลัก ๑๕๓.๓๕๐ MHZ

ตอบรับ : ทาง ว. หรือ ทาง น.

พลตำรวจตรี



(นพพล ชาติวังศ์)

ผู้บังคับการตำรวจตระเวนชายแดนภาค ๓

ผนวก : ก โครงสร้าง ศปลบ.ตชด.ภาค ๓

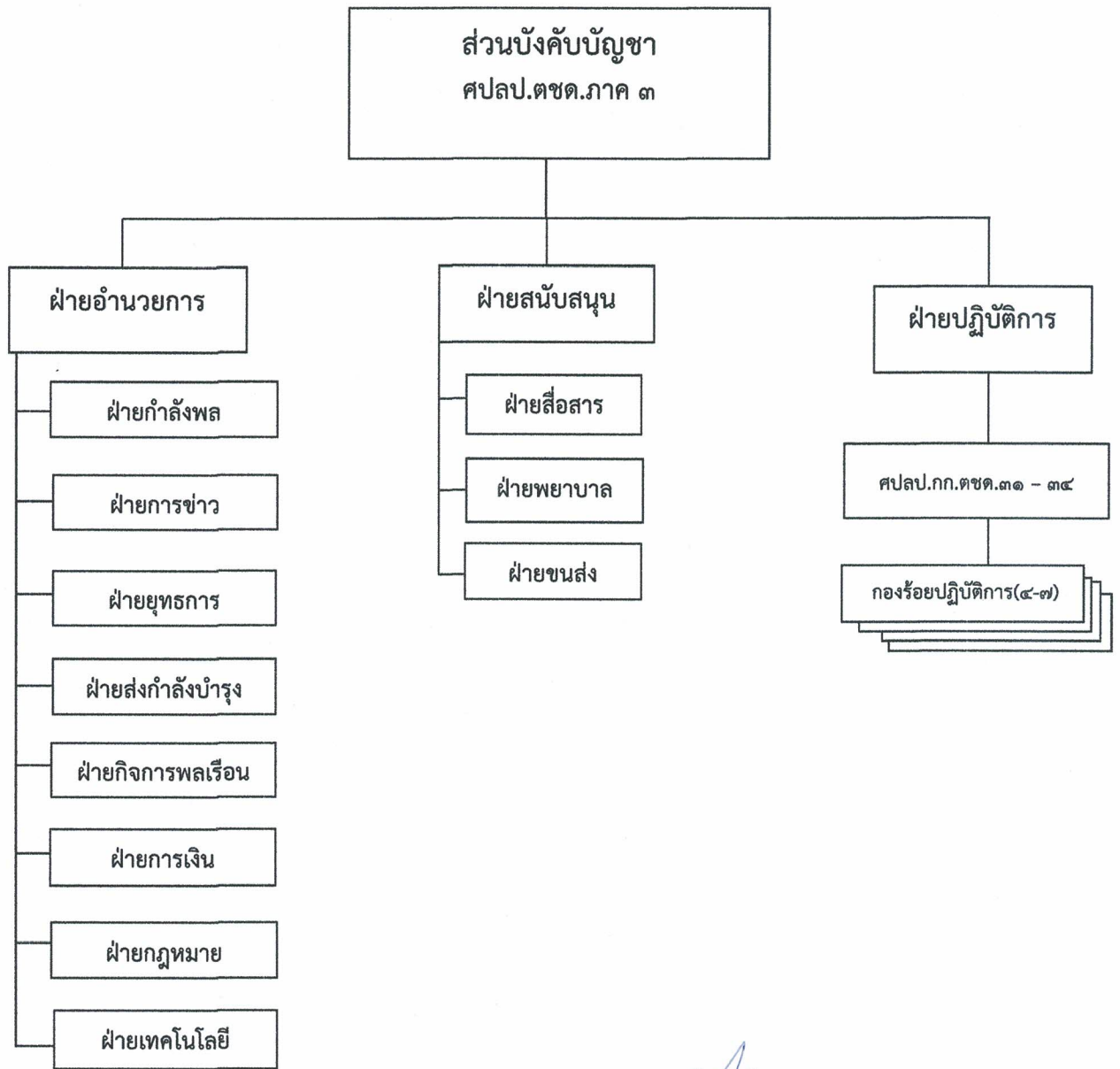
ข แนวทางการปฏิบัติ

ค พื้นที่ที่มีสถานการณ์การละเมิดทรัพย์สินทางปัญญา

ง แบบการรายงาน

จ การแจกจ่าย

ผนวก ก โครงสร้างศูนย์ปราบปรามการละเมิดทรัพย์สินทางปัญญา : ประกอบ แผนป้องกันปราบปราม
การละเมิดทรัพย์สินทางปัญญา...บก.ตชด.ภาค ๓



ตรวจแล้วถูกต้อง

พันตำรวจเอก

(จักรินทร์ ถ้ำแก้ว)

ผู้กำกับการฝ่ายอำนวยการ

กองบังคับการตำรวจตระเวนชายแดนภาค ๓

ผนวก ข : แนวทางการปฏิบัติ ประกอบ แผนป้องกันปราบปรามการละเมิดทรัพย์สินทางปัญญา...บ.ตชด.ภาค ๓

๑. แนวทางการปฏิบัติของศูนย์ปราบปรามการละเมิดทรัพย์สินทางปัญญา กองบังคับการตำรวจตระเวนชายแดนภาค ๓ (ศปลป.ตชด.ภาค ๓)

๑.๑ ศูนย์ปราบปรามการละเมิดทรัพย์สินทางปัญญา กองบังคับการตำรวจตระเวนชายแดนภาค ๓ (ศปลป.ตชด.ภาค ๓) มีหน้าที่ กำหนดนโยบาย เป้าหมาย วางแผน มาตรการในการป้องกันและปราบปรามการละเมิดทรัพย์สินทางปัญญา ในเขตพื้นที่รับผิดชอบตามแนวชายแดนตามแผนปฏิบัติการป้องกันและปราบปรามการละเมิดทรัพย์สินทางปัญญา เพื่อให้ส่วนปฏิบัติการถือเป็นแนวทางในการปฏิบัติงาน รวมถึง ควบคุม กำกับดูแล ติดตามการปฏิบัติของหน่วยต่างๆ ในสังกัดและประสานงานกับหน่วยงานที่เกี่ยวข้อง เพื่อให้การปฏิบัติเป็นไปด้วยความเรียบร้อย มีประสิทธิภาพเกิดประสิทธิผล บรรลุตามวัตถุประสงค์


๑.๒ ใช้ศูนย์ปราบปรามการละเมิดทรัพย์สินทางปัญญา กองบังคับการตำรวจตระเวนชายแดนภาค ๓ (ศปลป.ตชด.ภาค ๓) ในการขับเคลื่อนการดำเนินการเกี่ยวกับการป้องกันและปราบปรามการละเมิดทรัพย์สินทางปัญญา ของส่วนปฏิบัติเพื่อให้เป็นไปตามนโยบายของกองบัญชาการตำรวจตระเวนชายแดน

๑.๓ รวบรวมผลการปฏิบัติของหน่วยในสังกัดเพื่อเสนอ ผู้อำนวยการศูนย์ปราบปรามการละเมิดทรัพย์สินทางปัญญา กองบังคับการตำรวจตระเวนชายแดนภาค ๓ (ผอ.ศปลป.ตชด.ภาค ๓) สำหรับเป็นข้อมูลใช้ประกอบการพิจารณาสั่งการใดๆ อันเกี่ยวกับการดำเนินงานด้านการป้องกันและปราบปรามการละเมิดทรัพย์สินทางปัญญา รวมทั้ง รายงานให้ศูนย์ปราบปรามการละเมิดทรัพย์สินทางปัญญา กองบัญชาการตำรวจตระเวนชายแดน (ศปลป.ตชด.) ทราบตามกำหนด

๒. แนวทางการปฏิบัติของ ศูนย์ป้องกันและปราบปรามการละเมิดทรัพย์สินทางปัญญา กองกำกับการตำรวจตระเวนชายแดนที่ ๓๑ - ๓๔

๒.๑ บุคลากรร่วมกับหน่วยงานที่เกี่ยวข้องในพื้นที่ เมื่อได้รับการประสาน/ร้องขอ สกัดกั้นการลำเลียง/ส่งผ่านสินค้าละเมิดทรัพย์สินทางปัญญาทั้งตามถนนสาธารณะ ช่องทางด่านพรมแดน จุดผ่อนปรนทางการค้า ช่องทางตามธรรมชาติ ท่าเรือ ท่าอากาศยาน สถานีขนส่งผู้โดยสาร ไปรษณีย์โดยเข้มงวดในการตรวจตรา ตรวจสอบ ตรวจค้น จับกุมอย่างจริงจัง

๒.๒ รายงานผลการปฏิบัติตามแบบรายงานที่กำหนดตามแผนปฏิบัติการป้องกันและปราบปรามการละเมิดทรัพย์สินทางปัญญา ให้ผู้อำนวยการศูนย์ป้องกันและปราบปรามการละเมิดทรัพย์สินทางปัญญา กองบังคับการตำรวจตระเวนชายแดนภาค ๓ ทราบ ตามกำหนด

ตรวจแล้วถูกต้อง

พันตำรวจเอก
(จักรินทร์ ถ้ำแก้ว)
ผู้กำกับการฝ่ายอำนาจการ
กองบังคับการตำรวจตระเวนชายแดนภาค ๓

ผนวก ค : พื้นที่ที่มีสถานการณ์การละเมิดทรัพย์สินทางปัญญา ประกอบด้วย แผนปฏิบัติการป้องกันและปราบปรามการละเมิดทรัพย์สินทางปัญญา...บก.ตชด.ภาค ๓

ลำดับ	บช./ภ.	บก./ภ.จว.	สน./สภ.	พื้นที่	ระดับ			ทั่วไป
					พื้นที่ต้องเฝ้าระวังพิเศษ (พื้นที่สีแดง)	พื้นที่ต้องเฝ้า (พื้นที่เหลือง)	พื้นที่ที่มีการละเมิดทรัพย์สินทางปัญญาสูง (Notorious Market)	
๑	ภ.๕	เชียงใหม่	เมืองเชียงใหม่	ย่านการค้าในพลาซ่า	/			
			ช้างเผือก	ห้างคอมพิวเทอร์พลาซ่า ตลาดรินคำ	/			
๒	ภ.๖	ตาก	แม่สาย	ตลาดชายแดนอำเภอแม่สาย	/			/
			แม่สอด	ตลาดชายแดนอำเภอแม่สอด				/

หมายเหตุ : อยู่ในความรับผิดชอบของ ภ.๕, ภ.๖

ตรวจแล้วถูกต้อง

พันตำรวจเอก

(จักรินทร์ ถ้ำแก้ว)

ผู้กำกับการฝ่ายอำนวยความสะดวก

กองบังคับการตำรวจตระเวนชายแดนภาค ๓

ผนวก ง : แจบรายงานผลการปฏิบัติ ประกอบ แผนการป้องกันปราบปรามการละเมิดทรัพย์สินทางปัญญา...บก.ตชด.ภาค ๓
รายงานผลการปฏิบัติงานการระเมิดทรัพย์สินทางปัญญา (ปลบ.) (การออกตรวจ/ประชาสัมพันธ์พื้นที่เสี่ยง)
ประจำเดือน.....ของ บก.ตชด.ภาค ๓

ลำดับ	พื้นที่	การออกตรวจ (ครั้ง)	การประชาสัมพันธ์ (ครั้ง)	หมายเหตุ

ตรวจแล้วถูกต้อง

พันตำรวจเอก

(จักรินทร์ ถ้าแก้ว)

ผู้กำกับการฝ่ายอำนวยการ

กองบังคับการตำรวจตระเวนชายแดนภาค ๓

ผนวก ง : แบบรายงานผลการปฏิบัติ ประกอบ แผนการป้องกันปราบปรามการละเมิดทรัพย์สินทางปัญญา...บก.ตชด.ภาค ๓

แบบรายงานผลการปราบปรามการละเมิดทรัพย์สินทางปัญญา (ปลป.) (จำแนกตามพฤติการณ์)

ประจำเดือน..... ของ บก.ตชด.ภาค ๓

หน่วย ปฏิบัติ	แหล่งผลิต			แหล่งเก็บพิณสินค้าหรือโกดัง			สถานที่จำหน่าย/ประกอบการ			การละเมิดทางอินเทอร์เน็ต		
	ผู้ต้องหา (คน)	ของกลาง (ชิ้น)	มูลค่าของกลาง (บาท)	ผู้ต้องหา (คน)	ของกลาง (ชิ้น)	มูลค่าของกลาง (บาท)	ผู้ต้องหา (คน)	ของกลาง (ชิ้น)	มูลค่าของกลาง (บาท)	ผู้ต้องหา (คน)	ของกลาง (ชิ้น)	มูลค่าของกลาง (บาท)
		รวม.. ๑.แผ่นซีดี... ๒.เสื้อผ้า เครื่องประดับ ๓.ผลิตภัณฑ์ อิเล็กทรอนิกส์	รวม.. ๑.แผ่นซีดี... ๒.เสื้อผ้า เครื่องประดับ ๓.ผลิตภัณฑ์ อิเล็กทรอนิกส์		รวม.. ๑.แผ่นซีดี... ๒.เสื้อผ้า เครื่องประดับ ๓.ผลิตภัณฑ์ อิเล็กทรอนิกส์	รวม.. ๑.แผ่นซีดี... ๒.เสื้อผ้า เครื่องประดับ ๓.ผลิตภัณฑ์ อิเล็กทรอนิกส์		รวม.. ๑.แผ่นซีดี... ๒.เสื้อผ้า เครื่องประดับ ๓.ผลิตภัณฑ์ อิเล็กทรอนิกส์	รวม.. ๑.แผ่นซีดี... ๒.เสื้อผ้า เครื่องประดับ ๓.ผลิตภัณฑ์ อิเล็กทรอนิกส์		รวม.. ๑.แผ่นซีดี... ๒.เสื้อผ้า เครื่องประดับ ๓.ผลิตภัณฑ์ อิเล็กทรอนิกส์	รวม.. ๑.แผ่นซีดี... ๒.เสื้อผ้า เครื่องประดับ ๓.ผลิตภัณฑ์ อิเล็กทรอนิกส์
รวม												

หมายเหตุ

- ๑) ให้ระบุผลการปฏิบัติของทุก กก.หมายเลข ในสังกัด
- ๒) ให้แยกประเภทของกลางเป็น ๖ ประเภทตามที่กำหนดเท่านั้น
แล้วระบุจำนวน/มูลค่าของกลางแต่ละประเภท
- ๓) ในช่องรวม ให้ระบุจำนวน/มูลค่าของกลางรวมทั้งหมด และแยก
แต่ละประเภท ลักษณะเดียวกับของแต่ละ กก.หมายเลข

ตรวจแล้วถูกต้อง

พันตำรวจเอก

(จักรินทร์ ถ้ำแก้ว)

ผู้กำกับการฝ่ายอำนวยความ

กองบังคับการตำรวจตระเวนชายแดนภาค ๓

ผนวก ง : แบบรายงานผลการปฏิบัติ ประกอบ แผนการป้องกันปราบปรามการละเมิดทรัพย์สินทางปัญญา...บก.ตชด.ภาค ๓

รายงานผลการปฏิบัติงานปราบปรามการละเมิดทรัพย์สินทางปัญญา (ปสป.) (จำแนกตามพื้นที่เฝ้าระวัง)

ประจำเดือน.....ของ บก.ตชด.ภาค ๓

หน่วย ปฏิบัติ	พื้นที่ต้องเฝ้าระวังพิเศษ (พื้นที่สีแดง)						พื้นที่ต้องเฝ้าระวัง (พื้นที่สีเหลือง)						พื้นที่มีการละเมิดทรัพย์สินทางปัญญาสูง (Notorious Markets)					
	จับกุม (คดี)	ผู้ต้องหา (คน)	ของกลาง (จับ)	มูลค่าของกลาง (บาท)	จับกุม (คดี)	ผู้ต้องหา (คน)	ของกลาง (จับ)	มูลค่าของกลาง (บาท)	จับกุม (คดี)	ผู้ต้องหา (คน)	ของกลาง (จับ)	มูลค่าของกลาง (บาท)	จับกุม (คดี)	ผู้ต้องหา (คน)	ของกลาง (จับ)	มูลค่าของกลาง (บาท)	พื้นที่อื่นๆ	
			รวม.. ๑.แผ่นซีดี... ๒.เสื้อผ้า เครื่องประดับ ๓.ผลิตภัณฑ์ อิเล็กทรอนิกส์ ไอ้เล็กทรอนิกส์ ๔.อาหาร ยา เครื่องสำอาง ๕.บุหรี่ สุรา ๖.อื่นๆ...	รวม.. ๑.แผ่นซีดี... ๒.เสื้อผ้า เครื่องประดับ ๓.ผลิตภัณฑ์ อิเล็กทรอนิกส์ ไอ้เล็กทรอนิกส์ ๔.อาหาร ยา เครื่องสำอาง ๕.บุหรี่ สุรา ๖.อื่นๆ...			รวม.. ๑.แผ่นซีดี... ๒.เสื้อผ้า เครื่องประดับ ๓.ผลิตภัณฑ์ อิเล็กทรอนิกส์ ไอ้เล็กทรอนิกส์ ๔.อาหาร ยา เครื่องสำอาง ๕.บุหรี่ สุรา ๖.อื่นๆ...	รวม.. ๑.แผ่นซีดี... ๒.เสื้อผ้า เครื่องประดับ ๓.ผลิตภัณฑ์ อิเล็กทรอนิกส์ ไอ้เล็กทรอนิกส์ ๔.อาหาร ยา เครื่องสำอาง ๕.บุหรี่ สุรา ๖.อื่นๆ...			รวม.. ๑.แผ่นซีดี... ๒.เสื้อผ้า เครื่องประดับ ๓.ผลิตภัณฑ์ อิเล็กทรอนิกส์ ไอ้เล็กทรอนิกส์ ๔.อาหาร ยา เครื่องสำอาง ๕.บุหรี่ สุรา ๖.อื่นๆ...	รวม.. ๑.แผ่นซีดี... ๒.เสื้อผ้า เครื่องประดับ ๓.ผลิตภัณฑ์ อิเล็กทรอนิกส์ ไอ้เล็กทรอนิกส์ ๔.อาหาร ยา เครื่องสำอาง ๕.บุหรี่ สุรา ๖.อื่นๆ...			รวม.. ๑.แผ่นซีดี... ๒.เสื้อผ้า เครื่องประดับ ๓.ผลิตภัณฑ์ อิเล็กทรอนิกส์ ไอ้เล็กทรอนิกส์ ๔.อาหาร ยา เครื่องสำอาง ๕.บุหรี่ สุรา ๖.อื่นๆ...	พื้นที่อื่นๆ		
รวม																		

หมายเหตุ

- 1) ให้ระบุผลการปฏิบัติของทุก กก.หมายเลข. ในสังกัด
- 2) ให้แยกประเภทของกลางเป็น ๖ ประเภทตามที่กำหนดเท่านั้น
แล้วระบุจำนวน/มูลค่าของกลางแต่ละประเภท
- 3) ในช่องรวม ให้ระบุจำนวน/มูลค่าของกลางทั้งหมด และแยกแต่ละประเภท ลักษณะเดียวกับของแต่ละ กก.หมายเลข
- 4) กรณีที่พื้นที่ทับซ้อนกัน เช่น พื้นที่สีแดง/ Notorious Markets หรือ พื้นที่สีเหลือง/ Notorious Markets ให้ระบุในรายงานช่องพื้นที่สีแดงหรือพื้นที่สีเหลือง เป็นหลักแล้วแต่กรณี

ตรวจแล้วถูกต้อง

พันตำรวจเอก

(จักรินทร์ ถ้ำแก้ว)

ผู้กำกับการฝายอำนวยการ

กองบังคับการตำรวจตระเวนชายแดนภาค ๓

ผนวก ง : แบบรายงานผลการปฏิบัติ ประกอบ แผนการป้องกันปราบปรามการละเมิดทรัพย์สินทางปัญญา...บก.ตชด.ภาค ๓
รายงานผลการปฏิบัติงานปราบปรามการละเมิดทรัพย์สินทางปัญญา (ปลบ.) (จำแนกตามประเภทความผิด ๓ ด้าน)
ประจำเดือน.....ของ บก.ตชด.ภาค ๓

ประเภทความผิด	ผลการปฏิบัติ			มูลค่าของกลาง(บาท)
	จับกุม (คดี)	ผู้ต้องหา (คน)	ของกลาง (ชิ้น)	
พ.ร.บ.เครื่องหมายการค้า ฯ			รวม.. ๑.แผ่นซีดี... ๒.เสื้อผ้า เครื่องประดับ ๓.ผลิตภัณฑ์ อิเล็กทรอนิกส์ อิเล็คทรอนิกส์ ๔.อาหาร ยา เครื่องสำอาง ๕.บุหรี่ยี่ สุรา ๖.อื่นๆ...	รวม.. ๑.แผ่นซีดี... ๒.เสื้อผ้า เครื่องประดับ ๓.ผลิตภัณฑ์ อิเล็กทรอนิกส์ อิเล็คทรอนิกส์ ๔.อาหาร ยา เครื่องสำอาง ๕.บุหรี่ยี่ สุรา ๖.อื่นๆ...
พ.ร.บ.ลิขสิทธิ์ ฯ				
พ.ร.บ.ภาพยนตร์และวีดิทัศน์ฯ				
ประมวลกฎหมายอาญา				
อื่นๆ (ระบุ)				
รวม				

หมายเหตุ
 ให้แยกประเภทของกลางเป็น ๖ ประเภท ตามที่กำหนดเท่านั้น
 แล้วระบุจำนวน/มูลค่าของกลางแต่ละประเภท โดยทำลักษณะ
 เดียวกันในทุกๆ ประเภทความผิด

ตรวจแล้วถูกต้อง

พันตำรวจเอก

(จักรินทร ถ้าแก้ว)

ผู้กำกับการฝ่ายอำนวยการ

กองบังคับการตำรวจตระเวนชายแดนภาค ๓

ผนวก ง : แบบรายงานผลการปฏิบัติ ประกอบ แผนการป้องกันปราบปรามการละเมิดทรัพย์สินทางปัญญา...บก.ตชด.ภาค ๓
 รายงานผลการปฏิบัติงานปราบปรามการละเมิดทรัพย์สินทางปัญญา (ปลป.) (รายละเอียดของคดี)

ประจำเดือน.....ของ บก.ตชด.ภาค ๓

ลำดับ	คดีอาญาที่	ว/ด/ป ที่เกิดเหตุ	ผู้กล่าวหา	ผู้ต้องหา	เลขประจำตัว ประชาชน/เลข ทะเบียนนิติบุคคล	ฐานความผิด	ของกลาง		สถานที่ เกิดเหตุ
							ประเภท	จำนวน (ชิ้น)	

ตรวจแล้วถูกต้อง

พันตำรวจเอก

(จักรินทร์ ถ้าแก้ว)

ผู้กำกับฝ่ายอำนาจการ

กองบังคับการตำรวจตระเวนชายแดนภาค ๓

ผนวก ง : แบบรายงานผลการปฏิบัติ ประกอบ แผนการป้องกันปราบปรามการละเมิดทรัพย์สินทางปัญญา...บก.ตชด.ภาค ๓
 สรุปผลการปฏิบัติตามแผนปฏิบัติการป้องกันและปราบปรามการละเมิดทรัพย์สินทางปัญญา
 (สำหรับรายงานกองอำนาจการรักษาคำความมั่นคงภายในราชอาณาจักร (กอ.รมน.))
 ประจำปี ๒๕๖๒ ของ บก.ตชด.ภาค ๓

ลำดับ	กิจกรรม	ผลการปฏิบัติ	หมายเหตุ
๑.	การป้องกันการค้าลอบนำเข้าสินค้าละเมิดทรัพย์สินทางปัญญา ๑.๑ การจับกุมการขนส่งสินค้าละเมิด/นำเข้า/ส่งออก		*กรณีบูรณาการนอกหน่วย
๒.	การปราบปรามการละเมิด ๒.๑ การลัด/จัดการละเมิดในท้องตลาด ๒.๒ การแจ้งเตือน/เอาผิดเจ้าของพื้นที่ และกำหนดเงื่อนไขให้เข้าพื้นที่ ๒.๓ การดำเนินการต่อผู้กระทำผิดที่เป็นชาวต่างชาติ		*กรณีบูรณาการนอกหน่วย *กรณีบูรณาการนอกหน่วย *กรณีบูรณาการนอกหน่วย *กรณีบูรณาการนอกหน่วย
๓.	การปราบปรามแหล่งผลิต/แหล่งรักษา		*กรณีบูรณาการนอกหน่วย
๔.	การปราบปรามการละเมิดทางอินเทอร์เน็ต ๔.๑ การสืบสวน จับกุม การละเมิดบนอินเทอร์เน็ตอย่างแท้จริงและต่อเนื่อง ๔.๒ การปราบปรามการละเมิดทรัพย์สินทางปัญญาบนอินเทอร์เน็ต ๔.๓ การสร้างกลไกความร่วมมือระหว่างเจ้าของลิขสิทธิ์ผู้ใช้บริการอินเทอร์เน็ต (isp), กสทช., DE., ทป. และผู้ให้บริการ web ๔.๔ การศึกษาแนวทางในการจัดทำฐานข้อมูลการแจ้งเตือนเพื่อเชื่อมโยงกับโปรแกรมโรบอท ตรวจสอบการละเมิดลิขสิทธิ์บนอินเทอร์เน็ต ๔.๕ การแก้ไข พ.ร.บ.คอมพิวเตอร์ฯ โดยผ่านการพิจารณาของ สนช. หรืออาศัยอำนาจ ทน.คสช. และมีผลบังคับใช้โดยให้อำนาจในการปิดเว็บไซต์ละเมิดทรัพย์สินทางปัญญา แล้วเร่งรัดดำเนินการให้เห็นผลโดยเร็ว		*กรณีบูรณาการนอกหน่วย *กรณีบูรณาการนอกหน่วย *กรณีบูรณาการนอกหน่วย *กรณีบูรณาการนอกหน่วย *กรณีบูรณาการนอกหน่วย

ผนวก ง : แบบรายงานผลการปฏิบัติ ประกอบ แผนการป้องกันปราบปรามการละเมิดทรัพย์สินทางปัญญา...บก.ตชด.ภาค ๓
 สรุปผลผลการปฏิบัติตามแผนปฏิบัติการป้องกันและปราบปรามการละเมิดทรัพย์สินทางปัญญา
 (สำหรับรายงานกองอำนวยการรักษาความมั่นคงภายในราชอาณาจักร (กอ.รมน.))

ประจำเดือน..... ของ บก.ตชด.ภาค ๓

ลำดับ	กิจกรรม	ผลการปฏิบัติ	หมายเหตุ	
๕.	การป้องกันและปราบปรามการกระทำความผิดเกี่ยวกับสัญญาณเคเบิลและดาวเทียม		*กรณีบูรณาการนอกหน่วย	
	๕.๑ การป้องกันการออกอากาศรายการที่ละเมิดลิขสิทธิ์ทางสัญญาณเคเบิลและดาวเทียม			
๖.	๕.๒ การป้องกันและปราบปรามผู้ผลิต นำเข้า หรือจำหน่ายอุปกรณ์กล่องรับสัญญาณโทรทัศน์ Media Box โดยไม่ได้รับอนุญาต		*กรณีบูรณาการนอกหน่วย	
	การลดการใช้ซอฟต์แวร์ละเมิดลิขสิทธิ์			
	๖.๑ การรณรงค์ประชาสัมพันธ์เพื่อสร้างความตระหนักรู้ถึงผลกระทบของการใช้ซอฟต์แวร์ละเมิดลิขสิทธิ์ที่มีผลต่อองค์กรความปลอดภัยไซเบอร์ และประสิทธิภาพการทำงานของระบบคอมพิวเตอร์			*กรณีบูรณาการนอกหน่วย
	๖.๒ พิจารณาวិธีการรวมซื้อ (Purchasing pool) หรือวิธีการอื่นที่เหมาะสม ในการจัดซื้อซอฟต์แวร์ของส่วนราชการที่เป็นส่วนรวม			*กรณีบูรณาการนอกหน่วย
	๖.๓ ให้นำหน่วยงานของรัฐปฏิบัติตามมติ ครม. เมื่อ ๓ พ.ย.๕๑ ที่กำหนดให้หน่วยงานของรัฐ จัดซื้อ จัดทำ และใช้เฉพาะโปรแกรมคอมพิวเตอร์ที่ได้มาโดยชอบด้วยกฎหมายและให้ถือปฏิบัติอย่างเคร่งครัด ทั้งนี้ ให้ทั้งหน่วยงานจัดทำ TOR อย่างรอบคอบเพื่อให้เกิดประโยชน์สูงสุด		*กรณีบูรณาการนอกหน่วย	

ผนวก ง : แบบรายงานผลการปฏิบัติ ประกอบ แผนการป้องกันปราบปรามการละเมิดทรัพย์สินทางปัญญา...บก.ตชด.ภาค ๓
 สรุปผลการจับกุมตามพื้นที่เป้าหมายในการปราบปรามการละเมิดทรัพย์สินทางปัญญาในท้องตลาด

(สำหรับรายงานสำนักงานผู้แทนการค้าสหรัฐฯ)
 ประจำเดือน.....ของ บก.ตชด.ภาค ๓

ลำดับ	ระดับ	พื้นที่เป้าหมาย	จำนวนคดี	ผู้ต้องหา (คน)	ของกลาง (ชิ้น)	มูลค่า (บาท)
๑.	Notorious Markets (USTR เคยประกาศเป็นพื้นที่ที่มีการจำหน่ายสินค้าละเมิดทรัพย์สินทางปัญญาเป็นจำนวนมาก)	-	-	-	-	-
		-				
๒.	พื้นที่สีแดง จำนวน ๓ แห่ง (พื้นที่ที่มีการจำหน่ายสินค้าละเมิดมากนอกเหนือจาก Notorious Markets ที่ USTR จับตามอง)	๑.ย่านการค้าไนท์พลาซ่า เชียงใหม่				
		๒.ห้างคอมพิวเตอร์พลาซ่า เชียงใหม่				
		๓.ตลาดรินคำ				
		รวม (๓)				
๓.	พื้นที่สีเหลือง (พื้นที่ที่มีการจำหน่ายสินค้าละเมิดอยู่บ้าง)	-	-	-	-	-
๔.	พื้นที่ทั่วไป	๑.ตลาดชายแดนอำเภอแม่สาย				
		๒.ตลาดชายแดนอำเภอแม่สอด				
		รวม (๒)				

ตรวจแล้วถูกต้อง

พันตำรวจเอก

(จักรินทร์ ถ้ำแก้ว)

ผู้กำกับการฝ่ายอำนวยราชการ

กองบังคับการตำรวจตระเวนชายแดนภาค ๓

ผนวก จ : รายการแจกจ่าย ประกอบ แผนปฏิบัติการป้องกันปราบปรามการละเมิดทรัพย์สินทางปัญญา...บก.ตชด.ภาค ๓

ลำดับ	การแจกจ่าย	จำนวน	ชุดที่
๑.	คู่มือร่าง / ตัวจริง	๒	๑ - ๒
๒.	ทภ.๓/กอ.รรมน.ภาค ๓	๑	๓
๓.	บช.ตชด.	๒	๔ - ๕
๔.	ตำราตรวจจรภาค ๕	๑	๖
๕.	ตำราตรวจจรภาค ๖	๑	๗
๖.	บ.ตร.	๑	๘
๗.	กกถ.นเรศวร	๑	๙
๘.	กกถ.ผาเมือง	๑	๑๐
๙.	กก.ตชด.๓๑	๑	๑๑
๑๐.	กก.ตชด.๓๒	๑	๑๒
๑๑.	กก.ตชด.๓๓	๑	๑๓
๑๒.	กก.ตชด.๓๔	๑	๑๔
๑๓.	กก.๕ บก.กฝ.บช.ตชด.	๑	๑๕
๑๔.	กก.๖ บก.กฝ.บช.ตชด.	๑	๑๖
๑๕.	รพ.ดารารัศมี	๑	๑๗
๑๖.	ทุกสายงานในสังกัด ฝอ.บก.ตชด.ภาค ๓	๗	๑๘ - ๒๔
๑๗.	อะไหล่	๒	๒๕ - ๒๖

ตรวจแล้วถูกต้อง

พันตำรวจเอก

(จักรินทร์ ถ้ำแก้ว)

ผู้กำกับการฝ่ายอำนวยการ

กองบังคับการตำรวจตระเวนชายแดนภาค ๓